

**INTERRUPCIONES VOLUNTARIAS DEL EMBARAZO
EN LA COMUNITAT VALENCIANA
2007**

**Datos definitivos
Prepublicación**

ÁREA DE EPIDEMIOLOGÍA. SERVICIO DE ESTUDIOS EPIDEMIOLÓGICOS Y
ESTADÍSTICAS SANITARIAS

**DIRECCIÓ GENERAL DE SALUT PÚBLICA
CONSELLERIA DE SANITAT**

ÍNDICE

1. INTRODUCCIÓN	3
2. ANÁLISIS DE LAS INTERRUPCIONES VOLUNTARIAS DEL EMBARAZO (IVE) EN LA COMUNITAT VALENCIANA 2006.	
2.1. Análisis descriptivo de los casos notificados al registro y su comparación con la serie histórica	7
2.2. Características sociodemográficas de la embarazada	13
2.3. Antecedentes	16
2.4. Datos sobre la intervención	16
2.5. Medidas utilizadas: Tasas de abortividad	21
3. ANÁLISIS DE LAS IVE REALIZADAS A MUJERES RESIDENTES EN LA COMUNITAT VALENCIANA SEGÚN PAÍS DE NACIMIENTO.	
3.1. Características sociodemográficas de la embarazada	24
3.2. Antecedentes	26
3.3. Datos sobre la intervención	27
3.4. Medidas utilizadas: Tasa de abortividad	29
3.5. Análisis por país de nacimiento, año de llegada y nacionalidad	29
3.5.1. Análisis por zonas geográficas y países	29
3.5.2. Año de llegada	30
3.5.3. Nacionalidad	31
3.5.4. Nacionalidades y departamentos	31
3.6. Perfil de la mujer	32
4. INTERRUPCIONES VOLUNTARIAS DEL EMBARAZO POR DEPARTAMENTOS DE SALUD EN LA COMUNITAT VALENCIANA	33
5. BIBLIOGRAFIA	36
6. ANEXOS	37
I Legislación	38
II Poblaciones	39
III Modelo de hoja de notificación para la Comunitat Valenciana	40
7. TABLAS	
7.1. Tablas resumen. Interrupciones voluntarias del embarazo realizadas en la Comunitat Valenciana	
7.2. Tablas resumen. Interrupciones voluntarias del embarazo realizadas a mujeres residentes en la Comunitat Valenciana	
7.3. Tablas resumen. Interrupciones voluntarias del embarazo realizadas a mujeres residentes en la Comunitat Valenciana, según país de nacimiento	
7.4. Tablas cruzadas. Interrupciones voluntarias del embarazo realizadas en la Comunitat Valenciana	
7.5. Tablas cruzadas. Interrupciones voluntarias del embarazo realizadas a mujeres residentes en la Comunitat Valenciana	

INTRODUCCIÓN

La Interrupción Voluntaria del Embarazo (IVE) es un fenómeno incluido en la vigilancia epidemiológica y las estadísticas sanitarias desde la despenalización del aborto en determinados supuestos, según la ley orgánica 9/1985, de 5 de julio.

La Conselleria de Sanitat de la Generalitat Valenciana, a través del Área de Epidemiología de la Dirección General de Salud Pública, ateniéndose a la Orden de 16 de junio de 1986 (Anexo I), asumió la realización de esta vigilancia, para lo que desarrolló un sistema de información que permita disponer de manera adecuada y oportuna los datos sobre las IVE que tengan lugar en nuestra Comunitat autónoma, adaptándose a la vigilancia que, para el conjunto del total nacional, realiza el Ministerio de Sanidad y Consumo.

En 1990 entró en vigor la modificación efectuada en el sistema de información según acuerdo conjunto de las administraciones autonómicas y la administración central, aprobada en el pleno del Consejo Interterritorial del 7 de febrero de 1990 (Anexo I).

Posteriormente, por resolución de 4 de febrero de 2000, de la Subsecretaría del Ministerio de Sanidad y Consumo (BOE del 17 de febrero de 2000) procedió a la sustitución del cuestionario para adaptarlo a la aparición de nuevos métodos de intervención (Anexo III). (Autorización de tratamiento con Mifepristona (RU-486) y un análogo de prostaglandinas para la interrupción voluntaria del embarazo, por parte de la Dirección General de Farmacia y Productos Sanitarios del Ministerio de Sanidad y Consumo).

A partir del año 1993, en el ámbito de la Comunitat Valenciana (CV), según acuerdo del Consejo de Administración del Servicio Valenciano de Salud de 2 de marzo de 1993, se aprueba el procedimiento para la realización de IVE en el Servicio Valenciano de Salud, junto con la suscripción de conciertos con aquellas clínicas privadas que reúnan los requisitos establecidos para la realización de IVE, hecho plasmado en la Circular 7/93 de la Secretaría General de la Conselleria de Sanitat i Consum (Anexo I). Para poder recoger y diferenciar adecuadamente la categorización de las IVE en función del régimen de financiación, se utiliza una hoja de notificación de color diferente (amarillo), solo en aquellos casos en los que la IVE se haya realizado en régimen de concierto. Esta innovación se introdujo el 1 de Septiembre de 1993, fecha de entrada en vigor de los conciertos con determinadas clínicas privadas acreditadas. Los demás casos se notifican en el color habitual (blanco). En ambos casos el contenido responde al modelo aprobado en el consejo interterritorial, en versión bilingüe para nuestra Comunitat (Anexo III).

En agosto de 2003 entró en vigor el nuevo “Circuito integral de atención a la mujer ante la Interrupción Voluntaria del Embarazo”, lo que implicó cambios en la atención a la IVE en los diferentes centros, tanto públicos como privados, en la CV.

Los datos que se presentan en este documento son relativos a todas las IVE notificadas por los centros públicos y privados acreditados para tal práctica y radicados en la Comunitat Valenciana. Presenta, pues, datos de las IVE realizadas en nuestra Comunitat y por tanto no recoge aquellos casos de mujeres residentes en esta, ocurridos fuera de ella.

A continuación se muestra el circuito de recogida de la información:



Las variables que recoge el Registro de IVE de la CV son:

Código del centro de realización

Datos de la mujer

Fecha de nacimiento

Convivencia en pareja

Estado civil

Lugar de residencia (provincia, municipio y código postal)

País de nacimiento

Año de llegada

Nacionalidad

Nivel de instrucción

Situación laboral

Ingresos económicos propios

Situación laboral de la pareja o sustentador

Número de hijos vivos

Número de IVE anteriores a la actual

Asistencia en algún centro de planificación familiar en los dos últimos años

Datos de la intervención

Tipo de centro donde se informó para la IVE

Semanas de gestación

Fecha ingreso

Fecha intervención

Fecha de alta

Motivo de la IVE (peligro para la madre, peligro para el feto, violación)

Causa de la IVE

Método utilizado en la intervención

Después de varios años recogiendo la variable “país de origen”, primero como programa piloto de 2003 y posteriormente mediante implantación progresiva y voluntaria en los centros privados en 2004 y algunos públicos en 2005, en el año 2006 se han incluido, tras acuerdo entre las comunidades autónomas (CCAA) y el Ministerio de Sanidad, las variables “país de nacimiento”, “año de llegada” y “nacionalidad” en el boletín de notificación de Interrupción Voluntaria de Embarazo (IVE) y por tanto su cumplimentación ya es obligatoria para todas las IVE que se realizan en la CV. La inclusión de estas variables en el boletín de notificación en la CV era un objetivo de la Dirección General de Salud Pública en 2006.

En la lectura e interpretación de los datos que se presentan hay que tener en cuenta que se trata de casos notificados, por lo que puede producirse una subestimación de las IVE como se ha mencionado en informes anteriores¹⁻¹¹.

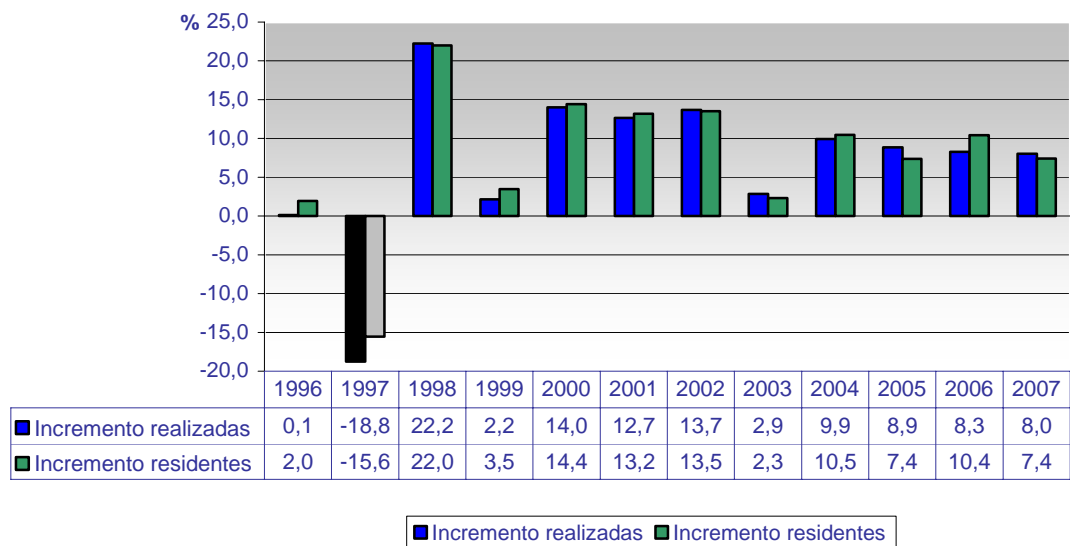
2 ANÁLISIS DE LAS INTERRUPCIONES VOLUNTARIAS DEL EMBARAZO (IVE) EN LA COMUNITAT VALENCIANA 2006.

2.1. Análisis descriptivo de los casos notificados al registro y su comparación con la serie histórica.

El número absoluto de Interrupciones Voluntarias del Embarazo (IVE) notificadas durante 2007 al Registro de la Comunitat Valenciana (CV) ha sido de 11160, que suponen el mayor número de intervenciones de este tipo notificadas en un periodo anual hasta la fecha.

En 2007 el incremento con respecto a 2006 ha sido del 8% entre todas IVE realizadas y un 7.4% en las IVE entre mujeres residentes en la Comunitat Valenciana. (Gráfico 1)

Gráfico1



La evolución en números absolutos de las IVE notificadas en la Comunitat Valenciana desde el comienzo del sistema de vigilancia epidemiológica de las mismas es la siguiente:

Tabla 1

Año	Total IVE realizadas	Realizadas a residentes	Realizadas a no residentes
1986 *	303	172	131
1987	4760	3384	1376
1988	5153	3538	1615
1989	6883	5197	1686
1990	6695	5325	1370
1991	6968	5678	1290
1992	6615	5644	971
1993	6170	5380	790
1994	5469	4927	542
1995	5056	4661	395
1996	5050	4752	298
1997	4252	4012	240
1998	5198	4894	304
1999	5310	5063	247
2000	6053	5794	259
2001	6819	6557	262
2002	7752	7442	310
2003	7973	7613	360
2004	8765	8409	356
2005	9541	9028	513
2006	10330	9970	360
2007	11160	10780	380

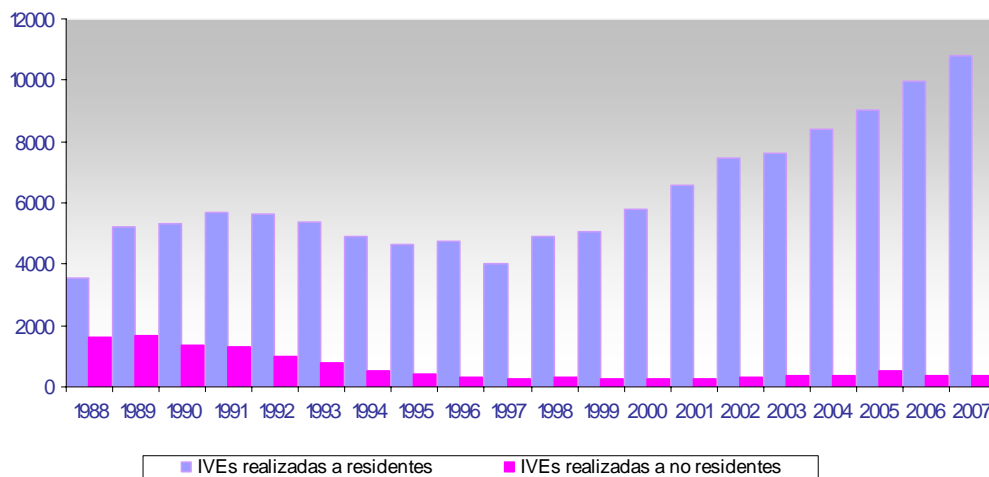
*En el año 1986 los datos corresponden a los meses de noviembre y diciembre.

Las IVE en mujeres residentes incluyen tanto a las residentes en Comunitat Valenciana de nacionalidad española como a las de nacionalidad extranjera (40.4%), y entre las realizadas a mujeres no residentes en la Comunitat Valenciana, se incluyen mujeres residentes en otras CCAA (3.5%) y residentes en el extranjero (0.1%).

En el gráfico 2 se pueden apreciar con más claridad las variaciones en las notificaciones de las IVE desde el inicio de la recogida de información en el registro de la CV. Se mantiene el número de IVE realizadas a mujeres no residentes en la CV respecto a 2006.

Gráfico 2

IVE REALIZADAS A MUJERES RESIDENTES Y NO RESIDENTES
EN LA COMUNIDAD VALENCIANA 1987-2007



La tendencia temporal observada en los últimos diez años viene marcada por una curva ascendente desde 1998 hasta la actualidad. Esta situación no se observa a nivel nacional, donde la curva es ascendente desde el momento de comienzo del sistema hasta el año 1996, apreciándose una pequeña deceleración en el incremento en 1997, aunque se recupera en 1998, manteniendo la tendencia ascendente hasta la actualidad.

En cuanto a la titularidad del centro, la mayoría de las IVE notificadas en la Comunitat Valenciana (92,8%), fueron realizadas en centros privados. Las IVE realizadas en centros públicos representan el 7.2% de todas las realizadas frente al 10.4% en 2006. Reiteramos que entre las causas de este descenso se encuentra más la infranotificación en algún centro público que el hecho de que realmente se hayan efectuado menos IVE. De cualquier modo el registro analiza y muestra lo que le es notificado por los centros acreditados.

En la tabla 2, se muestra la notificación de IVE según titularidad del centro, para todos los años desde el inicio del registro:

Tabla 2

Año	Centros públicos		Centros privados	
	Nº	%	Nº	%
1986*	30	9.9	273	90.1
1987	173	3.6	4587	94.8
1988	142	2.8	5011	97.2
1989	102	1.5	6781	98.5
1990	116	1.7	6579	98.3
1991	116	1.7	6852	98.3
1992	68	1.0	6547	99.0
1993	30	0.5	6140	99.5
1994	124	2.3	5345	97.7
1995	78	1.5	4978	98.5
1996	50	1.0	5000	99.0
1997	0	0.0	4252	100.0
1998	1	0.0	5197	100.0
1999	6	0.1	5304	99.9
2000	7	0.1	6046	99.9
2001	16	0.2	6803	99.8
2002	32	0.4	7720	99.6
2003	369	4.6	7604	95.4
2004	1386	15.8	7379	84.2
2005	1113	11.7	8427	88.3
2006	1071	10.4	9259	89.6
2007	807	7.2	10353	92.8

* En el año 1986 los datos corresponden a los meses de noviembre y diciembre.

Desde 2003 existe en la CV lo que se llama “Circuito integral de atención a la mujer ante la Interrupción Voluntaria del Embarazo”, que articula el acceso al sistema público de la mujer que va a realizar una IVE.

La Conselleria de Sanitat sufraga, con cargo a sus presupuestos, además de las IVE realizadas en centros públicos, aquellas que se realizan en régimen de concierto en centros privados. Los conciertos con clínicas privadas para la realización de IVE fueron suscritos a partir de septiembre de 1993.

En 2007 se han realizado 2605 IVE en régimen de concierto (en 2006 fueron 2406 las IVE concertadas).

En la tabla 3, se muestra la distribución de las IVE concertadas con centros privados y las realizadas en centros públicos desde el 1 de septiembre de 1993, resultando finalmente el porcentaje de IVE financiadas por la Conselleria de Sanitat sobre el total de IVE realizadas en la Comunitat Valenciana:

Tabla3

IVE financiadas por la Conselleria de Sanitat				
Año	IVE concertadas con centros privados	IVE realizadas en centros Públicos	% financiadas sobre total IVE realizadas	% financiadas sobre IVE realizadas a residentes
1993*	293	30	5.2	6.0
1994	1114	124	22.6	25.1
1995	1293	78	27.1	29.4
1996	1515	50	31.0	32.9
1997	1661	0	39.1	41.4
1998	1698	1	32.7	34.7
1999	1773	6	33.5	35.1
2000	2301	7	38.1	39.8
2001	2831	16	41.7	43.4
2002	3546	32	46.2	48.1
2003	2836	369**	40.2	42.1
2004	1974	1386	38.3	40.0
2005	2268	1113	35.4	37.4
2006	2406	1071	33.7	34.9
2007	2605	807	30.6	31.7

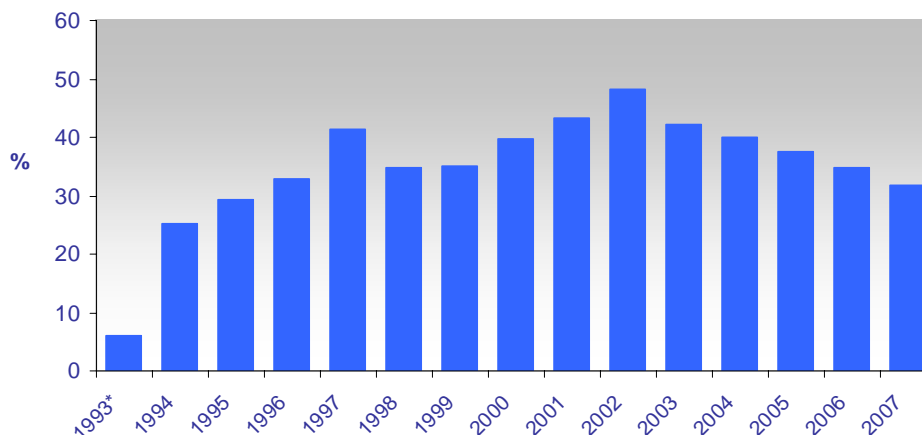
* Los datos corresponden a los meses de **septiembre a diciembre de 1993**

** **Agosto 2003**. Introducción del circuito integral de atención a la mujer ante la IVE.

Sumando las IVE realizadas en régimen de concierto con las realizadas en centros públicos, la financiación con cargo a los presupuestos de la Conselleria de Sanitat ha representado en 2007 un 30.6% de todas las IVE realizadas en la CV y un 31.7% de las realizadas a mujeres residentes en la misma, lo que implica una disminución de tres puntos respectivamente en relación a 2006. En el gráfico 3 se puede ver su evolución temporal.

Gráfico3

Evolución de la financiación pública



Para completar el panorama general de las IVE realizadas a mujeres residentes en la Comunitat Valenciana, hay que considerar las mujeres que recurren a centros ubicados fuera de su comunidad de residencia para interrumpir su embarazo. De esta manera, y utilizando para ello los datos procedentes del registro nacional⁸, presentamos la evolución de este

fenómeno en los últimos años para las mujeres residentes en la Comunitat Valenciana que se muestra a continuación en la tabla 4 y en el gráfico 4 respectivamente.

Tabla 4

Año	IVE residentes CV	Notificadas en resto de España	Total
1990	5325	275	5600
1991	5678	275	5953
1992	5644	295	5941
1993	5380	309	5689
1994	4927	310	5237
1995	4661	336	4997
1996	4752	361	5113
1997	4012	397	4409
1998	4894	428	5322
1999	5069	500	5569
2000	5794	535	6329
2001	6557	521	7078
2002	7442	403	8145
2003	7613	262	7875
2004	8409	207	8616
2005	9028	229	9257
2006	9970	249	10219
2007*	10780		

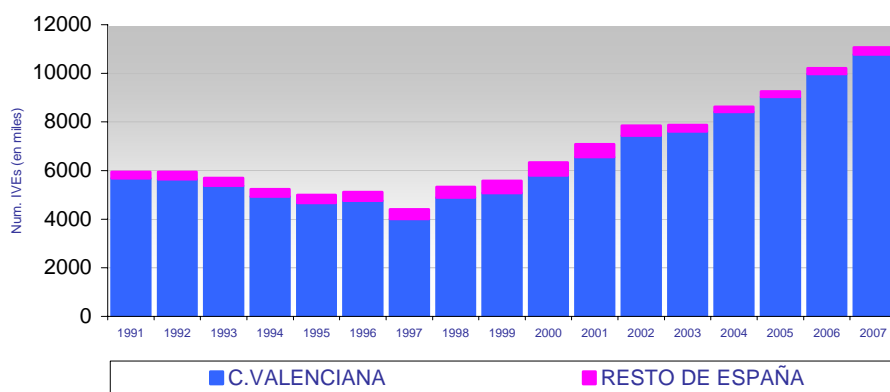
*Dato no disponible en el momento del análisis

El número absoluto de mujeres residentes en Comunitat Valenciana que recurren a la IVE fuera de la Comunitat Valenciana se puede ver en la columna “notificadas en el resto de España” de la tabla 4

En 2007 cabe destacar que, como viene sucediendo en los últimos años, el número de IVE realizadas en la Comunitat Valenciana a mujeres residentes representa el mayor número de IVE en residentes observado hasta el momento y superó en 810 a las notificadas en 2006.

Gráfico 4

IVE en mujeres residentes en la Comunitat Valenciana, según lugar de realización. 1991-2007.



2.2. Características sociodemográficas de la embarazada

Se describen de las principales características de las mujeres que recurrieron a la IVE, de los centros que las realizaron y de la propia intervención en sí, durante el año 2007 y comparando con años anteriores, referidas tanto a mujeres residentes en la Comunitat Valenciana como a las que no lo son, pero cuya IVE se ha practicado y notificado en nuestra Comunitat.

El análisis de las posibles diferencias entre las mujeres de diferentes nacionalidades y españolas lo desarrollamos en un capítulo posterior.

Edad

En la distribución por edad de IVE realizadas en 2007 no existen variaciones respecto a 2006. El grupo de menores de 20 años se mantiene alrededor del 14%, el grupo de mayores de 29 años desciende unas décimas y se mantiene el grupo 20-24 años en un 25%. Esta situación es idéntica en IVE realizadas y realizadas a residentes en la CV.

En el grupo de mujeres menores de 18 años, podemos observar que se produce un aumento, en números absolutos, respecto a la situación del año anterior sobre el total de las IVE realizadas, no así a nivel porcentual donde se mantiene alrededor del 6%.

En cuanto a las IVE en mujeres menores de 20 años, podemos observar una situación similar en los últimos años (tabla 5). En cuanto a números absolutos en 2007 el número de IVE en menores de 20 años, vuelve a alcanzar el máximo histórico con 173 más que 2005 (tabla 5).

Tabla 5

Año	IVE en < 20 años	% sobre el total
1990	800	11.9
1991	865	12.4
1992	897	13.6
1993	855	13.8
1994	714	13.1
1995	714	14.0
1996	812	16.2
1997	687	16.2
1998	812	15.6
1999	843	15.9
2000	955	15.9
2001	1022	15.0
2002	1058	13.6
2003	1065	13.4
2004	1232	14.1
2005	1327	14.0
2006	1473	14.1
2007	1646	14.8

En el año 2007, el grupo predominante continúa siendo el de las mujeres de entre 20 y 29 años (tabla 6), que aportan el 49% del total de IVE, tanto en el total de realizadas, como en las realizadas a residentes. En 2007 ha habido nuevamente aumento en cifras absolutas siendo las más alta desde el inicio del registro en 1986.

Tabla 6

Año	Nº de IVE grupo 20-29 años	% sobre el total
1992	3245	49.0
1993	3079	49.9
1994	2691	49.2
1995	2429	48.1
1996	2452	48.6
1997	2070	47.2
1998	2589	49.8
1999	2666	50.2
2000	3144	51.9
2001	3490	51.2
2002	4066	52.4
2003	4103	51.5
2004	4372	49.9
2005	4841	50.7
2006	5078	49.1
2007	5502	49.3

En el grupo de 20 a 24 años, es el que presenta mayor porcentaje, 25% de todas las IVE (24.6% en 2006).

El grupo de 25 a 29 años mantiene el porcentaje del año anterior con un 24.3% (24.5% en 2006), no así el número absoluto de casos que vuelve a marcar máximos con 2708 (2534 en 2006)

En el grupo de las mayores de 29 años, el porcentaje presenta un porcentaje del 35.9% (36.6 en 2006).

Estado Civil

El porcentaje de mujeres solteras son el grupo mas frecuente con un 64.9% (61.8% en 2006) entre las mujeres que recurren a la IVE. Idéntica situación en IVE realizadas a mujeres residentes en la Comunitat Valenciana.

El segundo grupo más frecuente es el de las casadas, que desciende un punto y presentan un porcentaje de 23.6%. Idéntica situación en IVE realizadas a mujeres residentes en la Comunitat Valenciana.

Estos dos grupos suponen conjuntamente el 88.5%, repartiéndose el resto entre divorciadas (2.8%), separadas (5.3%) y viudas (0.4%).

Dentro de esta variable cabe destacar que el apartado “no consta” sigue siendo importante con un 2.9%. Se insiste en que estas variaciones porcentuales pueden llevar a desvirtuar el valor de las variaciones interanuales sobre todo cuando éstas son pequeñas.

Convivencia en pareja

En el presente año el 48.6% de las mujeres que recurren a la IVE conviven en pareja y el 49.9% no. Cabe destacar una vez más que tenemos un 2.5% donde no se aporta la información, influyendo por tanto en las proporciones.

Nivel de instrucción

En 2007 las de mujeres que poseen estudios de segundo grado son un 47.1% superior a 2006 y el porcentaje de las mujeres con formación de primer grado se es de un 32.8%, siendo inferior al año anterior. El 2.2% no tienen estudios y un 0.5% son analfabetas.

Las mujeres que declaran estudios universitarios (medios y superiores) se mantiene en 2007 con un 13.4%. Esta distribución es aplicable al total de IVE realizadas y a las realizadas a residentes. Cabe destacar la variación en el porcentaje de “no consta” que es de un 3.7%, con lo que la distribución porcentual puede no ser real entre las categorías que sí dan información.

Situación laboral

Las mujeres asalariadas representan el 57.8% tres puntos superior al porcentaje de 2006; después se sitúa el grupo de mujeres paradas, con un 18.3% y el grupo “sus labores”, que continúa el descenso de años anteriores con un 7.8%. El grupo de las estudiantes se mantiene y representa un 9.9% de las mujeres. El porcentaje “no consta” para 2007 es de 1.7%

En cuanto a la situación laboral de la pareja o el sustentador donde hubiera, destacamos que el 62.9% son asalariados.

Ingresos propios

Como viene sucediendo en los últimos años, siguen aumentando el porcentaje entre las mujeres que poseen ingresos propios, en 2007 un 63.2%. El porcentaje de las que no tienen ingresos económicos propios, se sitúa, en el 34.6% confirmando el descenso continuado en los últimos años. Esta situación se repite entre las mujeres residentes en la CV. No consta información de esta variable en el 2.2% de los boletines de notificación de IVE.

Comunidad Autónoma de residencia

El número de IVE realizadas en la Comunitat Valenciana a mujeres residentes fuera de ella representa un 3.4% del total.

Estas mujeres provienen principalmente de las Comunidades limítrofes como son de la Región Murcia con un 1.4% y Castilla-La Mancha que se mantiene con un 0.8%.

El resto, como ya hemos comentado en un párrafo anterior son extranjeras (0.1%).

2.3. Antecedentes

Número de hijos

El porcentaje de mujeres a las que se les ha realizado una IVE y no tenían hijos, ha sido del 49% en 2007 (48.9% en 2006), afianzando la nuliparidad en los últimos años.

Entre las que si tenían hijos, el porcentaje es de un 25.5% entre las que tenían uno (25.3% en 2006) y entre las que tenían dos o más hijos es del 22.4%.

El porcentaje de “no consta” para esta variable es del 0.6%.

Abortos anteriores

Disminuye ligeramente el porcentaje de mujeres que recurre a la IVE por primera vez (72.4% en 2007 y 73.5% en 2006) y las mujeres que recurren a la IVE por segunda vez también disminuyen ligeramente (17% y 18.3%).

La circunstancia de recurrir a la IVE por tercera vez sucede en un 5.4% de los casos. Ocurre prácticamente igual en las realizadas a residentes.

El porcentaje de “no consta” en esta variable es del 0.6%.

Utilización de anticoncepción

El 64.2% de las mujeres nunca ha acudido a un centro para anticoncepción. Entre las si que acuden, un 20.8% acude a un centro público, un 8.6% a uno privado y el 4.1% dice que acude a otros.

La variable no se ha cumplimentado en un 2.4%.

Procedencia de la primera información sobre IVE

La primera información sobre la interrupción del embarazo un 48.4% de las mujeres la obtiene en un centro público frente a un 10% que lo hace en centros privados. En el apartado “Otros” de esta variable se incluye cualquier información procedente de ámbito no sanitario y un 40% de las mujeres la obtiene por estos cauces.

El porcentaje de la variable “no consta” es del 1.5% frente al 1.2% en 2005.

2.4. Datos sobre la intervención

Semanas de gestación

El 81.5% de las IVE se realizan en las diez primeras semanas de gestación. Esta situación se repite tanto en el total de IVE realizadas, como en las realizadas solo a mujeres residentes en la Comunitat Valenciana.

Destaca que el 33.8% son realizadas en las seis semanas y menos de gestación.

El 90.2% de las IVE se realizan en el primer trimestre.

Así mismo se afianza el porcentajes de IVE realizadas en el segundo trimestre siendo en 2007 un 9.6%.

Motivo de la interrupción

En 2007 el 96.6% de las IVE se realizan por peligro para la salud física o psíquica de la embarazada (96.4% en 2006).

El porcentaje donde el motivo de la interrupción ha sido presunción de que el feto habrá de nacer con graves taras ha sido un 3.4% (375) y 3.5% (366 casos en 2006. Dos de las IVE han sido por violación.

Causas

En la tabla 7 muestra la descripción de aquellas causas que motivaron la necesidad de acudir a efectuar una IVE.

Como hemos visto en el apartado anterior la mayoría de los motivos afectan a la madre y dentro de ellas, las causas relacionadas con la salud psíquica de la embarazada son las principales.

También se describen las causas cuando el motivo es que el feto nazca con graves taras.

En dicha tabla las vemos agrupadas por los diecisiete grandes grupos de la CIE-9ª MC.

En cuanto a las causas especificadas dentro del motivo dos, presunción de que el feto habrá de nacer con graves taras, destaca especialmente, como ha sucedido desde que se recoge la información, el grupo de anomalías congénitas, tabla 8, con 305 causas en 2007 que representa el 81.1% de todas las causas del motivo dos. También cabe destacar el grupo de las neoplasias con 15 casos.

En la tabla 8 donde se muestran todas las anomalías congénitas, nos encontramos una distribución semejante a años anteriores, donde como más frecuentes están las anomalías cromosómicas principalmente Síndrome de Down, 93, Síndrome de Edwards 17 y Síndrome de Turner 12, seguido de anomalías congénitas del sistema nervioso, con 15 casos de anencéfalo, 14 enfalocelo y 13 hidrocefalo congénito. El grupo de cardiopatías congénitas destaca cardiopatía congénita inespecífica con 23 casos. Por último, las anomalías congénitas inespecíficas con 13.

Tabla 7 **2007**
Distribución de las causas según motivo de la IVE por grandes grupos de la CIE 9ª MC

Clasificación por grandes grupos. CIE-9ª-MC	Descripción de los grupos	Peligro para la vida o la salud física o psíquica de la madre	Presunción de que el feto habrá de nacer con graves taras
Cap.1- (001-139)	Enfermedades infecciosas y parasitarias	1	3
Cap.2- (140-239)	Neoplasias	3	15
Cap.3- (240-279)	Enfermedades endocrinas, de la nutrición, metabólicas y de la inmunidad	0	3
Cap.4- (280-289)	Enfermedades de la sangre y órganos hematopoyéticos	0	0
Cap.5- (290-319)	Trastornos mentales	6887	0
Cap.6- (320-389)	Enfermedades del sistema nervioso y de los órganos sensoriales	0	6
Cap.7- (390-459)	Enfermedades del aparato circulatorio	0	3
Cap.8- (460-519)	Enfermedades del aparato respiratorio	0	1
Cap.9- (520-579)	Enfermedades del aparato digestivo	0	5
Cap.10- (580-629)	Enfermedades del aparato genitourinario	1	
Cap.11- (630-677)	Complicaciones de la gestación, parto y puerperio	1	6
Cap.12- (680-709)	Enfermedades de la piel y del tejido subcutáneo	0	0
Cap.13- (710-739)	Enfermedades del aparato muscular y esquelético y de los tejidos conectivos.	0	2
Cap.14- (740-759)	Anomalías congénitas	7	305
Cap.15- (760-779)	Determinadas condiciones originadas en el periodo perinatal	1	14
Cap.16- (780-799)	Síntomas, signos y estados mal definidos	4	4
Cap.17- (800-999)	Lesiones y envenenamientos		1
Códigos V	Factores que influyen en el estado de salud	1	2
Código E800-E999	Causas externas de lesiones y envenenamientos	0	1
Procedimientos		0	5
Total		6906	376

Nota: Existen IVE con más de una causa y otras donde no consta.

Tabla 8 2007

Anomalías congénitas	
Descripción	Frecuencia
Anencéfalo	15
Espina bífida con hidrocefalo	3
Espina bífida sin hidrocefalo	10
Encefalocele	14
Deformidades por reducción del cerebro	8
Hidrocefalo congénito	13
Transposición de grandes vasos	3
Defecto del tabique ventricular	1
Defecto de los cojinetes endocárdicos	2
Síndrome del corazón izquierdo hipoplásico	1
Otras anomalías especificadas del corazón	1
Anomalía cardiaca no especificada	23
Anomalía cardiaca no especificada	5
Agenesia, Hipoplasia y displasia pulmonar	3
Atresia y estenosis intestino grueso, recto y canal anal	1
Agenesia renal Síndrome de Potter	4
Enfermedad quística renal	1
Hidronefrosis congénita	1
Malformación renal	4
Artrogriposis múltiple	1
Deformidad por reducción de miembro superior	2
Otras anomalías especificadas de miembro no especificado	1
Condrodistrofia	2
Hernia diafragmática congénita	4
Anomalía de la pared abdominal	1
Anomalías de músculo, tendón y tejido conectivo	1
Anomalías de la columna vertebral	1
Otras anomalías del aparato musculoesquelético	2
Síndrome de Down	93
Síndrome de Patau o trisomía13	5
Síndrome de Edwards o trisomía18	17
Trisomia 9 o síndrome de la Rethore	2
Síndrome de Turner	12
Síndrome de Klinefelter	4
Otras anomalías cromosómicas especificadas	5
Anomalía cromosómica inespecífica	2
Gemelos toracópago	2
Anomalía congénita múltiple	21
Otras anomalías especificadas	1
Anomalía congénita no especificada	13
Total	305

Método utilizado en la intervención

El método de interrupción del embarazo más utilizado es la aspiración o miniaspiración con un 73.9% (69.7% en 2007) de casos. El segundo método más utilizado son los abortivos orales (RU-486), con un 14% (13% en 2006). En tercer lugar se encuentra la dilatación con un 6.6% frente al 7.6% que presentaba en 2005 y el legrado, que sigue descendiendo, con un 1.6% frente al 2.4% de 2006.

El resto de métodos se distribuyen en inyección intravenosa 4 casos, inyección intrauterina 4 casos, histerotomía 2 casos e histerectomía 1 caso.

En un 3.6% de casos han sido utilizados “otros métodos” no especificados.

El apartado “otros métodos”, incluye casos donde se ha utilizado más de un método y no ha sido posible clasificarlos dentro de las opciones que ofrece el boletín de notificación.

Centro sanitario de realización y financiación

En la evolución de los últimos años podemos observar los cambios acerca del centro de realización de IVE.

La mayoría de las IVE (92.8% en 2007, 89.6% en 2006 y 88.3% en 2005) se realizan en centros privados.

Destaca el descenso, año tras año, de IVE que se realizaron en centros públicos, 807 (7.2%) en 2007, 1071 (10.4%) en 2006 y 1113 (11.7%) en 2005.

Las IVE realizadas en régimen de concierto en clínicas privadas en 2007 fueron 2605, frente a 2406 en 2006. Observamos que las IVE realizadas en régimen de concierto se sitúan en el 26.1% en 2004 y 24.1% en 2006 del total de total de IVE realizadas a mujeres residentes, en los *centros privados*.

El concierto con las clínicas privadas esta aumentando los últimos años y más en aquellos lugares donde la oferta pública no resulta suficiente.

2.5. Medidas utilizadas: Tasas de abortividad

Se han calculado las medidas poblacionales utilizadas comúnmente para las IVE³. Estas son:

Tasa de abortividad en la población general (TAPG) que se define como número de IVE por 1000 habitantes (de ambos sexos).

Tasa de abortividad en mujeres en edad fértil (TAMEF) que es el número de IVE por cada 1000 mujeres en edad fértil (de 15 a 44 años - TAMEF 15-44 - ó de 15 a 49 años - TAMEF 15-49 -)

En el numerador de estas medidas se utiliza el número de IVE practicadas a mujeres residentes en la Comunitat Valenciana, y no el número total de IVE realizadas en la misma, y en el denominador utilizamos la población correspondiente de cada grupo de edad de la Comunitat Valenciana del Padrón Municipal de 2007 (Anexo II).

De esta manera para los últimos años tenemos:

Tabla 9

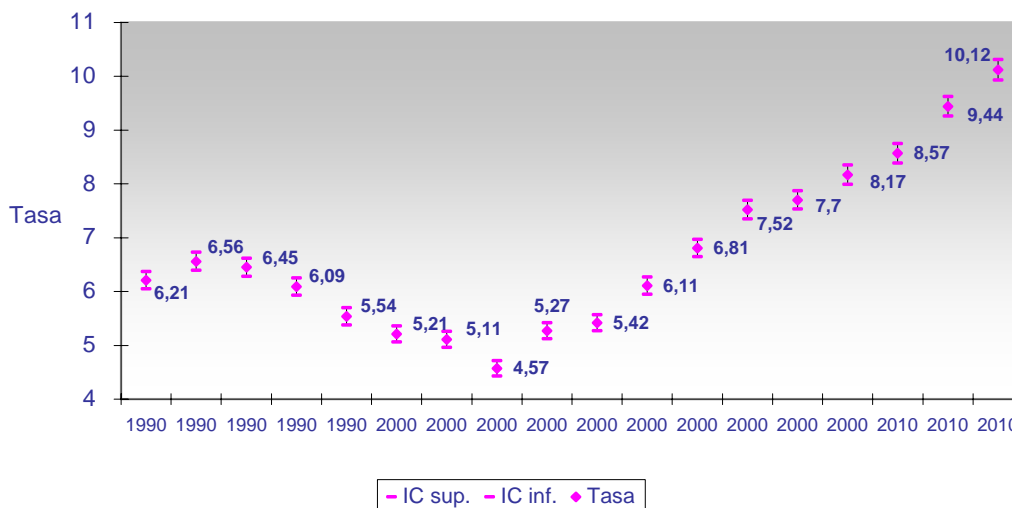
Años	2000	2001	2002	2003	2004	2005	2006	2007
Nº IVE en mujeres residentes	5794	6557	7442	7613	8409	9028	9970	10780
Nº IVE en el grupo de 15-44 años	5755	6516	7393	7567	8341	8947	9931	10691
T.A.P.G.	1.44	1.63	1.77	1.76	1.85	1.92	2.07	2.21
T.A.M.E.F. 15-44	6.11	6.81	7.52	7.70	8.17	8.57	9.44	10.12

En el gráfico 5, se muestran las tasas desde el año 1990 utilizando como denominador el Padrón Municipal de Habitantes correspondiente a cada año, según el Instituto Valenciano de Estadística⁴, y siempre teniendo en cuenta que en el numerador no están contempladas aquellas IVE por mujeres residentes en centros ubicados fuera de la Comunitat Valenciana y que solo se utilizan las IVE correspondientes a este tramo de edad 15-44 años (10691).

La *tasa de abortividad en mujeres en edad fértil (TAMEF 15-44)* experimenta un ascenso notable, casi un punto, en 2007, constatando la tendencia al alza continuada.

Gráfica 5

Evolución de la tasa de abortividad 15-44 años en la CV

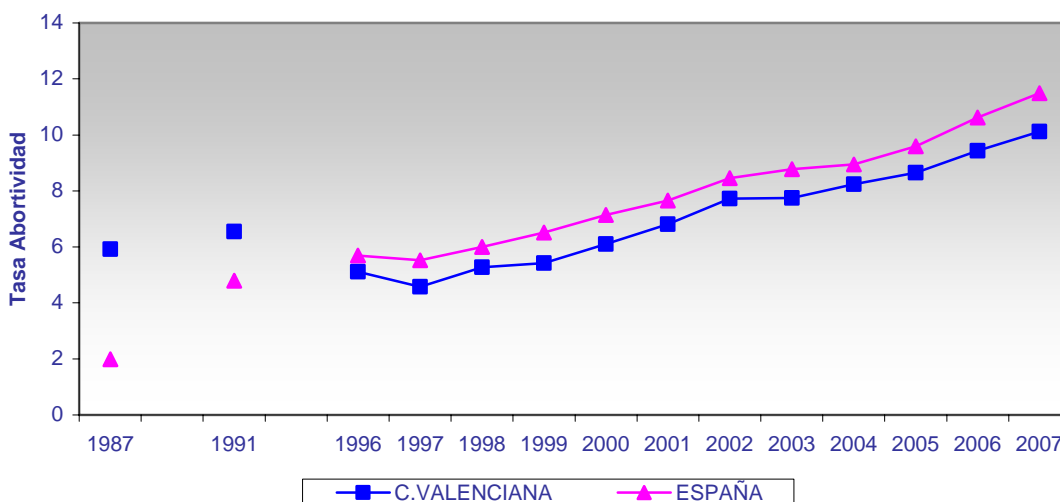


En el gráfico 6 se representa la evolución comparada de las TAMEF 15-44 en la C. Valenciana y en España⁶ desde 1987 hasta el último año del que se disponen datos.

Para estos cálculos se han utilizado como numeradores las IVE realizadas a mujeres residentes en la Comunitat Valenciana y como denominadores, los Padrones Municipales de Habitantes de cada año para la Comunitat Valenciana realizados por el Instituto Valenciano de Estadística⁴ (Anexo II).

Gráfico 6

**Tendencia Tasas de Abortividad 1987-2007.
Mujeres 15-44 años. Comunidad Valenciana y España**



En la Comunitat Valenciana se observa que en los últimos once años la evolución siempre es ascendente, como podemos observar en la gráfica 6. En 2006 la tasa por mil mujeres entre 15-44 años residentes en la Comunitat Valenciana ha sido de 10.12, siendo la tasa más alta observada desde el inicio del registro.

Se han calculado para la Comunitat Valenciana las tasas específicas por grupos de edad desde 1987 hasta 2007 (gráfico7), utilizando como denominadores Padrones Municipales de Habitantes correspondientes, realizadas por el Instituto Valenciano de Estadística⁴ y como numerador los casos de IVE realizados a mujeres residentes en cada grupo de edad.

En 2007 solo incrementan las tasas los grupos 15-19 años y 20-24, el resto descienden ligeramente o se mantienen respecto a 2006.

En cuanto a los valores de las tasas en 2006, el grupo de 20-24 (15.90) años sigue manteniéndose como grupo de edad con la tasa más elevada, seguido del grupo 25-29 (13). Los grupos de edad restantes, 15-19 (12.70), 30-34 (10), 35-39 (6.8) y 40-44 (2.70).

En el apartado dedicado al análisis que se realiza a mujeres residentes según país de nacimiento, podremos observar tasas por grupos de edad para los dos grupos, extranjeras residentes y españolas residentes en la Comunitat Valenciana.

Gráfico 7

Tasa Abortividad grupos de edad. Comunidad Valenciana 1987-2007

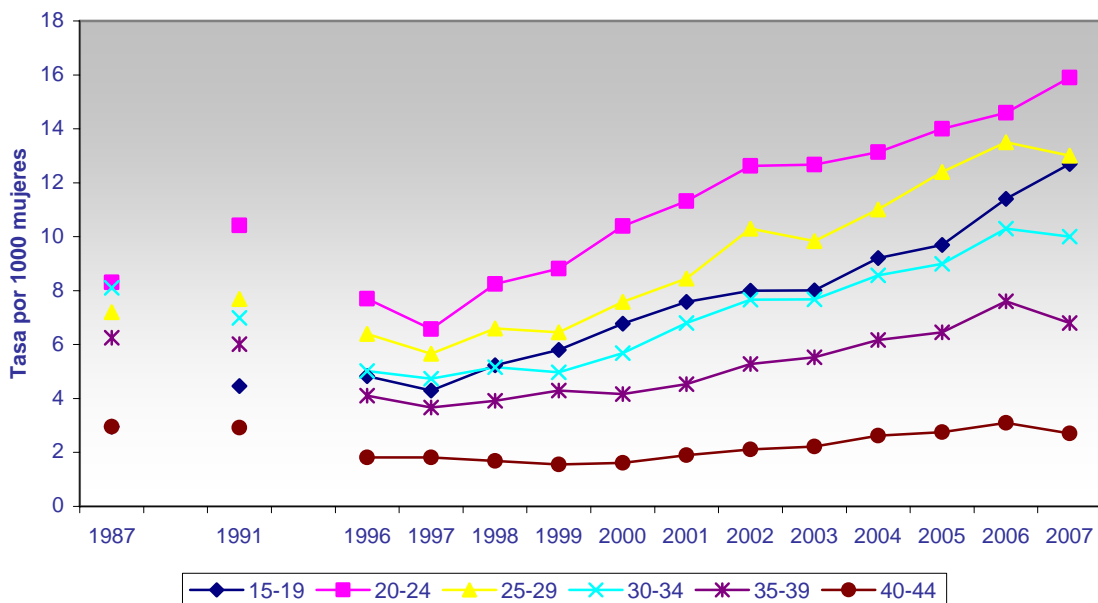
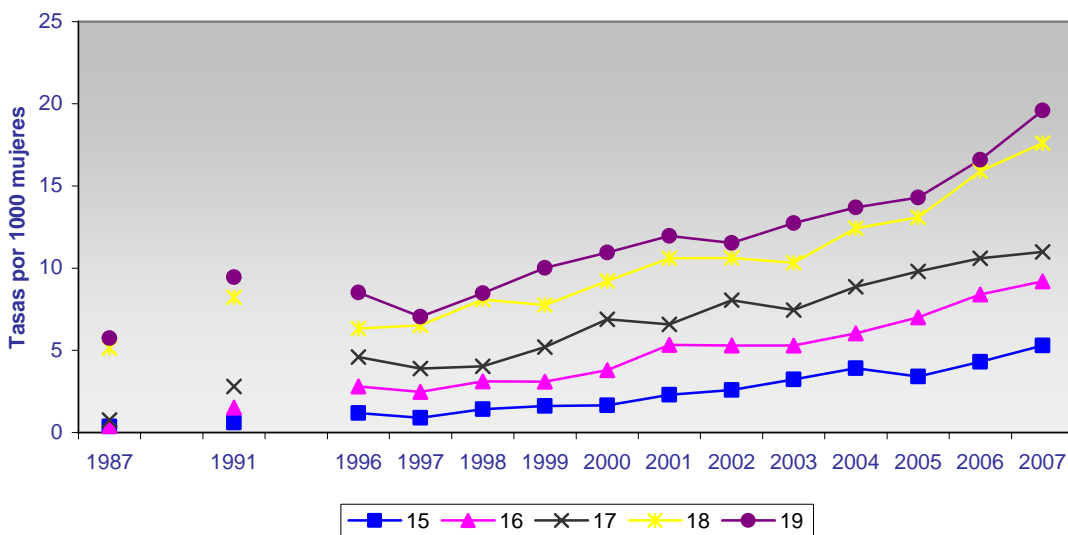


Gráfico 8

Tasa Abortividad grupos de edad. Comunidad Valenciana 1987-2007



En el análisis que se realiza a las menores de 20 años, de especial interés en cuanto a su relación con el embarazo y el aborto, se observa (gráfico 8) como el peso del grupo lo aportan sobre todo las mujeres de 19 años con la tasa más elevada (19.60), seguido de 18 años (17.60), ambas con incrementos importantes respecto a 2006.

En el resto de mujeres las tasas van disminuyendo sucesivamente con la edad 17 (11), 16 (2.20) y por último 15 años (5.30). Estos tres grupos también han incrementado sus tasas respecto a 2006.

3. ANÁLISIS DE LAS IVE REALIZADAS A MUJERES RESIDENTES EN LA COMUNITAT VALENCIANA SEGÚN PAÍS DE NACIMIENTO.

El 43% de las IVE en mujeres residentes en la Comunitat Valenciana corresponden a mujeres extranjeras, frente al 40% en 2006.

Desarrollaremos un análisis descriptivo de las variables incluidas en el Boletín de Notificación. Se realizará una comparación entre el total de mujeres residentes en la Comunitat Valenciana de origen extranjero y españolas. También se realizará un análisis por zonas geográficas y países, por tiempo de estancia en España y nacionalidad.

3.1. Características sociodemográficas de la embarazada:

Edad

Para las mujeres extranjeras, el grupo de edad con mayor porcentaje es el de 25-29 años (28.5%) y entre las españolas es el de 20-24 años (25.2%). El grupo de mujeres menores de 20 años es el que presenta mayores diferencias entre los dos grupos siendo un 10.2% entre extranjeras y un 18.2% entre españolas. El grupo 30-34 años también se diferencian entre ambos grupos de mujeres en tres puntos (20.5% extranjeras y 17.3% españolas).

Por todo ello podemos decir en cuanto a edad e IVE, que las mujeres de origen extranjero son algo más mayores que las españolas, pues agrupando hasta 29 años, tenemos unas diferencias que llegan a seis puntos (52.9% extranjeras y 46.6% en españolas).

La edad media entre mujeres extranjeras es de 27.6 y entre las españolas de 26.9.

Gráfico 9



Gráfico 10

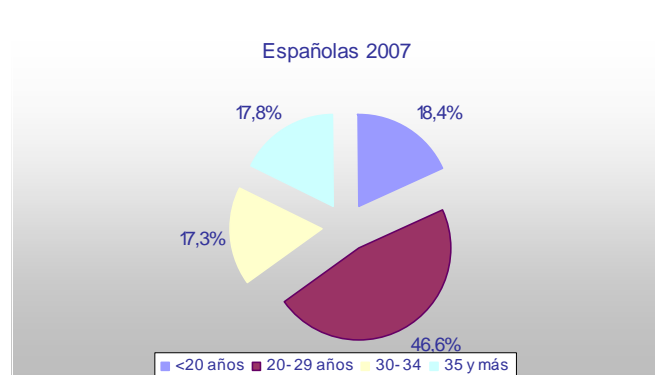


Gráfico 11 Tasas por grupos de edad según país de nacimiento. 2007. Mujeres residentes

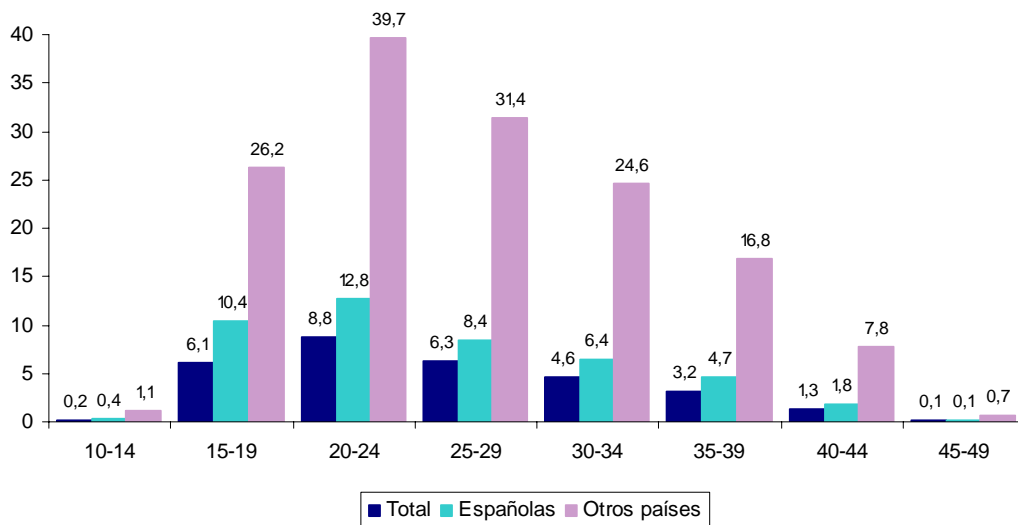


Gráfico 11a IVE 2006. Tasas por grupos de edad en mujeres extranjeras residentes en la CV.

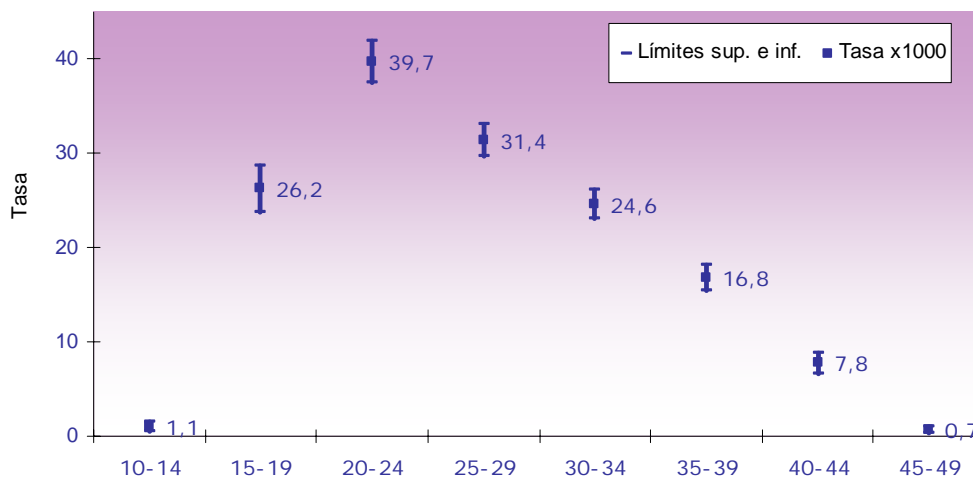
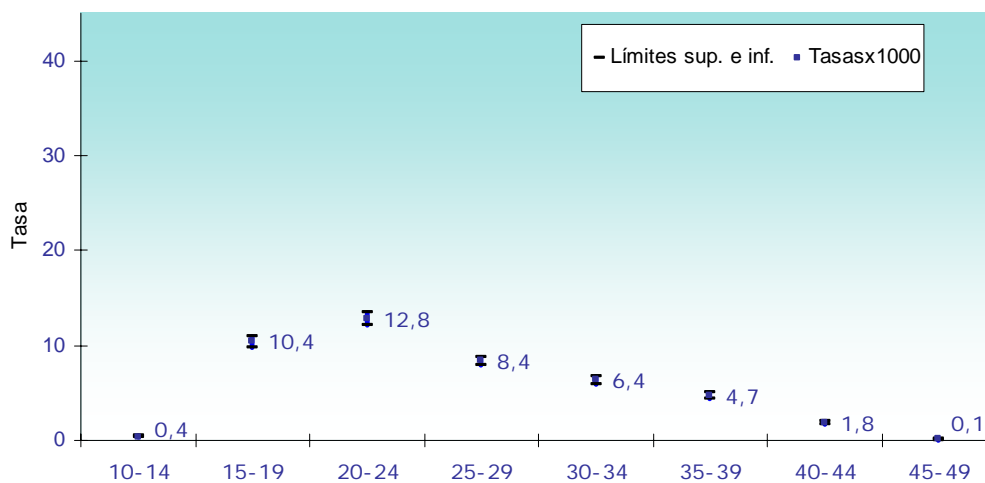


Gráfico 11b IVE 2006. Tasas por grupos de edad en mujeres españolas residentes en la CV.



Observando las tasas por grupos de edad y país de nacimiento, en la mujeres residentes en la Comunitat Valenciana (Gráfico 11 y gráfico 11a y 11b), vemos que para todos los grupos de edad son más elevadas entre las mujeres extranjeras, destacando el tramo de edad 20-24 años (39.7 extranjeras y 12.8 españolas).

Estado civil

Las mujeres solteras representan un 61.1% (57.9% 2006 y 61.1% 2005) entre las extranjeras y un 67.4% (64.4% en 2006 y 63.7% en 2005) entre las españolas. Las casadas, entre las extranjeras representan un 28.7% (30.3% 2006 y 30% 2005) y un 19.9% (21.1% 2006 y 24.2% 2005) entre las españolas. El colectivo de mujeres separadas está alrededor del 5% en los dos grupos de mujeres.

En el 2.4% entre extranjeras y el 3.4% en españolas, no consta ninguna información acerca del estado civil, esto influirá en la distribución del resto de categorías de la variable.

Convivencia en pareja

El porcentaje de mujeres que vive en pareja es mucho mayor entre extranjeras 57.8% frente a españolas 41.6% y entre las que no conviven es del 55.5% entre españolas y 40.2% entre extranjeras. Los porcentajes de la categoría no consta son de un 2% entre extranjeras y un 2.9% entre españolas.

Nivel de instrucción

Las mujeres extranjeras poseen mayoritariamente la formación de 2º grado con 49.8% y un 45.7% entre las españolas, seguida de la formación de primer grado con un 32.6% en ambos grupos de mujeres por primera vez.

Los niveles de instrucción que más diferencian a los dos grupos son la formación de tercer grado (10.5% extranjeras, 16% españolas) y sin estudios (3.4% extranjeras, 1.7% españolas).

De nuevo hay que señalar que en alrededor del 4% no consta información acerca del nivel de instrucción.

Situación laboral de la mujer

La situación profesional de la mujer extranjera sigue una distribución similar al año anterior, 59.9% de asalariadas y el 20.3% paradas y 5.3% de estudiantes.

Entre las españolas, el 56.3% son asalariadas, el 16.7% paradas y el 13.4% de estudiantes.

Las amas de casa son más frecuentes entre extranjeras (9.1% extranjeras, 6.9% españolas) y en empresarias presentan un porcentaje resulta similar.

Situación laboral del cónyuge o sustentador

Destaca la no existencia de cónyuge en un 18% en extranjeras y españolas.

Entre los dos grupos de mujeres, el cónyuge es mayoritariamente asalariado, 65.1% extranjeras y 60.9% españolas, los parados representan el 3.7% en extranjeras y 3% en españolas.

Ingresos propios

Más del 60% de las mujeres tienen ingresos propios tanto sean extranjeras o españolas. En el 2% de los casos no consta información sobre los ingresos de la mujer.

Número de hijos

Entre mujeres extranjeras y españolas hay una gran diferencia respecto si tenían hijos o no al efectuar la IVE. Las extranjeras que no tenían hijos son un 36.4% frente a un 58% en españolas, mientras entre las que tenían un hijo, son el 30.8% en extranjeras frente al 21.6% en españolas y las que tenían dos hijos representan el 21.3% en extranjeras frente al 14% en españolas.

Abortos anteriores

En esta variable destaca, en ambos grupos, el elevado porcentaje de mujeres que no habían efectuado ninguna IVE previa, 66.2% en las extranjeras y 76.9% en españolas.

Por el contrario, con una IVE previa, continúa siendo más elevado el porcentaje entre las extranjeras (22.4%, que entre las españolas 17.6%). De igual modo sucede cuando hablamos de dos IVE previas que en las extranjeras es de un 7% y en las españolas de un 3.9%.

Anticoncepción

Tanto en las mujeres extranjeras como entre las españolas llama la atención que no han acudido para anticoncepción, 69% de extranjeras y el 60.9% de españolas. Sí acuden a centros públicos un 18.5% de extranjeras y un 22.3% de españolas.

No consta información sobre anticoncepción en más de un 2% de los casos.

Procedencia de la primera información sobre IVE

Es en centros sanitarios públicos donde las mujeres se informan, 47% extranjeras y 50.3% españolas. Otros, que incluye cauces no sanitarios para informarse, es la segunda opción mayoritariamente para informarse, 43.6% extranjeras y 36% españolas.

3.3. Datos sobre la intervención

Semanas de gestación

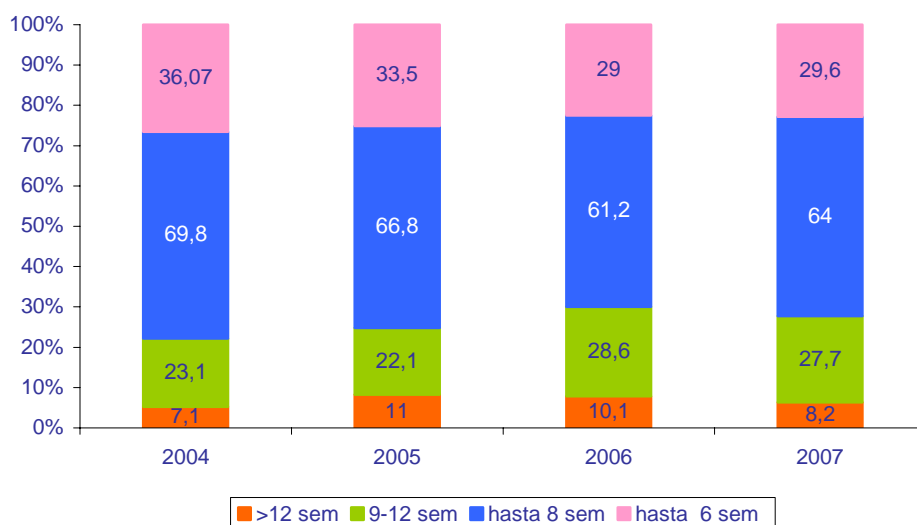
El porcentaje de IVE realizadas en las 10 primeras semanas de gestación en los dos grupos de mujeres, extranjeras y españolas se sitúa en torno al 83%, 81% extranjeras y 83.1% españolas. Aunque las cifras son elevadas, resultan inferiores a años anteriores excepto 2006.

Se observa un ligero aumento de IVE hasta las 6 semanas de gestación, 29.6% entre extranjeras y más importante, 37.3%, en españolas.

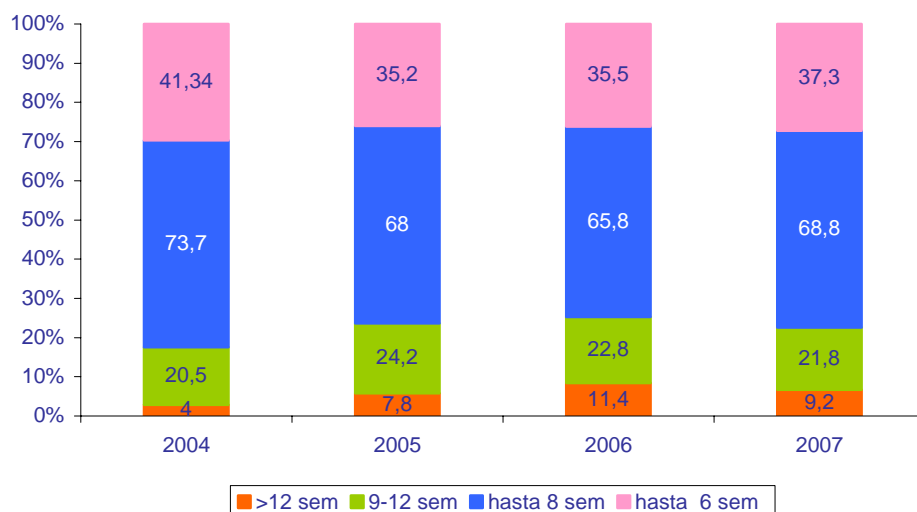
Los porcentajes en el segundo trimestre son de un 8.3% de mujeres extranjeras y un 9.3% entre las mujeres españolas, ambos inferiores dos puntos a los valores de 2006.

En los gráficos 12a y 12b, podemos ver la evolución de cuatro años agrupando las semanas de gestación hasta la semana 6, hasta la semana 8 incluyendo el grupo anterior y los grupos de 9 hasta 12 semanas y más de 12 semanas.

Gráfica 12a Evolución de las IVE según semanas de gestación. Mujeres de nacionalidad extranjera



Gráfica 12b Evolución de las IVE según semanas de gestación. Mujeres de nacionalidad española



Motivo de la interrupción

En el 98.9% de los casos en extranjeras y 95.2% de españolas, el motivo de la IVE es el peligro para la salud física o psíquica de la madre. En el 1.1% de los casos en extranjeras y en el 4.8% de las españolas, el motivo de la IVE es porque el feto puede nacer con graves taras. En dos casos de mujeres extranjeras el motivo ha sido violación.

Método utilizado

El método de intervención utilizado más frecuentemente en ambos grupos es la aspiración (79.3% extranjeras, 70.6% españolas), seguido de la RU-486 (10.1% extranjeras, 17.5 españolas) y por último otros métodos (2.9% extranjeras, 4% españolas), donde se incluyen la combinación de métodos.

3.4. Medidas utilizadas: Tasa de abortividad

Para el cálculo de esta tasa en 2007 se ha utilizado datos del INE (Instituto Nacional de Estadística) e IVE (Instituto Valenciano de Estadística) a través del padrón 2007, población empadronada por país de nacimiento, sexo y edad. (ANEXO II)

Tabla 10. Tasas abortividad extranjeras-españolas

Año	TAMEF 15-44 Extranjeras	Intervalo de confianza (95%)	TAMEF 15-44 Españolas	Intervalo de confianza (95%)
2005	14.7	14.04 – 15.3	6.9	6.7 - 7.1
2006	24.2	23.5 - 25	6.6	6.4.-6.8
2007	25.0	24.3 – 25.7	6.9	6.8 – 7.7

Población Padrón 2007

3.5. Análisis por país de nacimiento, año de llegada y nacionalidad

3.5.1. Análisis por zonas geográficas y países

Por zonas geográficas las mujeres extranjeras que recurren a la IVE en la CV, se distribuyen en primer lugar las procedentes de América Latina con un 53.1%, destacando países como Ecuador, Bolivia y Colombia, seguido de aquellos países agrupados como Europa Central con un 29.2%, donde destaca sobre todos Rumania; y por último África, incluyendo Norte de África y África subsahariana, con un 10% donde quien más aporta en números absolutos es Marruecos.

Si calculamos las tasas por mil mujeres para cada zona geográfica de procedencia, entre las mujeres residentes en la Comunitat Valenciana, destaca África subsahariana, América latina y Europa oriental. Por países, la tasa de abortividad más alta la tiene Bolivia, seguida de Ecuador y Rumania. Todas ellas superan la tasa para el total de extranjeras que se sitúa en 25 (gráfico13 y gráfico14)

Gráfico 13

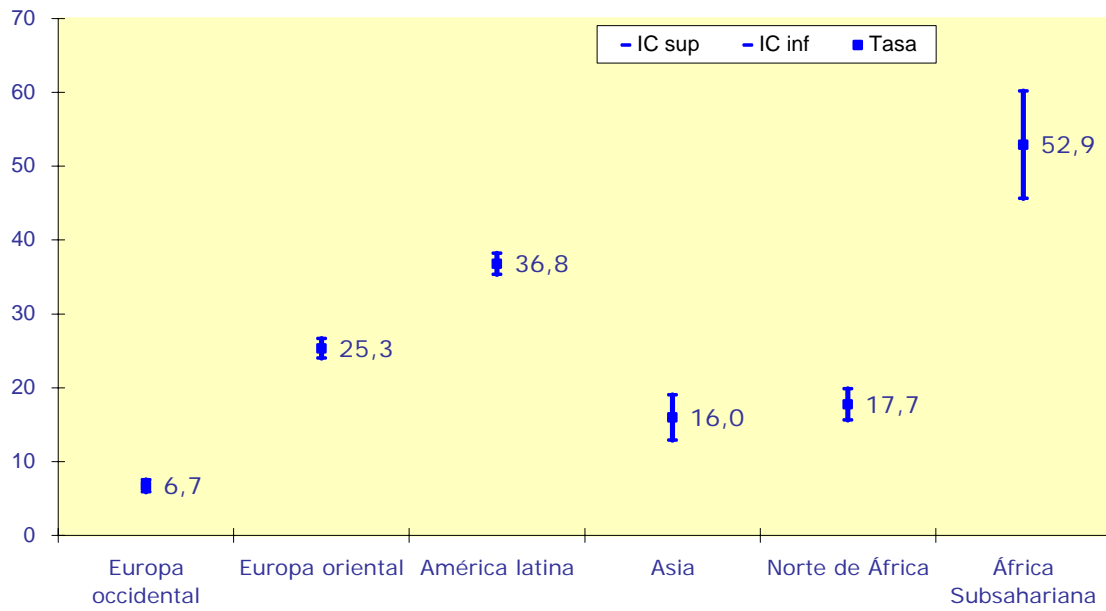
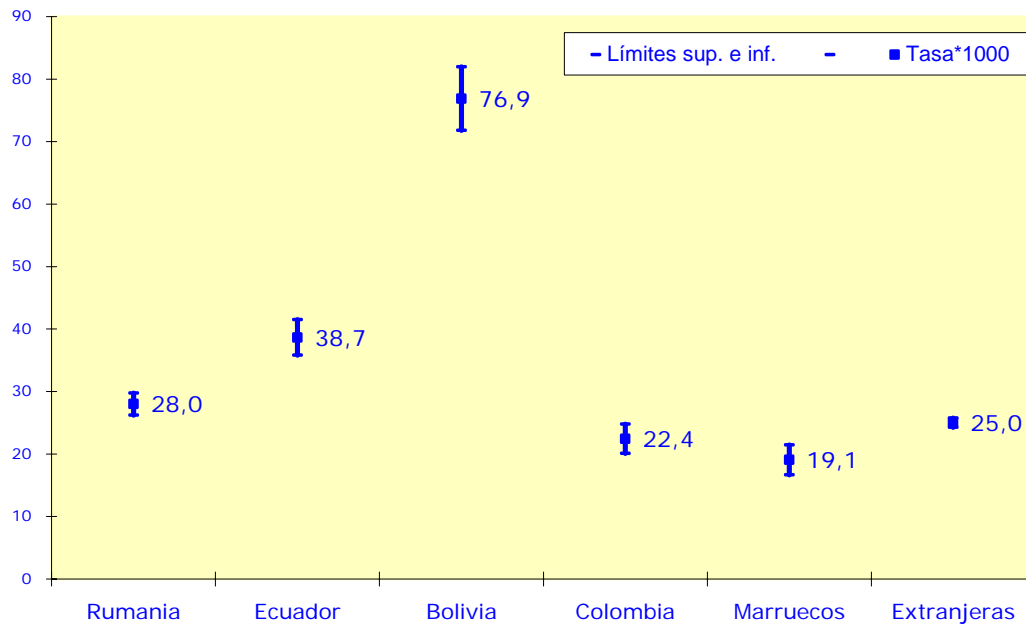


Gráfico 14



3.5.2. Año de llegada

Distribución de casos notificados en extranjeras en 2007 según año de llegada a España

Viendo los países de donde proceden las mujeres que recurren a la IVE, seleccionamos los más frecuentes entre los notificados al registro en 2007 y vemos su distribución según el año que llegaron a España.

En la tabla 11, se observa que el porcentaje más elevado de IVE entre las ecuatorianas corresponde a mujeres que llegaron entre 2001-2002 y hasta el 2000 al igual que sucede con las mujeres colombianas. En el caso de las mujeres bolivianas los porcentajes más elevados de IVE notificadas corresponden a mujeres llegadas en 2005-2006 y en rumanas las que llegaron en 2007. Entre las mujeres marroquíes el porcentaje más elevado son mujeres llegadas hasta 2000.

Tabla 11. IVE 2007 en extranjeras distribuidas por año de llegada a España

Año llegada	Ecuador % fila	Colombia % fila	Bolivia % fila	Rumania %fila	Marruecos %fila
<=2000	23,6	14,1	1,9	6,3	8,9
2001-2002	32,9	13,5	6,4	15,9	4,7
2003-2004	15,7	3,1	20,4	24,8	4,5
2005-2006	2,6	4	30,7	24,4	4,5
2007	4	3,5	19,6	29,9	4
Total casos 2007 x país	689	339	805	936	238
% sobre total extranjeras	15	7,4	17,5	20,4	5,2

3.5.3. Nacionalidad

La mayoría de las IVE notificadas al registro en mujeres extranjeras residentes coincide el país de nacimiento y nacionalidad. En el 0.8% (37 casos), tienen doble nacionalidad, siendo la española y la italiana las más frecuentes.

3.5.4. Nacionalidades y departamentos

En la distribución de las IVE realizadas a mujeres residentes en la Comunitat Valenciana observamos que en cuatro departamentos de salud 2 ,13 ,16 , 22 y la ciudad de Valencia la proporción de IVE en mujeres extranjeras es superior a las españolas (tabla 12)

La distribución de nacionalidades varía entre departamentos, así en los departamentos mencionados observamos que en departamento 2 predomina la nacionalidad rumana, en los departamentos 13 y 16, igualmente predomina la nacionalidad rumana seguida por ecuatoriana, boliviana y marroquíes, en el departamento 22 se encuentran en igual proporción las nacionalidades ecuatoriana y rumana seguidas de británicas y colombianas.

Por último en la ciudad de Valencia, entre las extranjeras que recurren a la IVE, destacan las bolivianas seguidas por orden de ecuatorianas, rumanas y colombianas.

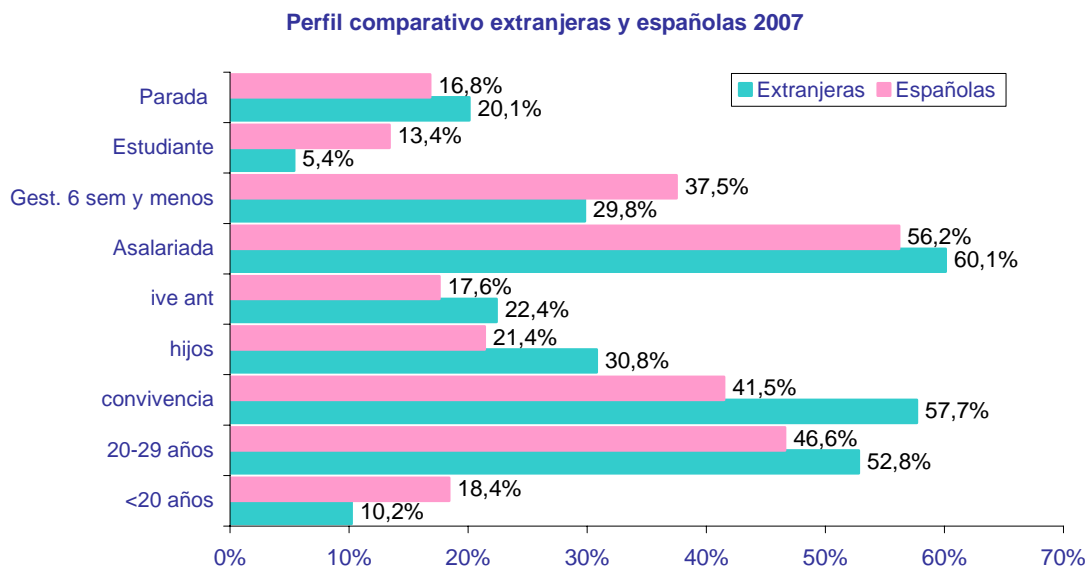
Tabla 12. Proporción de IVE por nacionalidad

DEPARTAMENTO De Salud	EXTRANJERAS		ESPAÑOLAS	
	Frecuencia	% fila	Frecuencia	% fila
01	50	46,3%	58	53,7%
02	260	53,5%	226	46,5%
03	121	47,3%	135	52,7%
04	90	33,7%	177	66,3%
05	57	27,5%	150	72,5%
06	164	30,6%	372	69,4%
07	111	33,1%	224	66,9%
08	28	38,9%	44	61,1%
09	178	34,4%	340	65,6%
10	75	25,5%	219	74,5%
11	168	32,1%	356	67,9%
12	236	49,5%	241	50,5%
13	261	58,8%	183	41,2%
14	83	29,1%	202	70,9%
15	69	29,1%	168	70,9%
16	270	50,6%	264	49,4%
17	42	25,9%	120	74,1%
18	92	27,5%	243	72,5%
19	24	21,4%	88	78,6%
20	195	34,0%	379	66,0%
21	110	43,0%	146	57,0%
22	180	58,1%	130	41,9%
ALICANTE	326	40,0%	490	60,0%
VALENCIA	1404	53,3%	1227	46,6%
Total	4595	42,6%	6182	57,3%

3.6. Perfil de la mujer

En la gráfica 15, solo destacamos aquellas variables relevantes para ver características diferenciadoras o no entre las mujeres extranjeras y españolas que recurren a la IVE

Gráfico 15



De la información recogida en el registro de IVE en 2007 pueden resumirse las siguientes características:

Las mujeres extranjeras, recurren a la IVE con más frecuencia entre los 20-29 (52.8%), conviven en pareja (57.7%), son asalariadas (60.1%) y poseen ingresos propios (65.5%), tienen estudios de segundo grado (49.8%). Acceden a la IVE por primera vez (66.2%) y en un 36.4% no tienen hijos. Efectúan la IVE en las 10 primeras semanas de gestación (81%) y el motivo es por peligro para la salud física o psíquica (98.9%).

Entre las mujeres españolas que recurren a la IVE podemos destacar, que acceden a la IVE más jóvenes siendo el grupo más frecuente 20-24 años (25.2%) y un 18.4% son menores de 20 años, son mayoritariamente solteras, con estudios de segundo grado, no conviven en pareja más del 55.6%, son asalariadas (56.2%) y tienen ingresos propios (61.6%). Acceden a la IVE por primera vez (77%) y no tienen hijos (58.2%). Realizan la IVE en las 10 primeras semanas de gestación (83.1%) y el motivo es el peligro para la salud física y psíquica de la embarazada (95.2%).

Vemos por tanto que las diferencias se centran en la edad, la convivencia en pareja, el número de hijos y en recurrir a la IVE por primera vez. En variables más estrictamente socioeconómicas, hay más estudiantes entre las españolas, más paradas y más asalariadas entre las extranjeras. En cuanto a la formación, recogido por nivel de instrucción, se diferencian en que las extranjeras tienen porcentajes más elevados en la formación de segundo grado y peor resultado en la formación de tercer grado con seis puntos de diferencia con las españolas.

4. INTERRUPCIONES VOLUNTARIAS DEL EMBARAZO POR DEPARTAMENTOS DE SALUD EN LA COMUNITAT VALENCIANA

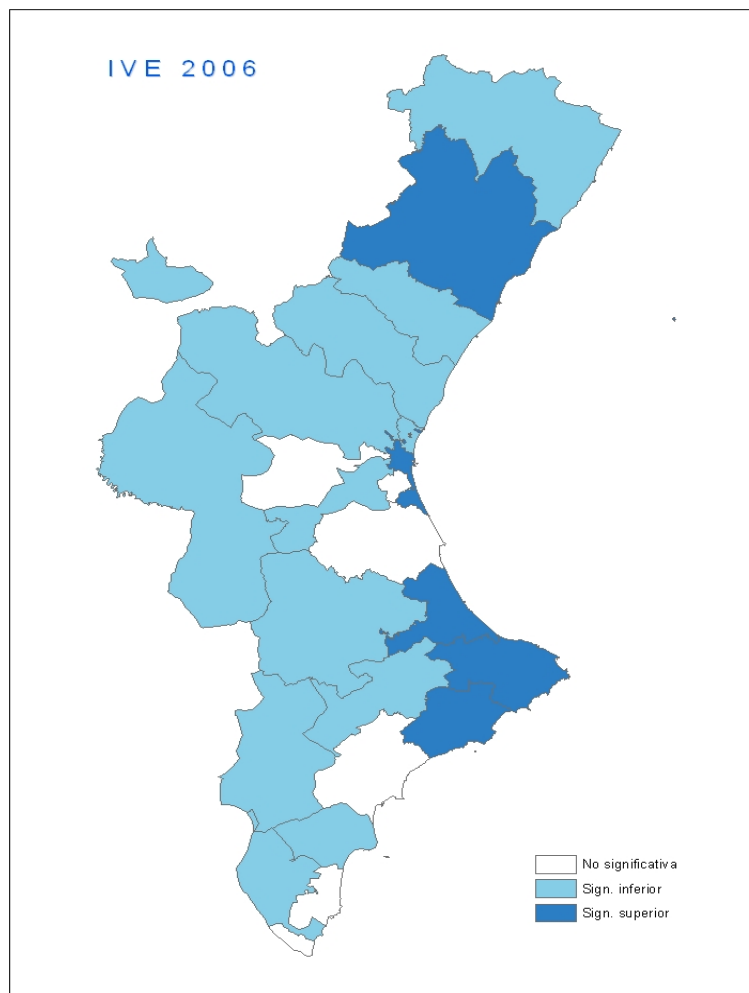
En el año 2007, de las 11160 IVE realizadas en nuestra Comunitat, 10780 (96.6%) corresponden a mujeres residentes en la Comunitat Valenciana, porcentaje superior al observado en años anteriores. En la CV la ordenación sanitaria quedó modificada en la ORDEN de 12 de mayo de 2005, de la Conselleria de Sanidad, por la que se crearon los departamentos de salud¹⁸.

Departamentos	Nº IVE	TAPG	IC-TAPG	TAMEF 15-44	IC-TAMEF 15-44
1	108	86229	0,24	6,04	1,14
2	486	273059	0,16	7,82	0,69
3	256	180058	0,17	6,37	0,78
4	267	145435	0,22	8,68	1,04
5*	207	102753	0,27	8,64	1,17
6*	536	295418	0,15	7,99	0,67
7*	335	142487	0,25	10,56	1,12
8	72	51460	0,32	7,18	1,65
9*	518	226189	0,20	9,83	0,84
10*	294	122323	0,27	10,39	1,18
11	524	254630	0,18	9,53	0,81
12	477	182229	0,23	12,08	1,08
13	444	188376	0,22	12,82	1,18
14	285	199841	0,17	6,62	0,77
15	237	137297	0,22	8,25	1,05
16	534	179546	0,25	13,70	1,15
17**	162	80137	0,31	9,24	1,42
18	335	215524	0,17	7,08	0,76
19**	112	60604	0,34	7,66	1,41
20	574	279815	0,17	8,87	0,72
21	256	184556	0,17	6,73	0,82
22	310	176736	0,20	9,75	1,08
Alacant	816	322673	0,17	11,24	0,77
Valencia ciudad					
Valencia 5	654	225193	0,22	13,36	1,02
Valencia 6	31	16142	0,68	8,40	2,95
Valencia 7	543	191574	0,24	12,75	1,07
Valencia 9	503	125500	0,35	19,36	1,68
Valencia 10	644	251655	0,20	11,84	0,91
C. Valenciana	10780	4885029	0,04	10,12	0,19

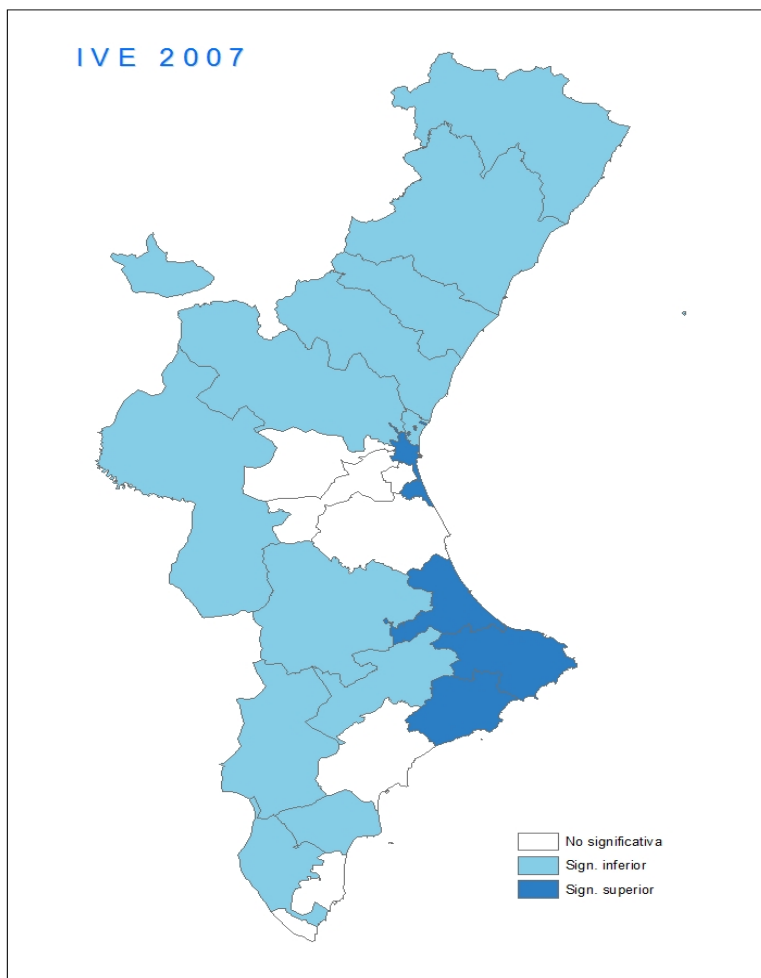
*Excepto Valencia ciudad

** Excepto Alicante ciudad

REALIZADAS EN LA COMUNITAT VALENCIANA A MUJERES RESIDENTES POR
DEPARTAMENTOS DE SALUD
Tasas por mil mujeres



IVE REALIZADAS EN LA COMUNITAT VALENCIANA A MUJERES RESIDENTES POR
DEPARTAMENTOS DE SALUD
Tasas por mil mujeres



Las tasas significativamente superiores a la de la Comunitat Valenciana son las de los departamentos de salud 12, 13, 16, Alacant y los departamentos 5, 7, 9 y 10 de Valencia.

5. BIBLIOGRAFIA

- 1.- Generalitat Valenciana. Conselleria de Sanitat. Interrupción voluntaria del embarazo en la Comunitat Valenciana 1986-2005. Valencia: Dirección General de salud Pública. Área de Epidemiología. Servicio de Estudios Epidemiológicos y Estadísticas Sanitarias. Serie Informes de Salud.
- 2.- Ministerio de Sanidad y Consumo. Dirección General de Salud Pública y Consumo. Interrupciones Voluntarias del Embarazo. Datos definitivos correspondientes al año 2001. Madrid: Ministerio de Sanidad y Consumo, 2002.
- 3.-Tietze C. Informe mundial sobre el aborto. Madrid. Instituto de la Mujer. (Ministerio de Cultura). 1987.
- 4.- Generalitat Valenciana. Institut Valencià d'Estadística. Padrón Municipal de Habitantes. Años, 1986, 1991, 1996, 1998, 1999, 2000, 2001, 2002, 2003, 2004, 2005, 2006 y 2007.
- 5.- Ministerio de Sanidad y Consumo. Dirección General de Salud Pública. Subdirección General de Promoción de la Salud y Epidemiología. Interrupciones Voluntarias del Embarazo. Datos definitivos correspondientes al año 2002. Madrid: Ministerio de Sanidad y Consumo, 2003.
- 6.- Ministerio de Sanidad y Consumo. Dirección General de Salud Pública. Subdirección General de Promoción de la Salud y Epidemiología. Interrupciones Voluntarias del Embarazo. Datos definitivos correspondientes al año 2003. Madrid: Ministerio de Sanidad y Consumo, 2004.
- 7.- Ministerio de Sanidad y Consumo. Dirección General de Salud Pública. Subdirección General de Promoción de la Salud y Epidemiología. Interrupciones Voluntarias del Embarazo. Datos definitivos correspondientes al año 2004. Madrid: Ministerio de Sanidad y Consumo, 2005.
- 8.- Ministerio de Sanidad y Consumo. Dirección General de Salud Pública. Subdirección General de Promoción de la Salud y Epidemiología. Interrupciones Voluntarias del Embarazo. Datos definitivos correspondientes al año 2005. Madrid: Ministerio de Sanidad y Consumo, 2006.
- 9.- Generalitat Valenciana. Orden de 12 de mayo de 2005, de la Conselleria de Sanidad, por la que se crean los departamentos de salud.
- 10.- Ministerio de Sanidad y Consumo. Dirección General de Salud Pública. Subdirección General de Promoción de la Salud y Epidemiología. Interrupciones Voluntarias del Embarazo. Datos definitivos correspondientes al año 2006. Madrid: Ministerio de Sanidad y Consumo, 2008.

6. ANEXOS

I LEGISLACIÓN

II POBLACIONES

III MODELO DE HOJA DE NOTIFICACIÓN PARA LA COMUNITAT VALENCIANA

ANEXO I: LEGISLACIÓN

LEGISLACIÓN RELACIONADA CON LA IVE Y SU SISTEMA DE NOTIFICACIÓN Y REGISTRO

- LEY ORGÁNICA 9/1985, de 5 de julio, de Reforma del artículo 417 bis del Código Penal. (B.O.E. de 2 de agosto de 1985).
- ORDEN de 31 de julio de 1985 sobre la práctica del aborto en Centros o Establecimientos Sanitarios. (B.O.E. de 2 de agosto de 1985).
- ORDEN de 16 de junio de 1986 sobre Estadística e Información Epidemiológica de las interrupciones voluntarias del embarazo realizadas conforme a la Ley Orgánica 9/1985, de 5 de julio. (B.O.E. de 3 de julio de 1986).
- REAL DECRETO 2409/1986, de 21 de Noviembre, sobre centros sanitarios acreditados y dictámenes preceptivos para la práctica legal de la interrupción voluntaria del embarazo. (B.O.E. nº 281, de 24 de noviembre de 1986).
- RESOLUCION de 15 de octubre de 1990, de la Subsecretaría, sobre Estadística e Información Epidemiológica de las interrupciones voluntarias del embarazo realizadas conforme a la Ley Orgánica 9/1985, de 5 de julio. (B.O.E. de 29 de octubre de 1990).
- REAL DECRETO 136/1993, de 29 de enero, por el que se aprueba el Plan Estadístico Nacional 1993/1996. (B.O.E. de 5 de marzo de 1993).
- CIRCULAR 7/93/07/01, de 11 de mayo de 1993, de la Secretaría General de la Conselleria de Sanitat i Consum, sobre la organización de las actividades de interrupción voluntaria del embarazo en el Servicio Valenciano de Salud.
- ORDEN de 27 de Diciembre de 1993 de la Conselleria de Sanitat i Consum por la que se modifica el Mapa Sanitario de la Comunitat Valenciana (D.O.G.V. nº 2175 de 30 de Diciembre de 1993).
- CIRCULAR 6/98, de 13 de julio de 1998, de la Dirección General de Salud Pública, sobre Organización de las actividades de interrupción voluntaria del embarazo en la Conselleria de Sanidad.
- RESOLUCIÓN de 4 de febrero de 2000, de la Subsecretaría, sobre Estadística e Información Epidemiológica de las interrupciones voluntarias del embarazo realizadas conforme a la Ley Orgánica 9/1985, de 5 de julio. (B.O.E. de 17 de febrero de 2000).
- CONCURSO de servicios públicos para la prestación de servicios de interrupciones voluntarias del embarazo del primer trimestre. (DOGV Núm. 4560 de 6 de agosto de 2003) cuya adjudicación se publicó en el DOGV Núm. 4626 de 10 de noviembre de 2003.

ANEXO II: POBLACIONES

POBLACIÓN FEMENINA DE LA COMUNITAT VALENCIANA. PADRÓN MUNICIPAL DE HABITANTES GRUPOS QUINQUENALES

Edad (años)	Padrón 1991	Padrón 1996	Padrón 1998	Padrón 2002	Padrón 2003	Padrón 2004	Padrón 2005	Padrón 2006	Padrón 2007
15-19	161538	157644	145943	124816	122816	121580	121599	121553	122104
20-24	156628	165972	166513	166356	165139	160564	157660	152959	149949
25-29	151872	161713	161155	182050	190279	195471	200198	201877	198717
30-34	143277	158547	162436	176993	182870	187464	196393	202783	208440
35-39	126283	148658	152636	172364	180054	184430	189649	194364	198284
40-44	121104	130327	134337	160168	166367	170660	178177	182818	187567
45-49	108835	123802	126845	138179	144597	150511	159639	166898	172906
>45	625244	807363	825372	908323	936431	953773	988792	1018938	1044366
(15-44)	860702	922861	923020	982747	1007525	1020169	1043676	1056354	1065061
Total mujeres	1969017	2047148	2052674	2190383	2257875	2291492	2360166	2412601	2452867
Total (ambos sexos)	3857234	4007890	4023441	4326705	4470885	4543304	4692449	4806908	4885029

POBLACIÓN FEMENINA DE LA COMUNITAT VALENCIANA. PADRÓN MUNICIPAL DE HABITANTES

Edad (años)	1986	1991	1996	1998	1999	2000	2001	2002	2004	2005	2006	2007
15	30584	32961	28860	26044	24625	24126	23618	22996	23195	23459	23610	23740
16	30482	33004	30344	27578	26368	24766	24354	23997	23045	23739	23838	23907
17	30505	32111	31803	29533	27729	26433	24965	24663	24100	23613	24094	24186
18	31380	31858	32993	30606	29731	27832	26754	25556	24969	24741	24298	24846
19	30808	31604	33644	32182	30920	30022	28342	27605	26271	26047	25713	25425

POBLACIONES POR DEPARTAMENTOS DE SALUD. PADRÓN DE 2006

Departamento	Población general	Mujeres 15-44	Mujeres 15-49
1	86229	17877	20752
2	273059	62184	71603
3	180058	40175	46298
4	145435	30765	36000
5*	102753	23957	27681
6*	295418	67076	77910
7*	142487	31730	37069
8	51460	10021	11788
9*	226189	52680	60561
10*	122323	28304	32580
11	254630	54994	63982
12	182229	39485	45773
13	188376	34630	40935
14	199841	43077	50164
15	137297	28722	33755
16	179546	38977	45499
17**	80137	17530	20569
18	215524	47334	55094
19**	60604	14620	16743
20	279815	64678	74459
21	184556	38021	43871
22	176736	31810	37025
Valencia	797654	173794	203441
Alicante	322673	72620	84415
Total CV	4885029	1065061	1237967

* Excepto Valencia ciudad

** Excepto Alicante ciudad

POBLACIÓN VALENCIA CIUDAD a 1 de enero de 2008

Departamentos de salud	Población General	Mujeres 15-44 años	Mujeres 45-49 años
Valencia Departamento 5	225193	48949	57591
Valencia Departamento 6	16142	3689	4276
Valencia Departamento 7	191574	42581	49437
Valencia Departamento 9	125500	25978	30570
Valencia Departamento 10	251655	54382	63857

Fuente: Padrón Municipal de habitantes a 01/01/2007. Población aprobada en el Pleno del Ayuntamiento de 30 de marzo de 2007.

ANEXO III: MODELO HOJA DE NOTIFICACIÓN EN LA COMUNITAT VALENCIANA



MINISTERIO DE SANIDAD
Y CONSUMO

**NOTIFICACIÓ DE LA INTERRUPTIÓ
VOLUNTÀRIA DE L'EMBARÀS**
**NOTIFICACIÓN DE INTERRUPTIÓ
VOLUNTARIA DEL EMBARAZO**

D'ACORD AMB LA LLEI ESTE IMPRÉS ES ANÒNIM I CONFIDENCIAL
DE ACUERDO CON LA LEY ESTE IMPRESO ES ANÓNIMO Y CONFIDENCIAL
REAL DECRETO 2409/1989
Resolución de 04 de febrero de 2000 (BOE de 17 de febrero de 2000)
REAL DECRETO 2409/1989
Resolución de 04 de febrero de 2000 (BOE de 17 de febrero de 2000)

ABANS D'OMPLIR ESTE CUESTIONARI, PER FAVOR LLUIJA LES DEFINICIONS AL DORS.
ANTES DE CUMPLIMENTAR ESTE CUESTIONARIO LEANSE POR FAVOR LAS DEFINICIONES AL DORSO.
ESCRIBA EN MAJÚSCULES, AMB BOLÍGRAF I SOBRE UNA SUPERFÍCIE DURA.
ESCRIBIR EN MAYÚSCULAS, CON BOLÍGRAF OY SOBRE UNA SUPERFICIE DURA.
NO ESCRIBA EN ELS ESPAIS OMBREJATS.
NO ESCRIBIR EN LOS ESPACIOS SOMBRREADOS.

LES DADES CONTINGUDES EN ESTE BUTLLETÍ NO ES PODEN FER PÚBLIQUES DE FORMA INDIVIDUALITZADA EN CAP CAS.
SERÁN UTILIZADAS AMB FINALITATS SANITÀRIES I ESTADÍSTIQUES.
LOS DATOS CONTENIDOS EN ESTE BOLETÍN NO PODRÁN SER HECHOS PÚBLICOS DE FORMA INDIVIDUALIZADA EN NINGÚN CASO.
SERÁN UTILIZADOS CON FINES SANITARIOS Y ESTADÍSTICOS.

NÚMERO DE REGISTRE INTERN / NÚMERO DE REGISTRO INTERNO
ESTE NÚMERO L'ASSIGNA EL CENTRE SANITARI PER A POSSIBILITAR LA RECUPERACIÓ D'INFORMACIÓ
ESTE NÚMERO SERÁ EL QUE ASIGNE CADA CENTRO SANITARIO PARA POSIBILITAR LA RECUPERACIÓN DE INFORMACIÓN

CODI DEL CENTRE / CÓDIGO DEL CENTRO

A. DADES DE L'EMBARASSADA - DATOS DE LA EMBARAZADA

DATA DE NÀIXEMENT / FECHA DE NACIMIENTO			DIA MES ANY			LLOC DE RESIDÈNCIA			MUNICIPI / MUNICIPIO		
PAÍS DE NÀIXEMENT / PAÍS DE NACIMIENTO						LUGAR DE RESIDENCIA			PROVÍNCIA / PROVINCIA		
ANY D'ARRIBADA A ESPANYA / AÑO DE LLEGADA A ESPAÑA									CÓDIGO POSTAL / CÓDIGO POSTAL		
NACIONALITAT / NACIONALIDAD											
CONVIU EN PARELLA / CONVIVE EN PAREJA			SÍ 1 NO 2			ESTAT CIVIL / ESTADO CIVIL			1 SOLTERA 2 CASADA 3 VIUDA 4 DIVORCIADA 5 SEPARADA		
NIVELL D'INSTRUCCIÓ			1 ANÀLFABETA 3 1r GRAU / 1º GRADO 5 2n GRAU / 2n CICLE / 2º GRADO / 2º CICLO			7 3r GRAU (escoles tècniques superiors o equivalents, o postgruats) / 3º GRADO (escuelas técnicas superiores o equivalentes, o postgrados)					
NIVEL DE INSTRUCCIÓN			2 SENSE ESTUDIS / SIN ESTUDIOS 4 2n GRAU / 1r CICLE / 2º GRADO / 1º CICLO 6 3r GRAU (escoles universitàries o equivalents) / 3º GRADO (escuelas universitarias o equivalentes)			8 NO CLASSIFICABLE PER GRAUS O NO BEN ESPECIFICAT / NO CLASSIFICABLE POR GRADOS O NO BIEN ESPECIFICADO					
SITUACIÓ LABORAL / SITUACIÓN LABORAL DONA / MUJER			PARELLA O SUSTENTADOR PAREJA O SUSTENTADOR			TÉ INGRESOS ECONÒMICS PROPIS / TIENE INGRESOS ECONÓMICOS PROPIOS			SÍ 1 NO 2		
1 PATRONATIU O PROFESSIONAL QUE OCUPA PERSONAL PATRONATO O PROFESIONAL QUE EMPLEA PERSONAL			NO NI HI HA CAP / NO EXISTE			NOMBRE DE FILLS QUE VIUEN EN L'ACTUALITAT / NÚMERO DE HIJOS QUE VIUEN EN LA ACTUALIDAD			DATA DE L'ÚLTIM PART / FECHA DEL ÚLTIMO PARTO		
2 EMPRESARIAT O PROFESSIONAL QUE NO OCUPA PERSONAL EMPRESARIATO O PROFESIONAL QUE NO EMPLEA PERSONAL			0			3 PERSONA QUE TREBALLA A SOU, JORNAL, COMISSIÓ O QUALSEVOL ALTRA CLASSE DE REMUNERACIÓ / PERSONA QUE TRABAJA A SUeldo, JORNAL, COMISIÓN U OTRA CLASE CUALQUERA DE REMUNERACIÓN			4		
3 PERSONA QUE TREBALLA A SOU, JORNAL, COMISSIÓ O QUALSEVOL ALTRA CLASSE DE REMUNERACIÓ / PERSONA QUE TRABAJA A SUeldo, JORNAL, COMISIÓN U OTRA CLASE CUALQUERA DE REMUNERACIÓN			1			4 NOMBRE D'AVORTAMENTS VOLUNTARIS ANTERIORS A L'ACTUAL / Nº DE ABORTOS VOLUNTARIOS ANTERIORES AL ACTUAL			DATA DE L'ÚLTIM AVORTAMENT VOLUNTARI / FECHA DEL ÚLTIMO ABORTO VOLUNTARIO		
4 PENSIONISTA			2			5 HA ACUDIT A UN SERVICI O CENTRE SANITARI PER A UTILITZACIÓ O CONTROL DE MÈTODES ANTICONCEPTIUS DURANT ELS DOS ÚLTIMS ANYS? / NOTA: S'EXCLOU QUALSEVOL VISITA RELACIONADA AMB LA I.V.E. ACTUAL.			SÍ 1 PÚBLIC PÚBLICO 2 PRIVAT PRIVADO		
5 ESTUDIANT ESTUDIANTE			3			6 ¿HA ACUDIDO A UN SERVICIO O CENTRO SANITARIO PARA UTILIZACIÓN O CONTROL DE MÉTODOS ANTICONCEPTIVOS DURANTE LOS DOS ÚLTIMOS AÑOS? / NOTA: SE EXCLUYE CUALQUIER VISITA RELACIONADA CON LA I.V.E. ACTUAL.			NO 3 ALTRES OTROS 4 NO HI HA ACUDIT NO HA ACUDIDO		
6 DESOCUPADAT / A LA RECERCA DEL PRIMER TREBALL REMUNERAT PARADAT O EN BUSCA DE SU PRIMER EMPLEO REMUNERADO			4								
7 AMA DE CASA / SUS LABORES			5								
8 ALTRES (3) / OTRAS (3)			6								

B. DADES DE LA INTERVENCIÓ - DATOS DE LA INTERVENCIÓN

ON ES VA INFORMAR PER PRIMERA VEGADA DE LA POSSIBILITAT D'INTERROMPRE ESTE EMBARÀS?			1 CENTRE SANITARI PÚBLIC / CENTRO SANITARIO PÚBLICO			SETMANES DE GESTACIÓ EN EL MOMENT DE LA INTERVENCIÓ, ESTIMADES PEL METGE / SEMANAS DE GESTACIÓN EN EL MOMENTO DE LA INTERVENCIÓN, ESTIMADAS POR EL MÉDICO		
¿DÓNDE SE INFORMÓ POR PRIMERA VEZ DE LA POSIBILIDAD DE INTERRUPTIR ESTE EMBARAZO?			2 CENTRE SANITARI PRIVAT / CENTRO SANITARIO PRIVADO			DATA D'INGRÉS / FECHA DE INGRESO		
			3 ALTRES OTROS			DATA DE LA INTERVENCIÓ / FECHA DE LA INTERVENCIÓN		
MOTIUS DE LA INTERRUPTIÓ DE L'EMBARÀS / MOTIVOS DE LA INTERRUPTIÓ DEL EMBARAZO			1 PERILL PER A LA VIDA O LA SALUT FÍSICA O PSÍQUICA DE L'EMBARASSADA / PELIGRO PARA LA VIDA O LA SALUD FÍSICA O PSÍQUICA DE LA EMBARAZADA.			CAUSA		
			2 PRESUMPCIÓ QUE EL FETUS NÀXERÀ AMB TARES GREUS / PRESUNCIÓN DE QUE EL FETO HABRÀ DE NÀXER CON GRAVES TARS					
			3 VIOLACIÓ / VIOLACIÓN					
MÈTODES EMPRATS EN LA INTERVENCIÓ / MÉTODOS EMPLEADOS EN LA INTERVENCIÓN			1 ASPIRACIÓ O MINIASPIRACIÓ PER XERINGA / ASPIRACIÓN O MINIASPIRACIÓN POR XERINGA			3 LEGRAT / LEGRADO		
			2 DILATACIÓ / DILATACIÓN			5 INJECCIÓ INTRAVENOSA / INYECCIÓN INTRAVENOSA		
			4 RU-486			7 HISTEROTOMIA / HISTEROTOMÍA		
						8 HISTERECTOMIA / HISTERECTOMÍA		
						9 ALTRES OTROS		

NOTA: MARQUEU EUNICAMENT L'ÚLTIM MÈTODE UTILITZAT PER A LA I.V.E. / MÁRQUESE ÚNICAMENTE EL ÚLTIMO MÉTODO UTILIZADO EN LA I.V.E.

EXEMPLAR PER A LA CONSELLERIA DE SANITAT
EJEMPLAR PARA LA CONSELLERIA DE SANIDAD

Epidemiologia / Epidemiología
Novembre 2005 / Noviembre 2005

7.1. TABLAS RESUMEN. INTERRUPCIONES VOLUNTARIAS DEL EMBARAZO REALIZADAS EN LA COMUNITAT VALENCIANA

NÚMERO DE IVE POR GRUPO DE EDAD		
GRUPOS DE EDAD	FRECUENCIA	PORCENTAJE
<=14	58	,5%
15	130	1,2%
16	226	2,0%
17	274	2,5%
18	449	4,0%
19	509	4,6%
20-24	2794	25,0%
25-29	2708	24,3%
30-34	2087	18,7%
35-39	1376	12,3%
40-44	513	4,6%
45 +	36	,3%
TOTAL	11160	100,0%

Fuente: Área de Epidemiología. Servicio de Estudios Epidemiológicos y Estadísticas Sanitarias

NÚMERO DE IVE POR ESTADO CIVIL		
ESTADO CIVIL	FRECUENCIA	PORCENTAJE
SOLTERA	7241	64,9%
CASADA	2635	23,6%
VIUDA	50	,4%
DIVORCIADA	309	2,8%
SEPARADA	596	5,3%
NO CONSTA	329	2,9%
TOTAL	11160	100,0%

Fuente: Área de Epidemiología. Servicio de Estudios Epidemiológicos y Estadísticas Sanitarias

NÚMERO DE IVE SEGÚN CONVIVENCIA		
CONVIVE EN PAREJA	FRECUENCIA	PORCENTAJE
SÍ	5424	48,6%
NO	5459	48,9%
NO CONSTA	277	2,5%
TOTAL	11160	100,0%

Fuente: Área de Epidemiología. Servicio de Estudios Epidemiológicos y Estadísticas Sanitarias

NÚMERO DE IVE POR NIVEL DE INSTRUCCIÓN		
NIVEL DE INSTRUCCIÓN	FRECUENCIA	PORCENTAJE
ANALFABETA	27	,2%
SIN ESTUDIOS	241	2,2%
PRIMER GRADO	3662	32,8%
2º GRADO 1 ^{ER} CICLO	2393	21,4%
2º GRADO 2º CICLO	2871	25,7%
3 ^{ER} GRADO (ESC.UNIV.)	936	8,4%
3 ^{ER} GRADO (FACULTAD)	603	5,4%
NO CLASIFICABLES	12	,1%
NO CONSTA	415	3,7%
TOTAL	11160	100,0%

Fuente: Área de Epidemiología. Servicio de Estudios Epidemiológicos y Estadísticas Sanitarias

NÚMERO DE IVE POR SITUACIÓN LABORAL DE LA MUJER		
SIT. PROFESIONAL MUJER	FRECUENCIA	PORCENTAJE
PATRONA O EMPLEADORA	39	,3%
EMPRE. O PROFESIONAL	137	1,2%
ASALARIADAS	6447	57,8%
PENSIONISTA	23	,2%
ESTUDIANTE	1105	9,9%
PARADA	2046	18,3%
SUS LABORES	874	7,8%
OTRAS	298	2,7%
NO CONSTA	191	1,7%
TOTAL	11160	100,0%

Fuente: Área de Epidemiología. Servicio de Estudios Epidemiológicos y Estadísticas Sanitarias

NÚMERO DE IVE POR SITUACIÓN LABORAL DEL CÓNYUGE O SUSTENTADOR		
SITUACIÓN PROF. DEL CÓNYUGE	FRECUENCIA	PORCENTAJE
NO EXISTE CÓNYUGE	2034	18,2%
PATRÓN O EMPLEADOR	59	,5%
EMPRE. O PROFESIONAL	197	1,8%
ASALARIADO	7024	62,9%
PENSIONISTA	50	,4%
ESTUDIANTE	144	1,3%
PARADO	365	3,3%
SUS LABORES	25	,2%
OTROS	88	,8%
NO CONSTA	1174	10,5%
TOTAL	11160	100,0%

Fuente: Área de Epidemiología. Servicio de Estudios Epidemiológicos y Estadísticas Sanitarias

NÚMERO DE IVE POR COMUNIDAD AUTÓNOMA DE RESIDENCIA		
COM. AUTÓNOMA DE RESIDENCIA	FRECUENCIA	PORCENTAJE
EXTRANJERO	7	,1%
ANDALUCÍA	13	,1%
ARAGÓN	43	,4%
ASTURIAS	1	,0%
BALEARES	14	,1%
CANARIAS	1	,0%
CASTILLA-LA MANCHA	92	,8%
CASTILLA-LEÓN	5	,0%
CATALUÑA	29	,3%
COM.VALENCIANA	10780	96,6%
EXTREMADURA	1	,0%
GALICIA	3	,0%
MADRID	13	,1%
MURCIA	154	1,4%
NAVARRA	1	,0%
PAÍS VASCO	3	,0%
TOTAL	11160	100,0%

Fuente: Área de Epidemiología. Servicio de Estudios Epidemiológicos y Estadísticas Sanitarias

NÚMERO DE IVE SEGÚN INGRESOS PROPIOS DE LA MUJER		
INGRESOS ECONÓMICOS PROPIOS	FRECUENCIA	PORCENTAJE
SI TIENE	7053	63,2%
NO TIENE	3864	34,6%
NO CONSTA	243	2,2%
TOTAL	11160	100,0%

Fuente: Área de Epidemiología. Servicio de Estudios Epidemiológicos y Estadísticas Sanitarias

NÚMERO DE IVE POR CENTRO DE INFORMACIÓN		
CENTRO DE INFORMACIÓN SOBRE IVE	FRECUENCIA	PORCENTAJE
CENT. SANITARIO PÚBLICO	5402	48,4%
CENT. SANITARIO PRIVADO	1125	10,1%
OTROS (NO SANITARIOS)	4469	40,0%
NO CONSTA	164	1,5%
TOTAL	11160	100,0%

Fuente: Área de Epidemiología. Servicio de Estudios Epidemiológicos y Estadísticas Sanitarias

NÚMERO DE IVE POR MOTIVO		
MOTIVO DE LA IVE	FRECUENCIA	PORCENTAJE
PELIGRO SALUD FÍSICA/PSÍQUICA	10783	96,6%
FETO CON TARAS	375	3,4%
VIOLACIÓN	2	,0%
TOTAL	11160	100,0%

Fuente: Área de Epidemiología. Servicio de Estudios Epidemiológicos y Estadísticas Sanitarias

NÚMERO DE IVE POR SEMANAS DE GESTACIÓN		
SEMANAS DE GESTACIÓN	FRECUENCIA	PORCENTAJE
6 Y MENOS	3772	33,8%
7 SEM	1967	17,6%
8 SEM	1663	14,9%
9-10 SEM	1697	15,2%
11-12 SEM	971	8,7%
13-15 SEM	379	3,4%
16-20 SEM	484	4,3%
21 Y MÁS	215	1,9%
NO CONSTA	12	,1%
TOTAL	11160	100,0%

Fuente: Área de Epidemiología. Servicio de Estudios Epidemiológicos y Estadísticas Sanitarias

NÚMERO DE IVE SEGÚN UTILIZACIÓN DE ANTICONCEPCIÓN		
HA ACUDIDO PARA ANTICONCEPCIÓN	FRECUENCIA	PORCENTAJE
SÍ, EN CENTRO PÚBLICO	2320	20,8%
SÍ, EN CENTRO PRIVADO	958	8,6%
SÍ, EN OTROS	452	4,1%
NO HA ACUDIDO	7163	64,2%
NO CONSTA	267	2,4%
TOTAL	11160	100,0%

Fuente: Área de Epidemiología. Servicio de Estudios Epidemiológicos y Estadísticas Sanitarias

NÚMERO DE IVE SEGÚN HIJOS VIVOS		
HIJOS VIVOS	FRECUENCIA	PORCENTAJE
NINGUNO	5470	49,0%
UNO	2841	25,5%
DOS	1893	17,0%
TRES	602	5,4%
CUATRO	180	1,6%
CINCO Y MÁS	109	1,0%
NO CONSTA	65	,6%
TOTAL	11160	100,0%

Fuente: Área de Epidemiología. Servicio de Estudios Epidemiológicos y Estadísticas Sanitarias

NÚMERO DE IVE SEGÚN IVE ANTERIORES		
IVE ANTERIORES	FRECUENCIA	PORCENTAJE
NINGUNO	8080	72,4%
UNO	2184	19,6%
DOS	583	5,2%
TRES	173	1,6%
CUATRO	58	,5%
CINCO Y MÁS	55	,5%
NO CONSTA	27	,2%
TOTAL	11160	100,0%

Fuente: Área de Epidemiología. Servicio de Estudios Epidemiológicos y Estadísticas Sanitarias

NÚMERO DE IVE POR MÉTODO DE LA INTERVENCIÓN		
MÉTODO UTILIZADO	FRECUENCIA	PORCENTAJE
ASPIRACIÓN O MINIASPIRACIÓN	8246	73,9%
DILATACIÓN	738	6,6%
LEGRADO	184	1,6%
RU-486	1563	14,0%
INYECC. INTRAVENOSA	4	,0%
INYECC. INTRAUTERINA	4	,0%
HISTEROTOMIA	2	,0%
HISTERECTOMIA	1	,0%
OTROS	399	3,6%
NO CONSTA	19	,2%
TOTAL	11160	100,0%

Fuente: Área de Epidemiología. Servicio de Estudios Epidemiológicos y Estadísticas Sanitarias

NÚMERO DE IVE POR DEPENDENCIA DEL CENTRO		
CENTRO DE REALIZACIÓN	FRECUENCIA	PORCENTAJE
CENTROS PÚBLICOS	807	7,2%
CENTROS PRIVADOS	10353	92,8%
TOTAL	11160	100,0%

Fuente: Área de Epidemiología. Servicio de Estudios Epidemiológicos y Estadísticas Sanitarias

7.2. TABLAS RESUMEN. INTERRUPCIONES VOLUNTARIAS DEL EMBARAZO REALIZADAS A MUJERES RESIDENTES EN LA COMUNITAT VALENCIANA

NÚMERO DE IVE EN CIUDAD DE VALENCIA POR DEPARTAMENTO DE SALUD		
DEPARTAMENTO	FRECUENCIA	PORCENTAJE
VALENCIA Dep. 5	644	24,4%
VALENCIA Dep. 6	654	24,8%
VALENCIA Dep. 7	31	1,2%
VALENCIA Dep. 9	543	20,6%
VALENCIA Dep. 10	503	19,1%
VAL. NO CONSTA Dep.	259	9,8%
TOTAL	2634	100,0%

Fuente: Área de Epidemiología. Servicio de Estudios Epidemiológicos y Estadísticas Sanitarias

NÚMERO DE IVE SEGÚN DEPARTAMENTO DE RESIDENCIA		
DEPARTAMENTO	FRECUENCIA	PORCENTAJE
NO CONSTA	1	,0%
01	108	1,0%
02	486	4,5%
03	256	2,4%
04	267	2,5%
05	207	1,9%
06	536	5,0%
07	335	3,1%
08	72	,7%
09	518	4,8%
10	294	2,7%
11	524	4,9%
12	477	4,4%
13	444	4,1%
14	285	2,6%
15	237	2,2%
16	534	5,0%
17	162	1,5%
18	335	3,1%
19	112	1,0%
20	574	5,3%
21	256	2,4%
22	310	2,9%
ALICANTE	816	7,6%
VALENCIA	2634	24,4%
TOTAL	10780	100,0%

Fuente: Área de Epidemiología. Servicio de Estudios Epidemiológicos y Estadísticas Sanitarias

**NÚMERO DE IVE CONCERTADAS POR DEPARTAMENTO DE RESIDENCIA
(DATOS SOLO DE CENTROS PRIVADOS)**

DEPARTAMENTO	FINANCIACIÓN PÚBLICA				TOTAL	
	NO		SÍ		FRECUENCIA	PORCENTAJE
	FRECUENCIA	PORCENTAJE	FRECUENCIA	PORCENTAJE		
NO CONSTA	1	,0%	0	,0%	1	,0%
01	81	1,1%	26	1,0%	107	1,1%
02	365	5,0%	96	3,7%	461	4,6%
03	143	1,9%	99	3,8%	242	2,4%
04	232	3,1%	15	,6%	247	2,5%
05	169	2,3%	17	,7%	186	1,9%
06	399	5,4%	77	3,0%	476	4,8%
07	251	3,4%	47	1,8%	298	3,0%
08	65	,9%	2	,1%	67	,7%
09	402	5,5%	23	,9%	425	4,3%
10	207	2,8%	6	,2%	213	2,1%
11	332	4,5%	180	6,9%	512	5,1%
12	387	5,3%	44	1,7%	431	4,3%
13	278	3,8%	166	6,4%	444	4,5%
14	248	3,4%	3	,1%	251	2,5%
15	70	,9%	165	6,3%	235	2,4%
16	269	3,6%	263	10,1%	532	5,3%
17	107	1,5%	55	2,1%	162	1,6%
18	133	1,8%	199	7,6%	332	3,3%
19	66	,9%	46	1,8%	112	1,1%
20	311	4,2%	263	10,1%	574	5,8%
21	121	1,6%	135	5,2%	256	2,6%
22	138	1,9%	169	6,5%	307	3,1%
ALICANTE	518	7,0%	296	11,4%	814	8,2%
VALENCIA	2078	28,2%	213	8,2%	2291	23,0%
TOTAL	7371	100,0%	2605	100,0%	9976	100,0%

Fuente: Área de Epidemiología. Servicio de Estudios Epidemiológicos y Estadísticas Sanitarias

NÚMERO DE IVE POR GRUPOS DE EDAD		
GRUPOS DE EDAD	FRECUENCIA	PORCENTAJE
<=14	55	,5%
15	126	1,2%
16	219	2,0%
17	264	2,4%
18	427	4,0%
19	505	4,7%
20-24	2689	24,9%
25-29	2620	24,3%
30-34	2020	18,7%
35-39	1330	12,3%
40-44	491	4,6%
45 +	34	,3%
TOTAL	10780	100,0%

Fuente: Área de Epidemiología. Servicio de Estudios Epidemiológicos y Estadísticas Sanitarias

NÚMERO DE IVE POR ESTADO CIVIL		
ESTADO CIVIL	FRECUENCIA	PORCENTAJE
SOLTERA	6978	64,7%
CASADA	2551	23,7%
VIUDA	48	,4%
DIVORCIADA	300	2,8%
SEPARADA	580	5,4%
NO CONSTA	323	3,0%
TOTAL	10780	100,0%

Fuente: Área de Epidemiología. Servicio de Estudios Epidemiológicos y Estadísticas Sanitarias

NÚMERO DE IVE SEGÚN CONVIVENCIA EN PAREJA		
CONVIVE EN PAREJA	FRECUENCIA	PORCENTAJE
SÍ	5227	48,5%
NO	5279	49,0%
NO CONSTA	274	2,5%
TOTAL	10780	100,0%

Fuente: Área de Epidemiología. Servicio de Estudios Epidemiológicos y Estadísticas Sanitarias

NÚMERO DE IVE POR NIVEL DE INSTRUCCIÓN		
NIVEL DE INSTRUCCIÓN	FRECUENCIA	PORCENTAJE
ANALFABETA	25	,2%
SIN ESTUDIOS	235	2,2%
PRIMER GRADO	3517	32,6%
2º GRADO 1ER CICLO	2325	21,6%
2º GRADO 2º CICLO	2789	25,9%
3ER GRADO (ESC.UNIV.)	896	8,3%
3ER GRADO (FACULTAD)	575	5,3%
NO CLASIFICABLES	11	,1%
NO CONSTA	407	3,8%
TOTAL	10780	100,0%

Fuente: Área de Epidemiología. Servicio de Estudios Epidemiológicos y Estadísticas Sanitarias

NÚMERO DE IVE POR SITUACIÓN PROFESIONAL DE LA MUJER		
SIT. PROFESIONAL MUJER	FRECUENCIA	PORCENTAJE
PATRONA O EMPLEADORA	38	,4%
EMPRE. O PROFESIONAL	129	1,2%
ASALARIADAS	6233	57,8%
PENSIONISTA	21	,2%
ESTUDIANTE	1071	9,9%
PARADA	1968	18,3%
SUS LABORES	840	7,8%
OTRAS	291	2,7%
NO CONSTA	189	1,8%
TOTAL	10780	100,0%

Fuente: Área de Epidemiología. Servicio de Estudios Epidemiológicos y Estadísticas Sanitarias

NÚMERO DE IVE SEGÚN SITUACIÓN PROFESIONAL DEL CÓNYUGE O SUSTENTADOR		
SIT. PROFESIONAL CÓNYUGE	FRECUENCIA	PORCENTAJE
NO EXISTE CÓNYUGE	1969	18,3%
PATRÓN O EMPLEADOR	56	,5%
EMPRESARIO O PROFESIONAL	189	1,8%
ASALARIADO	6755	62,7%
PENSIONISTA	50	,5%
ESTUDIANTE	140	1,3%
PARADO	357	3,3%
SUS LABORES	25	,2%
OTROS	80	,7%
NO CONSTA	1159	10,8%
TOTAL	10780	100,0%

Fuente: Área de Epidemiología. Servicio de Estudios Epidemiológicos y Estadísticas Sanitarias

NÚMERO DE IVE SEGÚN INGRESOS PROPIOS DE LA MUJER		
INGRESOS ECONÓMICOS PROPIOS	FRECUENCIA	PORCENTAJE
SI TIENE	6819	63,3%
NO TIENE	3721	34,5%
NO CONSTA	240	2,2%
TOTAL	10780	100,0%

Fuente: Área de Epidemiología. Servicio de Estudios Epidemiológicos y Estadísticas Sanitarias

NÚMERO DE IVE POR CENTRO DE INFORMACIÓN		
CENTRO DE INFORMACIÓN SOBRE IVE	FRECUENCIA	PORCENTAJE
CENT. SANITARIO PÚBLICO	5274	48,9%
CENT. SANITARIO PRIVADO	1047	9,7%
OTROS (NO SANITARIOS)	4298	39,9%
NO CONSTA	161	1,5%
TOTAL	10780	100,0%

Fuente: Área de Epidemiología. Servicio de Estudios Epidemiológicos y Estadísticas Sanitarias

NÚMERO DE IVE POR MOTIVO		
MOTIVO DE LA IVE	FRECUENCIA	PORCENTAJE
PELIGRO SALUD FÍSICA/PSÍQUICA	10432	96,8%
FETO CON TARAS	346	3,2%
VIOLACIÓN	2	,0%
TOTAL	10780	100,0%

Fuente: Área de Epidemiología. Servicio de Estudios Epidemiológicos y Estadísticas Sanitarias

NÚMERO DE IVE SEGÚN SEMANAS DE GESTACIÓN		
SEMANAS DE GESTACIÓN	FRECUENCIA	PORCENTAJE
6 Y MENOS	3667	34,0%
7 SEM	1910	17,7%
8 SEM	1618	15,0%
9-10 SEM	1663	15,4%
11-12 SEM	957	8,9%
13-15 SEM	341	3,2%
16-20 SEM	419	3,9%
21 Y MÁS	193	1,8%
NO CONSTA	12	,1%
TOTAL	10780	100,0%

Fuente: Área de Epidemiología. Servicio de Estudios Epidemiológicos y Estadísticas Sanitarias

NÚMERO DE IVE SEGÚN UTILIZACIÓN DE ANTICONCEPCIÓN		
HA ACUDIDO PARA ANTICONCEPCIÓN	FRECUENCIA	PORCENTAJE
SÍ, EN CENTRO PÚBLICO	2232	20,7%
SÍ, EN CENTRO PRIVADO	910	8,4%
SÍ, EN OTROS	440	4,1%
NO HA ACUDIDO	6934	64,3%
NO CONSTA	264	2,4%
TOTAL	10780	100,0%

Fuente: Área de Epidemiología. Servicio de Estudios Epidemiológicos y Estadísticas Sanitarias

NÚMERO DE IVE SEGÚN NÚMERO DE HIJOS VIVOS		
HIJOS VIVOS	FRECUENCIA	PORCENTAJE
NINGUNO	5261	48,8%
UNO	2749	25,5%
DOS	1843	17,1%
TRES	581	5,4%
CUATRO	177	1,6%
CINCO Y MÁS	104	1,0%
NO CONSTA	65	,6%
TOTAL	10780	100,0%

Fuente: Área de Epidemiología. Servicio de Estudios Epidemiológicos y Estadísticas Sanitarias

NÚMERO DE IVE SEGÚN ABORTOS LEGALES ANTERIORES		
IVE ANTERIORES	FRECUENCIA	PORCENTAJE
NINGUNO	7800	72,4%
UNO	2113	19,6%
DOS	563	5,2%
TRES	167	1,5%
CUATRO	56	,5%
CINCO Y MÁS	54	,5%
NO CONSTA	27	,3%
TOTAL	10780	100,0%

Fuente: Área de Epidemiología. Servicio de Estudios Epidemiológicos y Estadísticas Sanitarias

NÚMERO DE IVE POR MÉTODO DE LA INTERRUPCIÓN		
MÉTODO UTILIZADO	FRECUENCIA	PORCENTAJE
ASPIRACIÓN O MINIASPIRACIÓN	8013	74,3%
DILATACIÓN	633	5,9%
LEGRADO	183	1,7%
RU-486	1541	14,3%
INYECC. INTRAVENOSA	3	,0%
INYECC. INTRAUTERINA	3	,0%
HISTEROTOMIA	2	,0%
OTROS	1	,0%
NO CONSTA	382	3,5%
TOTAL	10780	100,0%

Fuente: Área de Epidemiología. Servicio de Estudios Epidemiológicos y Estadísticas Sanitarias

NÚMERO DE IVE POR DEPENDENCIA DEL CENTRO		
CENTRO DE REALIZACIÓN	FRECUENCIA	PORCENTAJE
CENTROS PÚBLICOS	804	7,5%
CENTROS PRIVADOS	9976	92,5%
TOTAL	10780	100,0%

Fuente: Área de Epidemiología. Servicio de Estudios Epidemiológicos y Estadísticas Sanitarias

7.3. TABLAS RESUMEN. INTERRUPCIONES VOLUNTARIAS DEL EMBARAZO REALIZADAS A MUJERES RESIDENTES EN LA COMUNITAT VALENCIANA, SEGÚN PAÍS DE NACIMIENTO

NÚMERO DE IVE SEGÚN NACIONALIDAD		
PAÍS DE NACIMIENTO	FRECUENCIA	PORCENTAJE
EXTRANJERAS	4595	42,6
ESPAÑOLAS	6182	57,3
NO CONSTA	3	,0
TOTAL	10780	100,0

Fuente: Área de Epidemiología. Servicio de Estudios Epidemiológicos y Estadísticas Sanitarias

NÚMERO DE IVE POR CENTRO DE REALIZACIÓN Y NACIONALIDAD								
CENTRO DE REALIZACIÓN	EXTRANJERAS		ESPAÑOLAS		No consta		Total	
	frecuencia	%	frecuencia	%	frecuencia	%	frecuencia	%
CENTROS PÚBLICOS	300	6,5%	501	8,1%	3	100,0%	804	7,5%
CENTROS PRIVADOS	4295	93,5%	5681	91,9%			9976	92,5%
TOTAL	4595	100,0%	6182	100,0%	3	100,0%	10780	100,0%

Fuente: Área de Epidemiología. Servicio de Estudios Epidemiológicos y Estadísticas Sanitarias

ZONA DE ORIGEN	EXTRANJERAS	
	Frecuencia.	%
EUROPA OCCIDENTAL	244	5,3%
EUROPA ORIENTAL	1344	29,2%
NORTE DE ÁFRICA	264	5,7%
AMÉRICA LATINA	2441	53,1%
ÁFRICA SUBSAHARIANA	193	4,2%
ASIA	102	2,2%
OCEANÍA	1	,0%
AMÉRICA DEL NORTE	6	,1%
No consta		
TOTAL	4595	100,0%

Fuente: Área de Epidemiología. Servicio de Estudios Epidemiológicos y Estadísticas Sanitarias

NÚMERO DE IVE POR GRUPOS DE EDAD Y NACIONALIDAD								
GRUPOS DE EDAD	EXTRANJERAS		ESPAÑOLAS		No consta		TOTAL	
	Frec.	%	Frec.	%	Frec.	%	Frec.	%
<=14	18	,4%	37	,6%			55	,5%
15	23	,5%	103	1,7%			126	1,2%
16	43	,9%	176	2,8%			219	2,0%
17	65	1,4%	199	3,2%			264	2,4%
18	141	3,1%	286	4,6%			427	4,0%
19	180	3,9%	325	5,3%			505	4,7%
20-24	1131	24,6%	1555	25,2%	3	100,0%	2689	24,9%
25-29	1308	28,5%	1312	21,2%			2620	24,3%
30-34	936	20,4%	1084	17,5%			2020	18,7%
35-39	543	11,8%	787	12,7%			1330	12,3%
40-44	193	4,2%	298	4,8%			491	4,6%
45 +	14	,3%	20	,3%			34	,3%
TOTAL	4595	100,0%	6182	100,0%	3	100,0%	10780	100,0%

Fuente: Área de Epidemiología. Servicio de Estudios Epidemiológicos y Estadísticas Sanitarias

NÚMERO DE IVE POR ESTADO CIVIL Y NACIONALIDAD								
ESTADO CIVIL	EXTRANJERAS		ESPAÑOLAS		No consta		Total	
	Frec.	%	Frec.	%	Frec.	%	Frec.	%
SOLTERA	2809	61,1%	4169	67,4%			6978	64,7%
CASADA	1319	28,7%	1231	19,9%	1	33,3%	2551	23,7%
VIUDA	23	,5%	25	,4%			48	,4%
DIVORCIADA	102	2,2%	198	3,2%			300	2,8%
SEPARADA	232	5,0%	348	5,6%			580	5,4%
NO CONSTA	110	2,4%	211	3,4%	2	66,7%	323	3,0%
TOTAL	4595	100,0%	6182	100,0%	3	100,0%	10780	100,0%

Fuente: Área de Epidemiología. Servicio de Estudios Epidemiológicos y Estadísticas Sanitarias

NÚMERO DE IVE SEGÚN CONVIVENCIA EN PAREJA Y NACIONALIDAD								
CONVIVE EN PAREJA	EXTRANJERAS		ESPAÑOLAS		No consta		Total	
	Frec.	%	Frec.	%	Frec.	%	Frec.	%
SÍ	2655	57,8%	2571	41,6%	1	33,3%	5227	48,5%
NO	1846	40,2%	3433	55,5%			5279	49,0%
NO CONSTA	94	2,0%	178	2,9%	2	66,7%	274	2,5%
TOTAL	4595	100,0%	6182	100,0%	3	100,0%	10780	100,0%

Fuente: Área de Epidemiología. Servicio de Estudios Epidemiológicos y Estadísticas Sanitarias

NÚMERO DE IVE SEGÚN HIJOS VIVOS Y NACIONALIDAD								
HIJOS VIVOS	EXTRANJERAS		ESPAÑOLAS		No consta		TOTAL	
	Frec.	%	Frec.	%	Frec.	%	Frec.	%
NINGUNO	1673	36,4%	3587	58,0%	1	33,3%	5261	48,8%
UNO	1414	30,8%	1333	21,6%	2	66,7%	2749	25,5%
DOS	978	21,3%	865	14,0%			1843	17,1%
TRES	321	7,0%	260	4,2%			581	5,4%
CUATRO	112	2,4%	65	1,1%			177	1,6%
CINCO Y MÁS	69	1,5%	35	,6%			104	1,0%
NO CONSTA	28	,6%	37	,6%			65	,6%
TOTAL	4595	100,0%	6182	100,0%	3	100,0%	10780	100,0%

Fuente: Área de Epidemiología. Servicio de Estudios Epidemiológicos y Estadísticas Sanitarias

NÚMERO DE IVE SEGÚN IVE ANTERIORES Y NACIONALIDAD								
IVE ANTERIORES	EXTRANJERAS		ESPAÑOLAS		No consta		TOTAL	
	Frec.	%	Frec.	%	Frec.	%	Frec.	%
NINGUNO	3041	66,2%	4756	76,9%	3	100,0%	7800	72,4%
UNO	1028	22,4%	1085	17,6%			2113	19,6%
DOS	320	7,0%	243	3,9%			563	5,2%
TRES	115	2,5%	52	,8%			167	1,5%
CUATRO	33	,7%	23	,4%			56	,5%
CINCO Y MÁS	46	1,0%	8	,1%			54	,5%
NO CONSTA	12	,3%	15	,2%			27	,3%
TOTAL	4595	100,0%	6182	100,0%	3	100,0%	10780	100,0%

Fuente: Área de Epidemiología. Servicio de Estudios Epidemiológicos y Estadísticas Sanitarias

NÚMERO DE IVE POR MÉTODO DE INTERRUPCIÓN Y NACIONALIDAD								
MÉTODO UTILIZADO	EXTRANJERAS		ESPAÑOLAS		No consta		TOTAL	
	Frec.	%	Frec.	%	Frec.	%	Frec.	%
ASPIRACIÓN O MINIASPIRACIÓN	3646	79,3%	4367	70,6%			8013	74,3%
DILATACIÓN	278	6,1%	355	5,7%			633	5,9%
LEGRADO	69	1,5%	113	1,8%	1	33,3%	183	1,7%
RU-486	462	10,1%	1079	17,5%			1541	14,3%
INYECC. INTRAVENOSA	2	,0%	1	,0%			3	,0%
INYECC. INTRAUTERINA			3	,0%			3	,0%
HISTEROTOMIA			2	,0%			2	,0%
HISTERECTOMIA			1	,0%			1	,0%
OTROS	135	2,9%	245	4,0%	2	66,7%	382	3,5%
NO CONSTA	3	,1%	16	,3%			19	,2%
TOTAL	4595	100,0%	6182	100,0%	3	100,0%	10780	100,0%

Fuente: Área de Epidemiología. Servicio de Estudios Epidemiológicos y Estadísticas Sanitarias

NÚMERO DE IVE POR NIVEL DE INSTRUCCIÓN Y NACIONALIDAD								
NIVEL DE INSTRUCCIÓN	EXTRANJERAS		ESPAÑOLAS		No consta		TOTAL	
	Frec.	%	Frec.	%	Frec.	%	Frec.	%
ANALF./SIN ESTUD.	156	3,4%	104	1,7%			260	2,4%
1er GRADO	1498	32,6%	2019	32,7%			3517	32,6%
2º GRADO	2287	49,8%	2826	45,7%	1	33,3%	5114	47,4%
3er GRADO	482	10,5%	989	16,0%			1471	13,6%
NO CLASIF.	6	,1%	5	,1%			11	,1%
NO CONSTA	166	3,6%	239	3,9%	2	66,7%	407	3,8%
TOTAL	4595	100,0%	6182	100,0%	3	100,0%	10780	100,0%

Fuente: Área de Epidemiología. Servicio de Estudios Epidemiológicos y Estadísticas Sanitarias

NÚMERO DE IVE POR SITUACIÓN PROFESIONAL DE LA MUJER Y NACIONALIDAD								
SIT. PROFESIONAL MUJER	EXTRANJERAS		ESPAÑOLAS		No consta		TOTAL	
	Frec.	%	Frec.	%	Frec.	%	Frec.	%
PATRONA O EMPLEADORA	15	,3%	23	,4%			38	,4%
EMPRE. O PROFESIONAL	33	,7%	96	1,6%			129	1,2%
ASALARIADAS	2753	59,9%	3480	56,3%			6233	57,8%
PENSIONISTA	1	,0%	20	,3%			21	,2%
ESTUDIANTE	243	5,3%	828	13,4%			1071	9,9%
PARADA	936	20,4%	1032	16,7%			1968	18,3%
SUS LABORES	415	9,0%	425	6,9%			840	7,8%
OTRAS	140	3,0%	150	2,4%	1	33,3%	291	2,7%
NO CONSTA	59	1,3%	128	2,1%	2	66,7%	189	1,8%
TOTAL	4595	100,0%	6182	100,0%	3	100,0%	10780	100,0%

Fuente: Área de Epidemiología. Servicio de Estudios Epidemiológicos y Estadísticas Sanitarias

NÚMERO DE IVE POR SITUACIÓN LABORAL DEL CÓNYUGE Y NACIONALIDAD								
SIT. PROFESIONAL CÓNYUGE	EXTRANJERAS		ESPAÑOLAS		No consta		TOTAL	
	Frec.	%	Frec.	%	Frec.	%	Frec.	%
NO EXISTE CÓNYUGE	834	18,2%	1135	18,4%			1969	18,3%
PATRÓN O EMPLEADOR	23	,5%	33	,5%			56	,5%
EMPRE. O PROFESIONAL	53	1,2%	136	2,2%			189	1,8%
ASALARIADO	2993	65,1%	3762	60,9%			6755	62,7%
PENSIONISTA	6	,1%	44	,7%			50	,5%
ESTUDIANTE	27	,6%	113	1,8%			140	1,3%
PARADO	170	3,7%	187	3,0%			357	3,3%
SUS LABORES	11	,2%	14	,2%			25	,2%
OTROS	56	1,2%	24	,4%			80	,7%
NO CONSTA	422	9,2%	734	11,9%	3	100,0%	1159	10,8%
TOTAL	4595	100,0%	6182	100,0%	3	100,0%	10780	100,0%

Fuente: Área de Epidemiología. Servicio de Estudios Epidemiológicos y Estadísticas Sanitarias

NÚMERO DE IVE SEGÚN USO DE ANTICONCEPCIÓN Y NACIONALIDAD								
HA ACUDIDO ANTICONCEPCIÓN	EXTRANJERAS		ESPAÑOLAS		No consta		TOTAL	
	Frec.	%	Frec.	%	Frec.	%	Frec.	%
SÍ, EN CENTRO PÚBLICO	850	18,5%	1380	22,3%	2	66,7%	2232	20,7%
SÍ, EN CENTRO PRIVADO	275	6,0%	635	10,3%			910	8,4%
SÍ, EN OTROS	193	4,2%	247	4,0%			440	4,1%
NO HA ACUDIDO	3171	69,0%	3763	60,9%			6934	64,3%
NO CONSTA	106	2,3%	157	2,5%	1	33,3%	264	2,4%
TOTAL	4595	100,0%	6182	100,0%	3	100,0%	10780	100,0%

Fuente: Área de Epidemiología. Servicio de Estudios Epidemiológicos y Estadísticas Sanitarias

NÚMERO DE IVE POR DEPARTAMENTO DE RESIDENCIA Y NACIONALIDAD													
DEPARTAMENTO	EXTRANJERAS			ESPAÑOLAS			No consta			TOTAL			
	Frec.	% col	% fila	Frec	% col.	% fila	Frec	% col.	% fila	Frec.	Frec.	%	
No consta	1	,0%	100,0%								1	,0%	100,0%
01	50	1,1%	46,3%	58	,9%	53,7%					108	1,0%	100,0%
02	260	5,7%	53,5%	226	3,7%	46,5%					486	4,5%	100,0%
03	121	2,6%	47,3%	135	2,2%	52,7%					256	2,4%	100,0%
04	90	2,0%	33,7%	177	2,9%	66,3%					267	2,5%	100,0%
05	57	1,2%	27,5%	150	2,4%	72,5%					207	1,9%	100,0%
06	164	3,6%	30,6%	372	6,0%	69,4%					536	5,0%	100,0%
07	111	2,4%	33,1%	224	3,6%	66,9%					335	3,1%	100,0%
08	28	,6%	38,9%	44	,7%	61,1%					72	,7%	100,0%
09	178	3,9%	34,4%	340	5,5%	65,6%					518	4,8%	100,0%
10	75	1,6%	25,5%	219	3,5%	74,5%					294	2,7%	100,0%
11	168	3,7%	32,1%	356	5,8%	67,9%					524	4,9%	100,0%
12	236	5,1%	49,5%	241	3,9%	50,5%					477	4,4%	100,0%
13	261	5,7%	58,8%	183	3,0%	41,2%					444	4,1%	100,0%
14	83	1,8%	29,1%	202	3,3%	70,9%					285	2,6%	100,0%
15	69	1,5%	29,1%	168	2,7%	70,9%					237	2,2%	100,0%
16	270	5,9%	50,6%	264	4,3%	49,4%					534	5,0%	100,0%
17	42	,9%	25,9%	120	1,9%	74,1%					162	1,5%	100,0%
18	92	2,0%	27,5%	243	3,9%	72,5%					335	3,1%	100,0%
19	24	,5%	21,4%	88	1,4%	78,6%					112	1,0%	100,0%
20	195	4,2%	34,0%	379	6,1%	66,0%					574	5,3%	100,0%
21	110	2,4%	43,0%	146	2,4%	57,0%					256	2,4%	100,0%
22	180	3,9%	58,1%	130	2,1%	41,9%					310	2,9%	100,0%
Alicante	326	7,1%	40,0%	490	7,9%	60,0%					816	7,6%	100,0%
Valencia	1404	30,6%	53,3%	1227	19,8%	46,6%		3	100,0%	,1%	2634	24,4%	100,0%
TOTAL	4595	100,0%	42,6%	6182	100,0%	57,3%		3	100,0%	,0%	10780	100,0%	100,0%

Fuente: Área de Epidemiología. Servicio de Estudios Epidemiológicos y Estadísticas Sanitarias

7.4. TABLAS CRUZADAS. INTERRUPCIONES VOLUNTARIAS DEL EMBARAZO REALIZADAS EN LA COMUNITAT VALENCIANA

ESTADO CIVIL

EDAD	SOLTERA		CASADA		VIUDA		DIVORCIADA		SEPARADA		NO CONSTA		Total
	Frec	% fila	Frec	% fila	Frec	% fila	Frec	% fila	Frec	% fila	Frec	% fila	Frec
<=14	57	98,3%									1	1,7%	58
15	125	96,2%	1	,8%							4	3,1%	130
16	216	95,6%	3	1,3%							7	3,1%	226
17	265	96,7%	4	1,5%							5	1,8%	274
18	429	95,5%	10	2,2%			1	,2%	2	,4%	7	1,6%	449
19	478	93,9%	21	4,1%					2	,4%	8	1,6%	509
20-24	2414	86,4%	262	9,4%	3	,1%	8	,3%	35	1,3%	72	2,6%	2794
25-29	1796	66,3%	626	23,1%	12	,4%	66	2,4%	136	5,0%	72	2,7%	2708
30-34	941	45,1%	792	37,9%	12	,6%	88	4,2%	178	8,5%	76	3,6%	2087
35-39	396	28,8%	647	47,0%	18	1,3%	94	6,8%	169	12,3%	52	3,8%	1376
40-44	113	22,0%	252	49,1%	5	1,0%	50	9,7%	72	14,0%	21	4,1%	513
45 +	11	30,6%	17	47,2%			2	5,6%	2	5,6%	4	11,1%	36
Total	7241	64,9%	2635	23,6%	50	,4%	309	2,8%	596	5,3%	329	2,9%	11160

Fuente: Área de Epidemiología. Servicio de Estudios Epidemiológicos y Estadísticas Sanitarias

CONVIVE EN PAREJA

GRUPO DE EDAD	SÍ		NO		NO CONSTA		Total
	Frec	% fila	Frec	% fila	Frec	% fila	
<=14	5	8,6%	51	87,9%	2	3,4%	58
15	3	2,3%	121	93,1%	6	4,6%	130
16	11	4,9%	211	93,4%	4	1,8%	226
17	22	8,0%	247	90,1%	5	1,8%	274
18	92	20,5%	347	77,3%	10	2,2%	449
19	118	23,2%	383	75,2%	8	1,6%	509
20-24	1058	37,9%	1682	60,2%	54	1,9%	2794
25-29	1477	54,5%	1167	43,1%	64	2,4%	2708
30-34	1321	63,3%	706	33,8%	60	2,9%	2087
35-39	931	67,7%	401	29,1%	44	3,2%	1376
40-44	360	70,2%	136	26,5%	17	3,3%	513
45 +	26	72,2%	7	19,4%	3	8,3%	36
Total	5424	48,6%	5459	48,9%	277	2,5%	11160

Fuente: Área de Epidemiología. Servicio de Estudios Epidemiológicos y Estadísticas Sanitarias

NIVEL DE INSTRUCCIÓN

EDAD	ANALFABETA		SIN ESTUDIOS		PRIMER GRADO		2º GRADO 1ER CICLO		2º GRADO 2º CICLO		3ER GRADO (ESC.UNIV.)		3ER GRADO (FACULTAD)		NO CLASIFICABLES		NO CONSTA		Total
	Frec	% fila	Frec	%	Frec	%	Frec	%	Frec	%	Frec	%	Frec	%	Frec	%	Frec	%	
<=14			1	1,7%	36	62,1%	16	27,6%	4	6,9%							1	1,7%	58
15			3	2,3%	59	45,4%	33	25,4%	28	21,5%					1	,8%	6	4,6%	130
16			5	2,2%	103	45,6%	70	31,0%	41	18,1%							7	3,1%	226
17			5	1,8%	112	40,9%	72	26,3%	75	27,4%	3	1,1%					7	2,6%	274
18			6	1,3%	168	37,4%	99	22,0%	141	31,4%	13	2,9%	9	2,0%			13	2,9%	449
19	1	,2%	8	1,6%	179	35,2%	108	21,2%	165	32,4%	30	5,9%	8	1,6%			10	2,0%	509
20-24	3	,1%	52	1,9%	954	34,1%	629	22,5%	760	27,2%	222	7,9%	84	3,0%	3	,1%	87	3,1%	2794
25-29	6	,2%	72	2,7%	854	31,5%	533	19,7%	673	24,9%	281	10,4%	196	7,2%	5	,2%	88	3,2%	2708
30-34	8	,4%	50	2,4%	617	29,6%	429	20,6%	534	25,6%	205	9,8%	150	7,2%			94	4,5%	2087
35-39	6	,4%	30	2,2%	428	31,1%	287	20,9%	322	23,4%	129	9,4%	106	7,7%	2	,1%	66	4,8%	1376
40-44	2	,4%	8	1,6%	140	27,3%	109	21,2%	127	24,8%	51	9,9%	44	8,6%	1	,2%	31	6,0%	513
45 +	1	2,8%			11	30,6%	8	22,2%	3	8,3%	2	5,6%	6	16,7%			5	13,9%	36
Total	27	,2%	240	2,2%	3661	32,8%	2393	21,24	2873	25,7%	936	8,4%	603	5,4%	12	,1%	415	3,7%	11160

Fuente: Área de Epidemiología. Servicio de Estudios Epidemiológicos y Estadísticas Sanitarias

INGRESOS ECONÓMICOS PROPIOS							
GRUPO DE EDAD	SI TIENE		NO TIENE		NO CONSTA		Total
	Frecuencia	% fila	Frecuencia	% fila	Frecuencia	% fila	
<=14			58	100,0%			58
15	3	2,3%	121	93,1%	6	4,6%	130
16	27	11,9%	192	85,0%	7	3,1%	226
17	54	19,7%	215	78,5%	5	1,8%	274
18	176	39,2%	268	59,7%	5	1,1%	449
19	215	42,2%	287	56,4%	7	1,4%	509
20-24	1704	61,0%	1041	37,3%	49	1,8%	2794
25-29	1924	71,0%	738	27,3%	46	1,7%	2708
30-34	1526	73,1%	509	24,4%	52	2,5%	2087
35-39	999	72,6%	333	24,2%	44	3,2%	1376
40-44	396	77,2%	98	19,1%	19	3,7%	513
45 +	28	77,8%	5	13,9%	3	8,3%	36
Total	7052	63,2%	3865	34,6%	243	2,2%	11160

Fuente: Área de Epidemiología. Servicio de Estudios Epidemiológicos y Estadísticas Sanitarias

SIT. PROFESIONAL MUJER																			
EDAD	PATRONA O EMPLEADORA		EMPRE. O PROFESIONAL		ASALARIADAS		PENSIONISTA		ESTUDIANTE		PARADA		SUS LABORES		OTRAS		NO CONSTA		Total
	Frec	%	Frec	%	Frec	%	Frec	%	Frec	%	Frec	%	Frec	%	Frec	%	Frec	%	
<=14									53	91,4%	3	5,2%			2	3,4%			58
15					1	,8%			107	82,3%	9	6,9%	2	1,5%	6	4,6%	5	3,8%	130
16					23	10,2%	1	,4%	136	60,2%	45	19,9%	8	3,5%	11	4,9%	2	,9%	226
17					51	18,6%	1	,4%	145	52,9%	58	21,2%	6	2,2%	8	2,9%	5	1,8%	274
18			1	,2%	162	36,1%			136	30,3%	111	24,7%	18	4,0%	18	4,0%	3	,7%	449
19			1	,2%	203	39,9%			140	27,5%	129	25,3%	26	5,1%	6	1,2%	4	,8%	509
20-24	4	,1%	12	,4%	1582	56,6%	5	,2%	284	10,2%	607	21,7%	190	6,8%	75	2,7%	35	1,3%	2794
25-29	11	,4%	40	1,5%	1751	64,7%	4	,1%	83	3,1%	488	18,0%	219	8,1%	76	2,8%	36	1,3%	2708
30-34	13	,6%	36	1,7%	1396	66,9%	6	,3%	12	,6%	334	16,0%	196	9,4%	47	2,3%	47	2,3%	2087
35-39	7	,5%	34	2,5%	895	65,0%	4	,3%	8	,6%	204	14,8%	152	11,0%	37	2,7%	35	2,5%	1376
40-44	2	,4%	13	2,5%	355	69,2%	2	,4%	4	,8%	55	10,7%	54	10,5%	12	2,3%	16	3,1%	513
45 +	2	5,6%			26	72,2%					1	2,8%	4	11,1%			3	8,3%	36
Total	39	,3%	137	1,2%	6445	57,8%	23	,2%	1108	9,9%	2044	18,3%	875	7,8%	298	2,7%	191	1,7%	11160

Fuente: Área de Epidemiología. Servicio de Estudios Epidemiológicos y Estadísticas Sanitarias

SITUACIÓN PROFESIONAL CÓNYUGE

EDAD	NO EXISTE CÓNYUGE		PATRÓN O EMPLEADOR		EMPRESA O PROFESIONAL		ASALARIADO		PENSIONISTA		ESTUDIANTE		PARADO		SUS LABORES		OTROS		NO CONSTA		Total
	Frec	%	Frec	%	Frec	%	Frec	%	Frec	%	Frec	%	Frec	%	Frec	%	Frec	%	Frec	%	
<=14	6	10,3%					30	51,7%			5	8,6%	1	1,7%	1	1,7%	1	1,7%	14	24,1%	58
15	19	14,6%			3	2,3%	54	41,5%	1	,8%	11	8,5%	11	8,5%			2	1,5%	29	22,3%	130
16	28	12,4%			1	,4%	124	54,9%	2	,9%	16	7,1%	11	4,9%	1	,4%			43	19,0%	226
17	44	16,1%			2	,7%	167	60,9%	2	,7%	14	5,1%	10	3,6%			2	,7%	33	12,0%	274
18	74	16,5%	1	,2%	8	1,8%	278	61,9%	1	,2%	14	3,1%	16	3,6%	4	,9%	3	,7%	50	11,1%	449
19	91	17,9%	3	,6%	7	1,4%	312	61,3%	4	,8%	13	2,6%	14	2,8%			4	,8%	61	12,0%	509
20-24	574	20,5%	12	,4%	31	1,1%	1682	60,2%	19	,7%	45	1,6%	105	3,8%	5	,2%	23	,8%	298	10,7%	2794
25-29	541	20,0%	16	,6%	56	2,1%	1703	62,9%	8	,3%	20	,7%	88	3,2%	7	,3%	23	,8%	246	9,1%	2708
30-34	365	17,5%	16	,8%	38	1,8%	1373	65,8%	9	,4%	2	,1%	61	2,9%	5	,2%	12	,6%	206	9,9%	2087
35-39	220	16,0%	7	,5%	32	2,3%	911	66,2%	4	,3%	4	,3%	43	3,1%	1	,1%	11	,8%	143	10,4%	1376
40-44	70	13,6%	4	,8%	17	3,3%	364	71,0%					4	,8%	1	,2%	6	1,2%	47	9,2%	513
45 +	2	5,6%			2	5,6%	26	72,2%					1	2,8%			1	2,8%	4	11,1%	36
Total	2034	18,2%	59	,5%	197	1,8%	7024	62,9%	50	,4%	144	1,3%	365	3,3%	25	,2%	88	,8%	1174	10,5%	11160

Fuente: Área de Epidemiología. Servicio de Estudios Epidemiológicos y Estadísticas Sanitarias

COM. AUTÓNOMA DE RESIDENCIA	GRUPOS DE EDAD													
	<=15		16-17		18-19		20-29		30-39		40-49		Total	
	Frec	%	Frec	%	Frec	%	Frec	%	Frec	%	Frec	%	Frec	%
EXTRANJERO							4	,1%	2	,1%	1	,2%	7	,1%
ANDALUCÍA							6	,1%	7	,2%			13	,1%
ARAGÓN	1	,5%	1	,2%	1	,1%	21	,4%	14	,4%	5	,9%	43	,4%
ASTURIAS							1	,0%					1	,0%
BALEARES					2	,2%	8	,1%	4	,1%			14	,1%
CANARIAS			1	,2%									1	,0%
CASTILLA-LA MANCHA	1	,5%	4	,8%	6	,6%	44	,8%	28	,8%	9	1,6%	92	,8%
CASTILLA-LEÓN					1	,1%	4	,1%					5	,0%
CATALUÑA			2	,4%	1	,1%	19	,3%	6	,2%	1	,2%	29	,3%
C. VALENCIANA	181	96,3%	483	96,6%	932	97,3%	5309	96,5%	3350	96,7%	525	95,6%	10780	96,6%
EXTREMADURA							1	,0%					1	,0%
GALICIA			1	,2%			1	,0%			1	,2%	3	,0%
MADRID					2	,2%	7	,1%	4	,1%			13	,1%
MURCIA	5	2,7%	8	1,6%	13	1,4%	74	1,3%	47	1,4%	7	1,3%	154	1,4%
NAVARRA							1	,0%					1	,0%
PAÍS VASCO							2	,0%	1	,0%			3	,0%
Total	188	100,0%	500	100,0%	958	100,0%	5502	100,0%	3463	100,0%	549	100,0%	11160	100,0%

Fuente: Área de Epidemiología. Servicio de Estudios Epidemiológicos y Estadísticas Sanitarias

MOTIVO DE LA IVE							
GRUPO DE EDAD	PELIGRO SALUD FÍSICA/PSÍQUICA		FETO CON TARAS		VIOLACIÓN		Total
	Frecuencia	% fila	Frecuencia	% fila	Frecuencia	% fila	
<=14	58	100,0%					58
15	127	97,7%	3	2,3%			130
16	226	100,0%					226
17	273	99,6%	1	,4%			274
18	448	99,8%	1	,2%			449
19	506	99,4%	3	,6%			509
20-24	2768	99,1%	25	,9%	1	,0%	2794
25-29	2638	97,4%	69	2,5%	1	,0%	2708
30-34	1954	93,6%	133	6,4%			2087
35-39	1273	92,5%	103	7,5%			1376
40-44	480	93,6%	33	6,4%			513
45 +	32	88,9%	4	11,1%			36
Total	10783	96,6%	375	3,4%	2	,0%	11160

Fuente: Área de Epidemiología. Servicio de Estudios Epidemiológicos y Estadísticas Sanitarias

PRESTACIÓN CONCERTADA						
GRUPO DE EDAD	NO		SI		Total	
	Frecuencia	% fila	Frecuencia	% fila		
<=14	44	75,9%	14	24,1%	58	
15	84	64,6%	46	35,4%	130	
16	162	71,7%	64	28,3%	226	
17	200	73,0%	74	27,0%	274	
18	328	73,1%	121	26,9%	449	
19	373	73,3%	136	26,7%	509	
20-24	2149	76,9%	645	23,1%	2794	
25-29	2080	76,8%	628	23,2%	2708	
30-34	1588	76,1%	499	23,9%	2087	
35-39	1058	76,9%	318	23,1%	1376	
40-44	401	78,2%	112	21,8%	513	
45 +	29	80,6%	7	19,4%	36	
Total	8496	76,1%	2664	23,9%	11160	

Fuente: Área de Epidemiología. Servicio de Estudios Epidemiológicos y Estadísticas Sanitarias

CENTRO DE REALIZACIÓN					
GRUPOS DE EDAD	CENTROS PÚBLICOS		CENTROS PRIVADOS		Total
	Frecuencia	% fila	Frecuencia	% fila	
<=14	6	10,3%	52	89,7%	58
15	15	11,5%	115	88,5%	130
16	18	8,0%	208	92,0%	226
17	14	5,1%	260	94,9%	274
18	27	6,0%	422	94,0%	449
19	18	3,5%	491	96,5%	509
20-24	162	5,8%	2632	94,2%	2794
25-29	178	6,6%	2530	93,4%	2708
30-34	185	8,9%	1902	91,1%	2087
35-39	134	9,7%	1242	90,3%	1376
40-44	45	8,8%	468	91,2%	513
45 +	5	13,9%	31	86,1%	36
Total	807	7,2%	10353	92,8%	11160

Fuente: Área de Epidemiología. Servicio de Estudios Epidemiológicos y Estadísticas Sanitarias

SEMANAS DE GESTACIÓN													
EDAD	<=6		7-8		9-10		11-12		12 +		NO CONSTA		Total
	Frec	% fila	Frec	% fila	Frec	% fila	Frec	% fila	Frec	% fila	Frec	% fila	
<=14	17	29,3%	10	17,2%	15	25,9%	10	17,2%	6	10,3%			58
15	38	29,2%	35	26,9%	21	16,2%	16	12,3%	20	15,4%			130
16	68	30,1%	76	33,6%	27	11,9%	30	13,3%	25	11,1%			226
17	85	31,0%	83	30,3%	55	20,1%	27	9,9%	24	8,8%			274
18	147	32,7%	137	30,5%	76	16,9%	39	8,7%	50	11,1%			449
19	186	36,5%	168	33,0%	69	13,6%	42	8,3%	44	8,6%			509
20-24	938	33,6%	928	33,2%	463	16,6%	242	8,7%	222	7,9%	1	,0%	2794
25-29	924	34,1%	900	33,2%	407	15,0%	245	9,0%	230	8,5%	2	,1%	2708
30-34	713	34,2%	685	32,8%	287	13,8%	173	8,3%	226	10,8%	3	,1%	2087
35-39	451	32,8%	437	31,8%	203	14,8%	107	7,8%	174	12,6%	4	,3%	1376
40-44	193	37,6%	154	30,0%	73	14,2%	37	7,2%	54	10,5%	2	,4%	513
45 +	12	33,3%	17	47,2%	1	2,8%	3	8,3%	3	8,3%			36
Total	3772	33,8%	3630	32,5%	1697	15,2%	971	8,7%	1078	9,7%	12	,1%	11160

Fuente: Área de Epidemiología. Servicio de Estudios Epidemiológicos y Estadísticas Sanitarias

EDAD	MÉTODO UTILIZADO																				Total	
	ASPIRACIÓN O MINIASPIRACIÓN		DILATACIÓN		LEGRADO		RU-486		INYECC. INTRAVENOSA		INYECC. INTRAUTERINA		HISTEROTOMIA		HISTERECTOMIA		OTROS		NO CONSTA			
	Frec	% fila	Frec	% fila	Frec	% fila	Frec	% fila	Frec	% fila	Frec	% fila	Frec	% fila	Frec	% fila	Frec	% fila	Frec	% fila		
<=14	45	77,6%	5	8,6%	1	1,7%	6	10,3%										1	1,7%			58
15	84	64,6%	14	10,8%	3	2,3%	22	16,9%	1	,8%	1	,8%						4	3,1%	1	,8%	130
16	147	65,0%	21	9,3%	6	2,7%	46	20,4%										6	2,7%			226
17	193	70,4%	20	7,3%	4	1,5%	47	17,2%										10	3,6%			274
18	308	68,6%	44	9,8%	12	2,7%	78	17,4%										7	1,6%			449
19	381	74,9%	37	7,3%	4	,8%	79	15,5%										8	1,6%			509
20-24	2102	75,2%	170	6,1%	48	1,7%	408	14,6%										64	2,3%	2	,1%	2794
25-29	2046	75,6%	166	6,1%	43	1,6%	360	13,3%			2	,1%						89	3,3%	2	,1%	2708
30-34	1526	73,1%	130	6,2%	33	1,6%	279	13,4%	1	,0%	1	,0%	1	,0%				110	5,3%	6	,3%	2087
35-39	1003	72,9%	98	7,1%	21	1,5%	169	12,3%	1	,1%			1	,1%				78	5,7%	5	,4%	1376
40-44	385	75,0%	32	6,2%	9	1,8%	63	12,3%	1	,2%					1	,2%		19	3,7%	3	,6%	513
45 +	26	72,2%	1	2,8%			6	16,7%										3	8,3%			36
Total	8246	73,9%	738	6,6%	184	1,6%	1563	14,0%	4	,0%	4	,0%	2	,0%	1	,0%		399	3,6%	19	,2%	11160

Fuente: Área de Epidemiología. Servicio de Estudios Epidemiológicos y Estadísticas Sanitarias

CENTRO DE INFORMACIÓN SOBRE IVE									
GRUPOS DE EDAD	CENT. SANITARIO PÚBLICO		CENT. SANITARIO PRIVADO		OTROS (NO SANITARIOS)		NO CONSTA		Total
	frecuencia	% fila	frecuencia	% fila	frecuencia	% fila	frecuencia	% fila	
<=14	40	69,0%	3	5,2%	15	25,9%			58
15	84	64,6%	12	9,2%	31	23,8%	3	2,3%	130
16	134	59,3%	23	10,2%	68	30,1%	1	,4%	226
17	167	60,9%	23	8,4%	81	29,6%	3	1,1%	274
18	218	48,6%	37	8,2%	193	43,0%	1	,2%	449
19	249	48,9%	49	9,6%	205	40,3%	6	1,2%	509
20-24	1312	47,0%	242	8,7%	1208	43,2%	32	1,1%	2794
25-29	1239	45,8%	282	10,4%	1148	42,4%	39	1,4%	2708
30-34	1024	49,1%	222	10,6%	802	38,4%	39	1,9%	2087
35-39	675	49,1%	166	12,1%	506	36,8%	29	2,1%	1376
40-44	244	47,6%	63	12,3%	198	38,6%	8	1,6%	513
45 +	16	44,4%	3	8,3%	14	38,9%	3	8,3%	36
Total	5402	48,4%	1125	10,1%	4469	40,0%	164	1,5%	11160

Fuente: Área de Epidemiología. Servicio de Estudios Epidemiológicos y Estadísticas Sanitarias

CENTRO DE INFORMACIÓN SOBRE IVE									
GRUPOS DE EDAD	CENT. SANITARIO PÚBLICO		CENT. SANITARIO PRIVADO		OTROS (NO SANITARIOS)		NO CONSTA		Total
	Frecuencia	% fila	Frecuencia	% fila	Frecuencia	% fila	Frecuencia	% fila	
<=14	40	69,0%	3	5,2%	15	25,9%			58
15	84	64,6%	12	9,2%	31	23,8%	3	2,3%	130
16	134	59,3%	23	10,2%	68	30,1%	1	,4%	226
17	167	60,9%	23	8,4%	81	29,6%	3	1,1%	274
18	218	48,6%	37	8,2%	193	43,0%	1	,2%	449
19	249	48,9%	49	9,6%	205	40,3%	6	1,2%	509
20-24	1312	47,0%	242	8,7%	1208	43,2%	32	1,1%	2794
25-29	1239	45,8%	282	10,4%	1148	42,4%	39	1,4%	2708
30-34	1024	49,1%	222	10,6%	802	38,4%	39	1,9%	2087
35-39	675	49,1%	166	12,1%	506	36,8%	29	2,1%	1376
40-44	244	47,6%	63	12,3%	198	38,6%	8	1,6%	513
45 +	16	44,4%	3	8,3%	14	38,9%	3	8,3%	36
Total	5402	48,4%	1125	10,1%	4469	40,0%	164	1,5%	11160

Fuente: Área de Epidemiología. Servicio de Estudios Epidemiológicos y Estadísticas Sanitarias

GRUPOS DE EDAD	HA ACUDIDO ANTICONCEPCIÓN										
	Sí, en centro público		Sí, en centro privado		Sí, en otros		No ha acudido		NO CONSTA		Total
	Frecuencia	% fila	Frecuencia	% fila	Frecuencia	% fila	Frecuencia	% fila	Frecuencia	% fila	
<=14	7	12,1%			3	5,2%	48	82,8%			58
15	20	15,4%	2	1,5%	4	3,1%	100	76,9%	4	3,1%	130
16	36	15,9%	8	3,5%	8	3,5%	170	75,2%	4	1,8%	226
17	43	15,7%	9	3,3%	5	1,8%	212	77,4%	5	1,8%	274
18	60	13,4%	24	5,3%	19	4,2%	339	75,5%	7	1,6%	449
19	84	16,5%	42	8,3%	25	4,9%	351	69,0%	7	1,4%	509
20-24	598	21,4%	230	8,2%	106	3,8%	1809	64,7%	51	1,8%	2794
25-29	593	21,9%	253	9,3%	122	4,5%	1684	62,2%	56	2,1%	2708
30-34	477	22,9%	190	9,1%	89	4,3%	1263	60,5%	68	3,3%	2087
35-39	304	22,1%	151	11,0%	52	3,8%	827	60,1%	42	3,1%	1376
40-44	91	17,7%	45	8,8%	17	3,3%	340	66,3%	20	3,9%	513
45 +	7	19,4%	4	11,1%	2	5,6%	20	55,6%	3	8,3%	36
Total	2320	20,8%	958	8,6%	452	4,1%	7163	64,2%	267	2,4%	11160

Fuente: Área de Epidemiología. Servicio de Estudios Epidemiológicos y Estadísticas Sanitarias

GRUPOS DE EDAD	IVE ANTERIORES										Total
	NINGUNO		UNO		DOS		TRES Y MÁS		NO CONSTA		
	Recuento	% fila	Recuento	% fila	Recuento	% fila	Recuento	% fila	Recuento	% fila	
< =14	58	100,0%									58
15	125	96,2%	4	3,1%	1	,8%					130
16	216	95,6%	8	3,5%	1	,4%	1	,4%			226
17	252	92,0%	19	6,9%	3	1,1%					274
18	393	87,5%	52	11,6%	3	,7%	1	,2%			449
19	421	82,7%	78	15,3%	10	2,0%					509
20-24	2105	75,3%	541	19,4%	108	3,9%	35	1,3%	5	,2%	2794
25-29	1823	67,3%	629	23,2%	180	6,6%	70	2,6%	6	,2%	2708
30-34	1406	67,4%	442	21,2%	150	7,2%	85	4,1%	4	,2%	2087
35-39	890	64,7%	311	22,6%	99	7,2%	66	4,8%	10	,7%	1376
40-44	368	71,7%	90	17,5%	28	5,5%	25	4,9%	2	,4%	513
45 +	23	63,9%	10	27,8%			3	8,3%			36
Total	8080	72,4%	2184	19,6%	583	5,2%	286	2,6%	27	,2%	11160

Fuente: Área de Epidemiología. Servicio de Estudios Epidemiológicos y Estadísticas Sanitarias

GRUPOS DE EDAD	HIJOS VIVOS										Total
	NINGUNO		UNO		DOS		TRES Y MÁS		NO CONSTA		
	Frecuencia	% fila	Frecuencia	% fila	Frecuencia	% fila	Frecuencia	% fila	Frecuencia	% fila	
<=14	57	98,3%	1	1,7%							58
15	127	97,7%	2	1,5%					1	,8%	130
16	216	95,6%	9	4,0%	1	,4%					226
17	250	91,2%	24	8,8%							274
18	401	89,3%	41	9,1%	6	1,3%	1	,2%			449
19	444	87,2%	51	10,0%	12	2,4%	2	,4%			509
20-24	1879	67,3%	698	25,0%	169	6,0%	38	1,4%	10	,4%	2794
25-29	1178	43,5%	845	31,2%	494	18,2%	176	6,5%	15	,6%	2708
30-34	611	29,3%	651	31,2%	558	26,7%	247	11,8%	20	1,0%	2087
35-39	228	16,6%	398	28,9%	450	32,7%	288	20,9%	12	,9%	1376
40-44	72	14,0%	116	22,6%	190	37,0%	130	25,3%	5	1,0%	513
45 +	7	19,4%	5	13,9%	13	36,1%	9	25,0%	2	5,6%	36
Total	5470	49,0%	2841	25,5%	1893	17,0%	891	8,0%	65	,6%	11160

Fuente: Área de Epidemiología. Servicio de Estudios Epidemiológicos y Estadísticas Sanitarias

MOTIVO DE LA IVE.	CENTRO DE REALIZACIÓN					
	CENTROS PÚBLICOS		CENTROS PRIVADOS		Total	%
	Frecuencia	%	Frecuencia	%		
PELIGRO SALUD FÍSICA/PSÍQUICA	640	79,3%	10143	98,0%	10783	96,6%
FETO CON TARAS	166	20,6%	209	2,0%	375	3,4%
VIOLACIÓN	1	,1%	1	,0%	2	,0%
Total	807	100,0%	10353	100,0%	11160	100,0%

Fuente: Área de Epidemiología. Servicio de Estudios Epidemiológicos y Estadísticas Sanitarias

CENTRO DE REALIZACIÓN						
CONCERTADA	CENTROS PÚBLICOS		CENTROS PRIVADOS		Total	%
	Recuento	%	Recuento	%		
NO	807	100,0%	7689	74,3%	8496	76,1%
SI			2664	25,7%	2664	23,9%
Total	807	100,0%	10353	100,0%	11160	100,0%

Fuente: Área de Epidemiología. Servicio de Estudios Epidemiológicos y Estadísticas Sanitarias

CENTRO DE REALIZACIÓN						
SEMANAS DE GESTACIÓN	CENTROS PÚBLICOS		CENTROS PRIVADOS		Total	%
	Frecuencia	%	Frecuencia	%		
6 Y MENOS	26	3,2%	3746	36,2%	3772	33,8%
7 SEM	259	32,1%	1708	16,5%	1967	17,6%
8 SEM	63	7,8%	1600	15,5%	1663	14,9%
9-10 SEM	178	22,1%	1519	14,7%	1697	15,2%
11-12 SEM	107	13,3%	864	8,3%	971	8,7%
13-15 SEM	39	4,8%	340	3,3%	379	3,4%
16-20 SEM	59	7,3%	425	4,1%	484	4,3%
21 Y MÁS	64	7,9%	151	1,5%	215	1,9%
NO CONSTA	12	1,5%			12	,1%
Total	807	100,0%	10353	100,0%	11160	100,0%

Fuente: Área de Epidemiología. Servicio de Estudios Epidemiológicos y Estadísticas Sanitarias

CENTRO DE REALIZACIÓN						
MÉTODO UTILIZADO	CENTROS PÚBLICOS		CENTROS PRIVADOS		Total	%
	Frecuencia	%	Frecuencia	%		
ASPIRACIÓN O MINIASPIRACIÓN	141	17,5%	8105	78,3%	8246	73,9%
DILATACIÓN	7	,9%	731	7,1%	738	6,6%
LEGRADO	166	20,6%	18	,2%	184	1,6%
RU-486	194	24,0%	1369	13,2%	1563	14,0%
INYECC. INTRAVENOSA	4	,5%			4	,0%
INYECC. INTRAUTERINA	3	,4%	1	,0%	4	,0%
HISTEROTOMIA			2	,0%	2	,0%
HISTERECTOMIA	1	,1%			1	,0%
OTROS	272	33,7%	127	1,2%	399	3,6%
NO CONSTA	19	2,4%			19	,2%
Total	807	100,0%	10353	100,0%	11160	100,0%

Fuente: Área de Epidemiología. Servicio de Estudios Epidemiológicos y Estadísticas Sanitarias

CENTRO DE REALIZACIÓN						
CENTRO DE INFORMACIÓN SOBRE IVE	CENTROS PÚBLICOS		CENTROS PRIVADOS		Total	%
	Frecuencia	%	Frecuencia	%		
CENT. SANITARIO PÚBLICO	665	82,4%	4737	45,8%	5402	48,4%
CENT. SANITARIO PRIVADO	15	1,9%	1110	10,7%	1125	10,1%
OTROS (NO SANITARIOS)	1	,1%	4468	43,2%	4469	40,0%
NO CONSTA	126	15,6%	38	,4%	164	1,5%
Total	807	100,0%	10353	100,0%	11160	100,0%

Fuente: Área de Epidemiología. Servicio de Estudios Epidemiológicos y Estadísticas Sanitarias

CENTRO DE REALIZACIÓN						
A ACUDIDO ANTICONCEPCIÓN	CENTROS PÚBLICOS		CENTROS PRIVADOS		Total	%
	Recuento	%	Recuento	%		
Sí, en centro público	172	21,3%	2148	20,7%	2320	20,8%
Sí, en centro privado	17	2,1%	941	9,1%	958	8,6%
Sí, en otros	2	,2%	450	4,3%	452	4,1%
No ha acudido	464	57,5%	6699	64,7%	7163	64,2%
NO CONSTA	152	18,8%	115	1,1%	267	2,4%
Total	807	100,0%	10353	100,0%	11160	100,0%

Fuente: Área de Epidemiología. Servicio de Estudios Epidemiológicos y Estadísticas Sanitarias

CENTRO DE REALIZACIÓN						
HIJOS VIVOS	CENTROS PÚBLICOS		CENTROS PRIVADOS		Total	%
	Recuento	%	Recuento	%		
NINGUNO	317	39,3%	5153	49,8%	5470	49,0%
UNO	205	25,4%	2636	25,5%	2841	25,5%
DOS	136	16,9%	1757	17,0%	1893	17,0%
TRES Y MÁS	91	11,3%	800	7,7%	891	8,0%
NO CONSTA	58	7,2%	7	,1%	65	,6%
Total	807	100,0%	10353	100,0%	11160	100,0%

Fuente: Área de Epidemiología. Servicio de Estudios Epidemiológicos y Estadísticas Sanitarias

CENTRO DE REALIZACIÓN						
IVE ANTERIORES	CENTROS PÚBLICOS		CENTROS PRIVADOS		Total	%
	Frecuencia	% col.	Frecuencia	% col.		
NINGUNO	689	85,4%	7391	71,4%	8080	72,4%
UNO	74	9,2%	2110	20,4%	2184	19,6%
DOS	18	2,2%	565	5,5%	583	5,2%
TRES Y MÁS	11	1,4%	275	2,7%	286	2,6%
NO CONSTA	15	1,9%	12	,1%	27	,2%
Total	807	100,0%	10353	100,0%	11160	100,0%

Fuente: Área de Epidemiología. Servicio de Estudios Epidemiológicos y Estadísticas Sanitarias

MÉTODO UTILIZADO														
SEMANAS DE GESTACIÓN	<=6		7-8		9-10		11-12		12 +		NO CONSTA		Total	%
	Frec	%	Frec	%	Frec	%	Frec	%	Frec	%	Frec	%		
ASPIRACIÓN O MINIASPIRACIÓN	2576	68,3%	3174	87,4%	1568	92,4%	853	87,8%	75	7,0%			8246	73,9%
DILATACIÓN	2	,1%	3	,1%	3	,2%	20	2,1%	709	65,8%	1	8,3%	738	6,6%
LEGRADO	5	,1%	62	1,7%	78	4,6%	22	2,3%	17	1,6%			184	1,6%
RU-486	1183	31,4%	378	10,4%							2	16,7%	1563	14,0%
INYECC. INTRAVENOSA									4	,4%			4	,0%
INYECC. INTRAUTERINA									4	,4%			4	,0%
HISTEROTOMIA									2	,2%			2	,0%
HISTERECTOMIA							1	,1%					1	,0%
OTROS	6	,2%	13	,4%	47	2,8%	75	7,7%	255	23,7%	3	25,0%	399	3,6%
NO CONSTA					1	,1%			12	1,1%	6	50,0%	19	,2%
Total	3772	100,0%	3630	100,0%	1697	100,0%	971	100,0%	1078	100,0%	12	100,0%	11160	100,0%

Fuente: Área de Epidemiología. Servicio de Estudios Epidemiológicos y Estadísticas Sanitarias

7.5. TABLAS CRUZADAS. INTERRUPCIONES VOLUNTARIAS DEL EMBARAZO REALIZADAS A MUJERES RESIDENTES EN LA COMUNITAT VALENCIANA

EDAD	ESTADO CIVIL												
	SOLTERA		CASADA		VIUDA		DIVORCIAD A		SEPARADA		NO CONSTA		Total
	Frec	% fila	Frec	% fila	Frec	% fila	Frec	% fila	Frec	% fila	Frec	% fila	
<=14	54	98,2%									1	1,8%	
15	121	96,0%	1	,8%							4	3,2%	126
16	209	95,4%	3	1,4%							7	3,2%	219
17	255	96,6%	4	1,5%							5	1,9%	264
18	407	95,3%	10	2,3%			1	,2%	2	,5%	7	1,6%	427
19	474	93,9%	21	4,2%					2	,4%	8	1,6%	505
20-24	2318	86,2%	256	9,5%	3	,1%	7	,3%	34	1,3%	71	2,6%	2689
25-29	1738	66,3%	605	23,1%	12	,5%	63	2,4%	133	5,1%	69	2,6%	2620
30-34	906	44,9%	766	37,9%	11	,5%	87	4,3%	176	8,7%	74	3,7%	2020
35-39	377	28,3%	627	47,1%	18	1,4%	92	6,9%	164	12,3%	52	3,9%	1330
40-44	110	22,4%	241	49,1%	4	,8%	48	9,8%	67	13,6%	21	4,3%	491
45 +	9	26,5%	17	50,0%			2	5,9%	2	5,9%	4	11,8%	34
Total	6978	64,7%	2551	23,7%	48	,4%	300	2,8%	580	5,4%	323	3,0%	10780

Fuente: Área de Epidemiología. Servicio de Estudios Epidemiológicos y Estadísticas Sanitarias

NIVEL DE INSTRUCCIÓN																			
EDAD	ANALFABETA		SIN ESTUDIOS		PRIMER GRADO		2º GRADO 1ER CICLO		2º GRADO 2º CICLO		3ER GRADO (ESC.UNIV.)		3ER GRADO (FACULTAD)		NO CLASIFICABLES		NO CONSTA		Total
	Frec	%	Frec	%	Frec	%	Frec	%	Frec	%	Frec	%	Frec	%	Frec	%	Frec	%	
<=14			1	1,8%	33	60,0%	16	29,1%	4	7,3%							1	1,8%	55
15			3	2,4%	56	44,4%	33	26,2%	27	21,4%					1	,8%	6	4,8%	126
16			5	2,3%	99	45,2%	67	30,6%	41	18,7%							7	3,2%	219
17			5	1,9%	107	40,5%	68	25,8%	74	28,0%	3	1,1%					7	2,7%	264
18			6	1,4%	160	37,5%	97	22,7%	130	30,4%	12	2,8%	9	2,1%			13	3,0%	427
19	1	,2%	8	1,6%	177	35,0%	108	21,4%	163	32,3%	30	5,9%	8	1,6%			10	2,0%	505
20-24	3	,1%	49	1,8%	916	34,1%	605	22,5%	737	27,4%	212	7,9%	81	3,0%	3	,1%	83	3,1%	2689
25-29	5	,2%	71	2,7%	823	31,4%	518	19,8%	655	25,0%	269	10,3%	188	7,2%	4	,2%	87	3,3%	2620
30-34	8	,4%	50	2,5%	590	29,2%	421	20,8%	520	25,7%	198	9,8%	141	7,0%			92	4,6%	2020
35-39	5	,4%	28	2,1%	414	31,1%	279	21,0%	312	23,5%	123	9,2%	102	7,7%	2	,2%	65	4,9%	1330
40-44	2	,4%	8	1,6%	132	26,9%	105	21,4%	125	25,5%	47	9,6%	40	8,1%	1	,2%	31	6,3%	491
45 +	1	2,9%			9	26,5%	8	23,5%	3	8,8%	2	5,9%	6	17,6%			5	14,7%	34
Total	25	,2%	234	2,2%	3516	32,6%	2325	21,6%	2791	25,9%	896	8,3%	575	5,3%	11	,1%	407	3,8%	10780

Fuente: Área de Epidemiología. Servicio de Estudios Epidemiológicos y Estadísticas Sanitarias

GRUPOS DE EDAD	CONVIVE EN PAREJA						Total
	SÍ		NO		NO CONSTA		
	Frecuencia	% fila	Frecuencia	% fila	Frecuencia	% fila	
<=14	4	7,3%	49	89,1%	2	3,6%	55
15	3	2,4%	117	92,9%	6	4,8%	126
16	10	4,6%	205	93,6%	4	1,8%	219
17	22	8,3%	237	89,8%	5	1,9%	264
18	85	19,9%	332	77,8%	10	2,3%	427
19	116	23,0%	381	75,4%	8	1,6%	505
20-24	1021	38,0%	1614	60,0%	54	2,0%	2689
25-29	1426	54,4%	1131	43,2%	63	2,4%	2620
30-34	1276	63,2%	685	33,9%	59	2,9%	2020
35-39	896	67,4%	390	29,3%	44	3,3%	1330
40-44	343	69,9%	132	26,9%	16	3,3%	491
45 +	25	73,5%	6	17,6%	3	8,8%	34
Total	5227	48,5%	5279	49,0%	274	2,5%	10780

Fuente: Área de Epidemiología. Servicio de Estudios Epidemiológicos y Estadísticas Sanitarias

INGRESOS ECONÓMICOS PROPIOS							
GRUPOS DE EDAD	SI TIENE		NO TIENE		NO CONSTA		Total
	frecuencia	% fila	Frecuencia	% fila	frecuencia	% fila	
<=14			55	100,0%			55
15	3	2,4%	117	92,9%	6	4,8%	126
16	26	11,9%	186	84,9%	7	3,2%	219
17	53	20,1%	207	78,4%	4	1,5%	264
18	170	39,8%	252	59,0%	5	1,2%	427
19	211	41,8%	287	56,8%	7	1,4%	505
20-24	1643	61,1%	997	37,1%	49	1,8%	2689
25-29	1863	71,1%	711	27,1%	46	1,8%	2620
30-34	1474	73,0%	494	24,5%	52	2,6%	2020
35-39	968	72,8%	319	24,0%	43	3,2%	1330
40-44	380	77,4%	93	18,9%	18	3,7%	491
45 +	27	79,4%	4	11,8%	3	8,8%	34
Total	6818	63,2%	3722	34,5%	240	2,2%	10780

Fuente: Área de Epidemiología. Servicio de Estudios Epidemiológicos y Estadísticas Sanitarias

SIT. PROFESIONAL MUJER																			
EDAD	PATRONA O EMPLEADORA		EMPRE. O PROFESIONAL		ASALARIADAS		PENSIONISTA		ESTUDIANTE		PARADA		SUS LABORES		OTRAS		NO CONSTA		Total
	Frec	%	Frec	%	Frec	%	Frec	%	Frec	%	Frec	%	Frec	%	Frec	%	Frec	%	
<=14									51	92,7%	2	3,6%			2	3,6%			55
15					1	,8%			103	81,7%	9	7,1%	2	1,6%	6	4,8%	5	4,0%	126
16					22	10,0%	1	,5%	134	61,2%	41	18,7%	8	3,7%	11	5,0%	2	,9%	219
17					49	18,6%	1	,4%	140	53,0%	56	21,2%	6	2,3%	7	2,7%	5	1,9%	264
18			1	,2%	156	36,5%			129	30,2%	103	24,1%	17	4,0%	18	4,2%	3	,7%	427
19			1	,2%	199	39,4%			140	27,7%	129	25,5%	26	5,1%	6	1,2%	4	,8%	505
20-24	4	,1%	12	,4%	1523	56,6%	4	,1%	271	10,1%	585	21,8%	182	6,8%	73	2,7%	35	1,3%	2689
25-29	10	,4%	38	1,5%	1697	64,8%	4	,2%	82	3,1%	469	17,9%	210	8,0%	74	2,8%	36	1,4%	2620
30-34	13	,6%	36	1,8%	1346	66,6%	6	,3%	12	,6%	325	16,1%	189	9,4%	46	2,3%	47	2,3%	2020
35-39	7	,5%	28	2,1%	874	65,7%	3	,2%	7	,5%	193	14,5%	148	11,1%	36	2,7%	34	2,6%	1330
40-44	2	,4%	13	2,6%	339	69,0%	2	,4%	4	,8%	54	11,0%	50	10,2%	12	2,4%	15	3,1%	491
45 +	2	5,9%			25	73,5%					1	2,9%	3	8,8%			3	8,8%	34
Total	38	,4%	129	1,2%	6231	57,8%	21	,2%	1073	10,0%	1967	18,2%	841	7,8%	291	2,7%	189	1,8%	10780

Fuente: Área de Epidemiología. Servicio de Estudios Epidemiológicos y Estadísticas Sanitarias

SIT. PROFESIONAL CÓNYUGE																					
EDAD	NO EXISTE CÓNYUGE		PATRÓN O EMPLEADOR		EMPRE. O PROFESIONAL		ASALARIADO		PENSIONISTA		ESTUDIANTE		PARADO		SUS LABORES		OTROS		NO CONSTA		Total
	Frec	%	Frec	%	Frec	%	Frec	%	Frec	%	Frec	%	Frec	%	Frec	%	Frec	% fila	Frec	% fila	
<=14	6	10,9%					28	50,9%			4	7,3%	1	1,8%	1	1,8%	1	1,8%	14	25,5%	55
15	19	15,1%			3	2,4%	52	41,3%	1	,8%	11	8,7%	11	8,7%			2	1,6%	27	21,4%	126
16	27	12,3%			1	,5%	118	53,9%	2	,9%	16	7,3%	11	5,0%	1	,5%			43	19,6%	219
17	42	15,9%			2	,8%	161	61,0%	2	,8%	14	5,3%	10	3,8%			1	,4%	32	12,1%	264
18	71	16,6%	1	,2%	8	1,9%	260	60,9%	1	,2%	14	3,3%	16	3,7%	4	,9%	3	,7%	49	11,5%	427
19	90	17,8%	3	,6%	7	1,4%	309	61,2%	4	,8%	13	2,6%	14	2,8%			4	,8%	61	12,1%	505
20-24	550	20,5%	12	,4%	31	1,2%	1612	59,9%	19	,7%	42	1,6%	103	3,8%	5	,2%	21	,8%	294	10,9%	2689
25-29	523	20,0%	15	,6%	52	2,0%	1646	62,8%	8	,3%	20	,8%	85	3,2%	7	,3%	21	,8%	243	9,3%	2620
30-34	355	17,6%	16	,8%	38	1,9%	1319	65,3%	9	,4%	2	,1%	60	3,0%	5	,2%	11	,5%	205	10,1%	2020
35-39	216	16,2%	5	,4%	29	2,2%	878	66,0%	4	,3%	4	,3%	42	3,2%	1	,1%	10	,8%	141	10,6%	1330
40-44	68	13,8%	4	,8%	16	3,3%	346	70,5%					4	,8%	1	,2%	6	1,2%	46	9,4%	491
45 +	2	5,9%			2	5,9%	26	76,5%											4	11,8%	34
Total	1969	18,3%	56	,5%	189	1,8%	6755	62,7%	50	,5%	140	1,3%	357	3,3%	25	,2%	80	,7%	1159	10,8%	10780

Fuente: Área de Epidemiología. Servicio de Estudios Epidemiológicos y Estadísticas Sanitarias

MOTIVO DE LA IVE							
GRUPOS DE EDAD	PELIGRO SALUD FÍSICA/PSÍQUICA		FETO CON TARAS		VIOLACIÓN		Total
	Frecuencia	% fila	Frecuencia	% fila	Frecuencia	% fila	
<=14	55	100,0%					55
15	123	97,6%	3	2,4%			126
16	219	100,0%					219
17	263	99,6%	1	,4%			264
18	426	99,8%	1	,2%			427
19	502	99,4%	3	,6%			505
20-24	2666	99,1%	22	,8%	1	,0%	2689
25-29	2555	97,5%	64	2,4%	1	,0%	2620
30-34	1896	93,9%	124	6,1%			2020
35-39	1236	92,9%	94	7,1%			1330
40-44	460	93,7%	31	6,3%			491
45 +	31	91,2%	3	8,8%			34
Total	10432	96,8%	346	3,2%	2	,0%	10780

Fuente: Área de Epidemiología. Servicio de Estudios Epidemiológicos y Estadísticas Sanitarias

GRUPOS DE EDAD	CONCERTADA				Total
	NO		SI		
	Frecuencia	% fila	Frecuencia	% fila	
<=14	41	74,5%	14	25,5%	55
15	82	65,1%	44	34,9%	126
16	155	70,8%	64	29,2%	219
17	191	72,3%	73	27,7%	264
18	307	71,9%	120	28,1%	427
19	369	73,1%	136	26,9%	505
20-24	2059	76,6%	630	23,4%	2689
25-29	2004	76,5%	616	23,5%	2620
30-34	1535	76,0%	485	24,0%	2020
35-39	1023	76,9%	307	23,1%	1330
40-44	381	77,6%	110	22,4%	491
45 +	28	82,4%	6	17,6%	34
Total	8175	75,8%	2605	24,2%	10780

Fuente: Área de Epidemiología. Servicio de Estudios Epidemiológicos y Estadísticas Sanitarias

GRUPOS DE EDAD	CENTRO DE REALIZACIÓN				Total
	CENTROS PÚBLICOS		CENTROS PRIVADOS		
	Recuento	% fila	Recuento	% fila	
<=14	6	10,9%	49	89,1%	55
15	15	11,9%	111	88,1%	126
16	18	8,2%	201	91,8%	219
17	14	5,3%	250	94,7%	264
18	27	6,3%	400	93,7%	427
19	18	3,6%	487	96,4%	505
20-24	162	6,0%	2527	94,0%	2689
25-29	178	6,8%	2442	93,2%	2620
30-34	185	9,2%	1835	90,8%	2020
35-39	132	9,9%	1198	90,1%	1330
40-44	44	9,0%	447	91,0%	491
45 +	5	14,7%	29	85,3%	34
Total	804	7,5%	9976	92,5%	10780

Fuente: Área de Epidemiología. Servicio de Estudios Epidemiológicos y Estadísticas Sanitarias

GRUPOS DE EDAD	SEMANAS DE GESTACIÓN												Total
	<=6		7-8		9-10		11-12		12 +		NO CONSTA		
	Frec	% fila	Frec	% fila	Frec	% fila	Frec	% fila	Frec	% fila	Frec	% fila	
<=14	15	27,3%	10	18,2%	15	27,3%	10	18,2%	5	9,1%			55
15	38	30,2%	35	27,8%	20	15,9%	16	12,7%	17	13,5%			126
16	66	30,1%	74	33,8%	27	12,3%	30	13,7%	22	10,0%			219
17	84	31,8%	80	30,3%	53	20,1%	26	9,8%	21	8,0%			264
18	143	33,5%	130	30,4%	76	17,8%	36	8,4%	42	9,8%			427
19	185	36,6%	166	32,9%	69	13,7%	42	8,3%	43	8,5%			505
20-24	908	33,8%	900	33,5%	457	17,0%	235	8,7%	188	7,0%	1	,0%	2689
25-29	895	34,2%	880	33,6%	395	15,1%	244	9,3%	204	7,8%	2	,1%	2620
30-34	695	34,4%	667	33,0%	281	13,9%	171	8,5%	203	10,0%	3	,1%	2020
35-39	442	33,2%	422	31,7%	197	14,8%	107	8,0%	158	11,9%	4	,3%	1330
40-44	185	37,7%	147	29,9%	72	14,7%	37	7,5%	48	9,8%	2	,4%	491
45 +	11	32,4%	17	50,0%	1	2,9%	3	8,8%	2	5,9%			34
Total	3667	34,0%	3528	32,7%	1663	15,4%	957	8,9%	953	8,8%	12	,1%	10780

Fuente: Área de Epidemiología. Servicio de Estudios Epidemiológicos y Estadísticas Sanitarias

EDAD	MÉTODO UTILIZADO																			Total	
	ASPIRACIÓN O MINIASPIRACIÓN		DILATACIÓN		LEGRADO		RU-486		INYECC. INTRAVENOSA		INYECC. INTRAUTERINA		HISTEROTOMIA		HISTERECTOMIA		OTROS		NO CONSTA		
	Frec	% fila	Frec	% fila	Frec	% fila	Frec	% fila	Frec	% fila	Frec	% fila	Frec	% fila	Frec	% fila	Frec	% fila	Frec		% fila
<=14	43	78,2%	4	7,3%	1	1,8%	6	10,9%									1	1,8%			55
15	83	65,9%	11	8,7%	3	2,4%	22	17,5%	1	,8%	1	,8%					4	3,2%	1	,8%	126
16	143	65,3%	18	8,2%	6	2,7%	46	21,0%									6	2,7%			219
17	186	70,5%	19	7,2%	4	1,5%	47	17,8%									8	3,0%			264
18	297	69,6%	37	8,7%	12	2,8%	75	17,6%									6	1,4%			427
19	379	75,0%	36	7,1%	4	,8%	78	15,4%									8	1,6%			505
20-24	2036	75,7%	138	5,1%	48	1,8%	403	15,0%									62	2,3%	2	,1%	2689
25-29	1988	75,9%	146	5,6%	43	1,6%	355	13,5%			1	,0%					85	3,2%	2	,1%	2620
30-34	1486	73,6%	113	5,6%	33	1,6%	275	13,6%	1	,0%	1	,0%	1	,0%			104	5,1%	6	,3%	2020
35-39	975	73,3%	84	6,3%	21	1,6%	167	12,6%	1	,1%			1	,1%			76	5,7%	5	,4%	1330
40-44	372	75,8%	27	5,5%	8	1,6%	61	12,4%							1	,2%	19	3,9%	3	,6%	491
45 +	25	73,5%					6	17,6%									3	8,8%			34
Total	8013	74,3%	633	5,9%	183	1,7%	1541	14,3%	3	,0%	3	,0%	2	,0%	1	,0%	382	3,5%	19	,2%	10780

Fuente: Área de Epidemiología. Servicio de Estudios Epidemiológicos y Estadísticas Sanitarias

CENTRO DE INFORMACIÓN SOBRE IVE									
GRUPOS DE EDAD	CENT. SANITARIO PÚBLICO		CENT. SANITARIO PRIVADO		OTROS (NO SANITARIOS)		NO CONSTA		Total
	Frecuencia	% fila	Frecuencia	% fila	Frecuencia	% fila	Frecuencia	% fila	
<=14	39	70,9%	1	1,8%	15	27,3%			55
15	83	65,9%	10	7,9%	30	23,8%	3	2,4%	126
16	132	60,3%	22	10,0%	64	29,2%	1	,5%	219
17	164	62,1%	20	7,6%	77	29,2%	3	1,1%	264
18	213	49,9%	35	8,2%	178	41,7%	1	,2%	427
19	248	49,1%	48	9,5%	203	40,2%	6	1,2%	505
20-24	1276	47,5%	226	8,4%	1156	43,0%	31	1,2%	2689
25-29	1213	46,3%	262	10,0%	1107	42,3%	38	1,5%	2620
30-34	997	49,4%	207	10,2%	777	38,5%	39	1,9%	2020
35-39	661	49,7%	153	11,5%	488	36,7%	28	2,1%	1330
40-44	233	47,5%	60	12,2%	190	38,7%	8	1,6%	491
45 +	15	44,1%	3	8,8%	13	38,2%	3	8,8%	34
Total	5274	48,9%	1047	9,7%	4298	39,9%	161	1,5%	10780

Fuente: Área de Epidemiología. Servicio de Estudios Epidemiológicos y Estadísticas Sanitarias

HA ACUDIDO ANTICONCEPCIÓN											
GRUPOS DE EDAD	Sí, en centro público		Sí, en centro privado		Sí, en otros		No ha acudido		NO CONSTA		Total
	Frecuencia	% fila	Frecuencia	% fila	frecuencia	% fila	Frecuencia	% fila	Frecuencia	% fila	
<=14	6	10,9%			3	5,5%	46	83,6%			55
15	19	15,1%	2	1,6%	4	3,2%	97	77,0%	4	3,2%	126
16	36	16,4%	7	3,2%	8	3,7%	164	74,9%	4	1,8%	219
17	43	16,3%	9	3,4%	5	1,9%	202	76,5%	5	1,9%	264
18	57	13,3%	23	5,4%	19	4,4%	321	75,2%	7	1,6%	427
19	82	16,2%	40	7,9%	25	5,0%	351	69,5%	7	1,4%	505
20-24	576	21,4%	213	7,9%	102	3,8%	1747	65,0%	51	1,9%	2689
25-29	570	21,8%	243	9,3%	120	4,6%	1631	62,3%	56	2,1%	2620
30-34	457	22,6%	182	9,0%	86	4,3%	1228	60,8%	67	3,3%	2020
35-39	294	22,1%	147	11,1%	51	3,8%	798	60,0%	40	3,0%	1330
40-44	87	17,7%	40	8,1%	15	3,1%	329	67,0%	20	4,1%	491
45 +	5	14,7%	4	11,8%	2	5,9%	20	58,8%	3	8,8%	34
Total	2232	20,7%	910	8,4%	440	4,1%	6934	64,3%	264	2,4%	10780

Fuente: Área de Epidemiología. Servicio de Estudios Epidemiológicos y Estadísticas Sanitarias

GRUPOS DE EDAD	IVE ANTERIORES										Total
	NINGUNO		UNO		DOS		TRES Y MÁS		NO CONSTA		
	Frecuencia	% fila	frecuencia	% fila	Frecuencia	% fila	Frecuencia	% fila	Frecuencia	% fila	
<=14	55	100,0%									55
15	122	96,8%	4	3,2%							126
16	210	95,9%	7	3,2%	1	,5%	1	,5%			219
17	242	91,7%	19	7,2%	3	1,1%					264
18	375	87,8%	48	11,2%	3	,7%	1	,2%			427
19	419	83,0%	76	15,0%	10	2,0%					505
20-24	2025	75,3%	521	19,4%	104	3,9%	34	1,3%	5	,2%	2689
25-29	1760	67,2%	611	23,3%	175	6,7%	68	2,6%	6	,2%	2620
30-34	1358	67,2%	432	21,4%	143	7,1%	83	4,1%	4	,2%	2020
35-39	860	64,7%	299	22,5%	98	7,4%	63	4,7%	10	,8%	1330
40-44	352	71,7%	87	17,7%	26	5,3%	24	4,9%	2	,4%	491
45 +	22	64,7%	9	26,5%			3	8,8%			34
Total	7800	72,4%	2113	19,6%	563	5,2%	277	2,6%	27	,3%	10780

Fuente: Área de Epidemiología. Servicio de Estudios Epidemiológicos y Estadísticas Sanitarias

HIJOS VIVOS											
GRUPOS DE EDAD	NINGUNO		UNO		DOS		TRES Y MÁS		NO CONSTA		Total
	Frecuencia	% fila	Frecuencia	% fila	Frecuencia	% fila	Frecuencia	% fila	Frecuencia	% fila	
<= 14	55	100,0%									55
15	123	97,6%	2	1,6%					1	,8%	126
16	210	95,9%	8	3,7%	1	,5%					219
17	241	91,3%	23	8,7%							264
18	381	89,2%	39	9,1%	6	1,4%	1	,2%			427
19	441	87,3%	50	9,9%	12	2,4%	2	,4%			505
20-24	1805	67,1%	672	25,0%	165	6,1%	37	1,4%	10	,4%	2689
25-29	1128	43,1%	828	31,6%	478	18,2%	171	6,5%	15	,6%	2620
30-34	585	29,0%	626	31,0%	549	27,2%	240	11,9%	20	1,0%	2020
35-39	220	16,5%	383	28,8%	438	32,9%	277	20,8%	12	,9%	1330
40-44	65	13,2%	113	23,0%	182	37,1%	126	25,7%	5	1,0%	491
45 +	7	20,6%	5	14,7%	12	35,3%	8	23,5%	2	5,9%	34
Total	5261	48,8%	2749	25,5%	1843	17,1%	862	8,0%	65	,6%	10780

Fuente: Área de Epidemiología. Servicio de Estudios Epidemiológicos y Estadísticas Sanitarias

MOTIVO DE LA IVE	ENTRO DE REALIZACIÓN					
	CENTROS PÚBLICOS		CENTROS PRIVADOS		Total	%
	Frecuencia	%	Frecuencia	%		
PELIGRO SALUD FÍSICA/PSÍQUICA	639	79,5%	9793	98,2%	10432	96,8%
FETO CON TARAS	164	20,4%	182	1,8%	346	3,2%
VIOLACIÓN	1	,1%	1	,0%	2	,0%
Total	804	100,0%	9976	100,0%	10780	100,0%

Fuente: Área de Epidemiología. Servicio de Estudios Epidemiológicos y Estadísticas Sanitarias

CONCERTADA	CENTRO DE REALIZACIÓN					
	CENTROS PÚBLICOS		CENTROS PRIVADOS		Total	%
	Recuento	%	Recuento	%		
NO	804	100,0%	7371	73,9%	8175	75,8%
SI			2605	26,1%	2605	24,2%
Total	804	100,0%	9976	100,0%	10780	100,0%

Fuente: Área de Epidemiología. Servicio de Estudios Epidemiológicos y Estadísticas Sanitarias

SEMANAS DE GESTACIÓN	CENTRO DE REALIZACIÓN					
	CENTROS PÚBLICOS		CENTROS PRIVADOS		Total	%
	Frecuencia	%	Frecuencia	%		
6 Y MENOS	26	3,2%	3641	36,5%	3667	34,0%
7 SEM	258	32,1%	1652	16,6%	1910	17,7%
8 SEM	63	7,8%	1555	15,6%	1618	15,0%
9-10 SEM	177	22,0%	1486	14,9%	1663	15,4%
11-12 SEM	107	13,3%	850	8,5%	957	8,9%
13-15 SEM	39	4,9%	302	3,0%	341	3,2%
16-20 SEM	59	7,3%	360	3,6%	419	3,9%
21 Y MÁS	63	7,8%	130	1,3%	193	1,8%
NO CONSTA	12	1,5%			12	,1%
Total	804	100,0%	9976	100,0%	10780	100,0%

Fuente: Área de Epidemiología. Servicio de Estudios Epidemiológicos y Estadísticas Sanitarias

MÉTODO UTILIZADO	CENTRO DE REALIZACIÓN					
	CENTROS PÚBLICOS		CENTROS PRIVADOS		Total	%
	Recuento	%	Recuento	%		
ASPIRACIÓN O MINIASPIRACIÓN	141	17,5%	7872	78,9%	8013	74,3%
DILATACIÓN	7	,9%	626	6,3%	633	5,9%
LEGRADO	166	20,6%	17	,2%	183	1,7%
RU-486	193	24,0%	1348	13,5%	1541	14,3%
INYECC. INTRAVENOSA	3	,4%			3	,0%
INYECC. INTRAUTERINA	3	,4%			3	,0%
HISTEROTOMIA			2	,0%	2	,0%
HISTERECTOMIA	1	,1%			1	,0%
OTROS	271	33,7%	111	1,1%	382	3,5%
NO CONSTA	19	2,4%			19	,2%
Total	804	100,0%	9976	100,0%	10780	100,0%

Fuente: Área de Epidemiología. Servicio de Estudios Epidemiológicos y Estadísticas Sanitarias

CENTRO DE INFORMACIÓN SOBRE IVE	CENTRO DE REALIZACIÓN					
	CENTROS PÚBLICOS		CENTROS PRIVADOS		Total	%
	Frecuencia	%	Frecuencia	%		
CENT. SANITARIO PÚBLICO	664	82,6%	4610	46,2%	5274	48,9%
CENT. SANITARIO PRIVADO	14	1,7%	1033	10,4%	1047	9,7%
OTROS (NO SANITARIOS)	1	,1%	4297	43,1%	4298	39,9%
NO CONSTA	125	15,5%	36	,4%	161	1,5%
Total	804	100,0%	9976	100,0%	10780	100,0%

Fuente: Área de Epidemiología. Servicio de Estudios Epidemiológicos y Estadísticas Sanitarias

HA ACUDIDO ANTICONCEPCIÓN	CENTRO DE REALIZACIÓN					
	CENTROS PÚBLICOS		CENTROS PRIVADOS		Total	%
	Frecuencia	% col.	Frecuencia	% col.		
Sí, en centro público	172	21,4%	2060	20,6%	2232	20,7%
Sí, en centro privado	16	2,0%	894	9,0%	910	8,4%
Sí, en otros	2	,2%	438	4,4%	440	4,1%
No ha acudido	462	57,5%	6472	64,9%	6934	64,3%
NO CONSTA	152	18,9%	112	1,1%	264	2,4%
Total	804	100,0%	9976	100,0%	10780	100,0%

Fuente: Área de Epidemiología. Servicio de Estudios Epidemiológicos y Estadísticas Sanitarias

CENTRO DE REALIZACIÓN						
HIJOS VIVOS	CENTROS PÚBLICOS		CENTROS PRIVADOS		Total	%
	Frecuencia	%	Frecuencia	%		
NINGUNO	315	39,2%	4946	49,6%	5261	48,8%
UNO	204	25,4%	2545	25,5%	2749	25,5%
DOS	136	16,9%	1707	17,1%	1843	17,1%
TRES Y MÁS	91	11,3%	771	7,7%	862	8,0%
NO CONSTA	58	7,2%	7	,1%	65	,6%
Total	804	100,0%	9976	100,0%	10780	100,0%

Fuente: Área de Epidemiología. Servicio de Estudios Epidemiológicos y Estadísticas Sanitarias

CENTRO DE REALIZACIÓN						
IVE ANTERIORES	CENTROS PÚBLICOS		CENTROS PRIVADOS		Total	%
	Frecuencia	%	Frecuencia	%		
NINGUNO	686	85,3%	7114	71,3%	7800	72,4%
UNO	74	9,2%	2039	20,4%	2113	19,6%
DOS	18	2,2%	545	5,5%	563	5,2%
TRES Y MÁS	11	1,4%	266	2,7%	277	2,6%
NO CONSTA	15	1,9%	12	,1%	27	,3%
Total	804	100,0%	9976	100,0%	10780	100,0%

Fuente: Área de Epidemiología. Servicio de Estudios Epidemiológicos y Estadísticas Sanitarias

MÉTODO UTILIZADO	SEMANAS DE GESTACIÓN												Total	%
	<=6		7-8		9-10		11-12		12 +		No Consta			
	Frec	%	Frec	%	Frec	%	Frec	%	Frec	%	Frec	%		
ASPIRACIÓN O MINIASPIRACIÓN	2492	68,0%	3074	87,1%	1535	92,3%	839	87,7%	73	7,7%			8013	74,3%
DILATACIÓN	2	,1%	3	,1%	3	,2%	20	2,1%	604	63,4%	1	8,3%	633	5,9%
LEGRADO	4	,1%	62	1,8%	78	4,7%	22	2,3%	17	1,8%			183	1,7%
RU-486	1163	31,7%	376	10,7%							2	16,7%	1541	14,3%
INYECC. INTRAVENOSA									3	,3%			3	,0%
INYECC. INTRAUTERINA									3	,3%			3	,0%
HISTEROTOMIA									2	,2%			2	,0%
HISTERECTOMIA							1	,1%					1	,0%
OTROS	6	,2%	13	,4%	46	2,8%	75	7,8%	239	25,1%	3	25,0%	382	3,5%
NO CONSTA					1	,1%			12	1,3%	6	50,0%	19	,2%
Total	3667	100%	3528	100%	1663	100%	957	100%	953	100%	12	100%	10780	100%

Fuente: Área de Epidemiología. Servicio de Estudios Epidemiológicos y Estadísticas Sanitarias