

Pensament, Llenguatge i Realitat

1. Pensament, Llenguatge i Realitat.....	1
1.1 Pensament.....	1
1.2 Llenguatge.....	5
1.3 Realitat.....	6
2. Relacions entre pensament i llenguatge.....	7
2.1 El pensament és llenguatge.....	8
2.2 El pensament depèn del llenguatge.....	8
2.3 El llenguatge depèn del pensament.....	9
2.4 Interdependència entre pensament i llenguatge.....	9
3. Llenguatge i realitat: Teories del significat.....	10
3.1 Teoria referencial.....	10
3.2 Teoria verificacionista.....	12
3.3 Teoria causal o psicològica.....	13
3.4 El significat com ús: el segon Wittgenstein.....	14
4. Realitat i Pensament: El coneixement.....	15
4.1 La possibilitat del coneixement.....	15
4.2 Origen i límits del coneixement.....	16
4.3 L'essència del coneixement humà.....	18
4.4 Tipus de coneixement o maneres de conèixer.....	21
4.5 El criteri de veritat.....	23

1. Pensament, Llenguatge i Realitat

Començarem aquest tema amb una aproximació conceptual dels termes "pensament", "llenguatge" i "realitat". Després ens ocuparem de les seues interrelacions. Aquestes relacions han sigut objecte d'estudi de la filosofia, la lingüística i la psicologia, entre altres disciplines.

1.1 Pensament



Neurones

Sovint entenem "pensar" i "pensament" com si foren sinònims. Però, de vegades, diferenciem entre l'activitat de pensar i els resultats obtinguts d'aquesta activitat per tal de comprendre millor què és el "pensament". Així, anomenem **pensar** el procés mental pel qual, els éssers humans, en contacte amb la realitat material i social, elaborem conceptes, els relacionem entre si i adquirim nous coneixements. I **pensament**, el contingut d'aquest procés mental. No cal que el pensament siga una realitat independent de la ment; però sí ha de ser comunicable o expressable amb el llenguatge. Un pensament és, doncs, equiparable a una construcció mental. Els pensaments

són *designata* de certs termes.

El Pensament com activitat: Pensar. La tradició filosòfica ha considerat l'abstracció com l'activitat amb la qual elaborem els continguts del pensament.

L'**abstracció** és una operació de la ment que separa, dels objectes percebuts pels sentits, una característica, essencial o accidental, que no té existència independent de l'objecte al qual pertany, però que representa la seua naturalesa o una propietat seua, o el que hi ha de comú entre diversos objectes. El resultat de l'abstracció (allò que s'abstrau) és el **concepte**, el qual ens permet entendre què són les coses.



La qüestió sobre com aconseguen les seues representacions els processos cognoscitius superiors ha estat prou tractada en filosofia. En general, la tradició filosòfica ha entès l'abstracció de dues maneres:

- a) Com un **poder de l'Enteniment**, amb el qual es capta la naturalesa d'una cosa. Aquesta manera d'entendre l'abstracció la trobem ja en Aristòtil (qui l'oposa a la intuïció de les essències o captació directa de les idees per la ment -posició de Plató): tota idea o tot concepte universal de la ciència ha de provenir de l'experiència. Els conceptes universals s'obtenen bé per inducció, açò és, en observar el que hi ha de comú o semblant en diversos individus; o bé són el resultat de l'activitat il·luminadora de l'Enteniment agent, el qual capta l'essència de l'objecte en el que anomena imatge sensible (realisme).
- b) Com una **operació mental**, amb la qual es separen les característiques individuals de diverses coses per prendre en consideració només allò comú a totes elles. Aquesta manera d'entendre l'abstracció és pròpia de la tradició empirista. Les idees preses de les coses particulars representen totes les coses de la mateixa classe, amb la qual cosa abstraure consisteix a atorgar un mateix nom a tot el que s'assembla (nominalisme).

En ambdós casos, el resultat de l'abstracció és quelcom general, comú a molts objectes, que anomenem "concepte".

La Psicologia actual entén el pensar com resolució de problemes. Una de les qüestions que s'investiga és la de la seua relació amb altres activitats psíquiques o mentals. Les opinions al respecte són les següents:

- El pensar sempre va acompanyat d'altres representacions psíquiques, en particular d'imatges (opinió tradicional seguida per la majoria de les escoles psicològiques).
- El pensar no té contingut sensorial: existeixen "pensaments sense imatges". Açò vol dir que el pensament en sí és un procés inconscient i els pensaments sense imatges són els seus indicadors conscients (Escola de Würzburg, 1901-1909).
- El pensar va acompanyat de representacions concomitants (fenòmens volutius, emotius, imatges, etc.), però no pot ser reduït a cap d'elles (opinió intermèdia entre les dues anteriors).

El Pensament com objecte: pensament. Les formes bàsiques de pensament contemplades per la lògica tradicional són el concepte, l'enunciat i el raonament. Aquí només ens ocuparem del concepte.



En sentit ampli, "**concepte**" equival a "idea general" o "idea abstracta". Per la filosofia tradicional, el concepte és el resultat del procés d'abstracció, amb el qual el subjecte (qui coneix) aconsegueix una representació mental de l'objecte (allò conegut) d'una manera general i abstracta. Un concepte es distingeix d'una imatge en què aquesta posseeix característiques concretes comunes a les d'alguns objectes determinats, mentre que el concepte només conté característiques generals, essencials i definitòries, obtingudes per abstracció. La imatge mental d'una muntanya conté la forma d'alguna muntanya, mentre que el concepte només posseeix les característiques definitòries que s'apliquen necessàriament a qualsevol muntanya: "cims elevats" per exemple.

Però els conceptes no són només el resultat d'un procés cognoscitiu, sinó que, a més a més, en tant que representacions mentals, són necessaris per pensar les coses, en el sentit que només el concepte posseeix la suficient determinació per poder reconèixer i comprendre allò percebut a través dels sentits. Així, el concepte "flor" s'obté per abstracció de l'experiència de moltes flors observades; però, una vegada a la ment, és també el conjunt de característiques mentals amb què pot decidir-se si l'objecte contemplat és, posem per cas, una flor, un fruit o les fulles d'una planta; o el criteri que utilitzem per aplicar els noms a les coses. Els conceptes ens serveixen, doncs, per:

- **Classificar** els objectes enquadrant-los en la nostra experiència anterior del món. Açò ens permet reconèixer com un gos, com un arbre, com un triangle... les distintes coses que veiem.
- **Adaptar** més fàcilment la nostra conducta davant els objectes, d'acord amb la nostra experiència anterior. Per exemple, si veiem una cosa i la reconeixem com una coloma, sabem que podem passar pel seu costat sense córrer cap perill. Ambdues avantatges – reconeixement d'objecte i conducta apropiada davant d'ell – van unides.
- **Operar**. La possessió i la utilització de conceptes possibilita fer operacions mentalment les quals mai no podrien ser realitzades físicament i directa sobre els objectes mateixos. Per exemple, quan fem una afirmació de caràcter general com "tots els gossos són mamífers", realitzem conceptualment una operació la realització física de la qual consistiria a reunir tots els gossos i introduir-los en el conjunt dels mamífers prèviament ja reunits.

Normalment utilitzem conceptes que ja posseïm, no obstant açò, també és possible formar-ne i construir-ne de nous. La **formació de nous conceptes** implica operacions mentals com ara:

- Adonar-se de certes relacions de semblança entre els objectes que abans ens havien passat inadvertides.
- Fixar els trets comuns de tals objectes i prescindir dels trets no comuns, excloent-los de la nostra consideració.

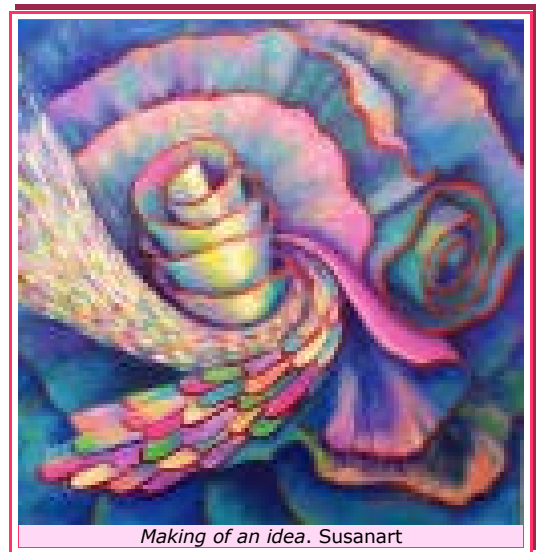
L'adquisició de conceptes nous és fonamental per l'ampliació dels nostres coneixements.

Altra qüestió sobre la que es discuteix és el **grau de realitat** dels conceptes:

El **realisme conceptual** els dóna certa entitat independent de la ment i dels objectes individuals.

El **nominalisme** afirma que, en existir només objectes individuals, la generalitat del concepte no és més que mental.

En la **filosofia actual**, sobretot la d'orientació analítica, el concepte està relacionat amb el significat, és a dir, el concepte és l'element conceptual que hi ha entre el signe lingüístic i el *significatum* o cosa significada pel signe. És a dir, el concepte representa el "contingut", o també el "sentit" (Frege), la "intensió" (Carnap) o la "imatge mental" (Saussure) del terme, que és el signe, o millor, el significat, i que fa referència a una cosa o objecte, el *significatum*.



Making of an idea. Susanart

El concepte, entès com significat, fa referència al món exterior, del qual representa objectes (conceptes de noms) i propietats (conceptes de predicats o atributs).

Els principals tipus de conceptes de noms fan referència a entitats:

- singulars (Sòcrates),
- col·lectives (Unió Europea),
- generals (cavall),
- universals (substància),
- concretes (Venus de Mil) i
- abstractes (bellesa).

Els conceptes de propietats es refereixen a:

- qualitats ("filòsofa", per exemple, en "Aspasia de Milet és filòsofa") o
- relacions ("més important que", per exemple, en "la felicitat és més important que els diners").

Qualitats i relacions poden anomenar-se predicats de l'oració, proposició o enunciat, i la tradició filosòfica ha atorgat, sobretot a les primeres (encara que també a tot concepte de nom abstracte, universal i general) el nom d'universals.

1.2 Llenguatge

El llenguatge és una facultat pròpia dels éssers humans, instrument del pensament i de l'activitat, i el més important mitjà de comunicació.

És un instrument summament elaborat i complex, organitzat en diversos nivells i creatiu, amb el qual els éssers humans podem expressar verbalment una quantitat no limitada d'idees, sensacions, situacions, etc.; i també ens permet al·ludir les coses i les situacions en la seua absència. Amb el llenguatge, doncs, reduïm i ordenem les percepcions de l'entorn.

Edward Sapir, en *El llenguatge* (1966) sosté:

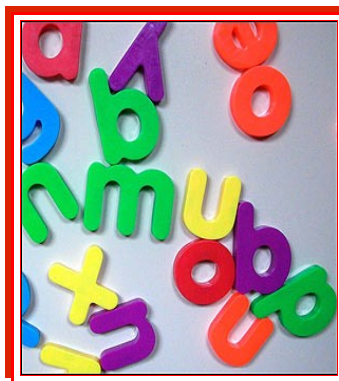
El llenguatge és un mètode exclusivament humà, i no instintiu, de comunicar idees, emocions i desigs mitjançant un sistema de símbols produïts de manera deliberada. Aquests símbols són, abans que res, auditiu, i són produïts pels anomenats "òrgans de la parla".

Per la seua banda, Noam Chomsky, en *Lingüística cartesiana*, afirma:

El llenguatge humà està lliure del control dels estímuls i no serveix a una simple funció comunicativa, sinó que més prompte és instrument per la lliure expressió del pensament i per la resposta adequada davant situacions noves.

Els éssers humans utilitzem el llenguatge com:

- Mitjà d'expressió: l'ús primerenc consisteix en sons que expressen sentiments; més tard s'utilitzem paraules;
- Mitjà de regulació de l'acció: l'acció resta sota control verbal; els i les xiquetes es donen instruccions a si mateixos sobre el que estan fent, tant més com més difícil és la tasca; a partir dels 6-7 anys, aquest parlar-se a si mateix és substituït pel pensar silenciós;
- Mitjà de comunicació;
- Mitjà de representació: pensament simbòlic, per al que és necessària la paraula.



1.3 Realitat

En general, anomenem **realitat** allò que és o existeix d'una manera actual o objectiva, per oposició al que és una aparença, una il·lusió o una ficció, o al que és merament possible o ideal, o subjectiu. Normalment, i des del seny, s'entén que la realitat és allò que pertany al món on vivim i, per tant, el que existeix a l'espai-temps. Ara bé, l'aplicació rigorosa d'aquesta noció espontània ens porta a confondre la realitat amb allò "independent" de la ment o amb el que és material o empíric, és a dir, allò que pot ser conegut pels sentits. Si la realitat fos això, moltes de les coses per les quals els éssers humans ens interessem i fins i tot lluitem mancarien de realitat.

Així, doncs, encara que el seny percep la realitat com allò observable empíricament, no sols l'observable empíricament és real. En efecte, anomenem "real" allò l'existència externa del qual és objectivament independent del nostre pensament i de la nostra observació a través d'una verificació intersubjectiva. Així, no només són reals els objectes externs, sinó també algunes de les seues propietats (realisme científic) i dels seus principis materials interns: no sols és real, per exemple, la taula, sinó també els elements químics que la componen i les partícules atòmiques i subatòmiques a les quals es redueixen els seus elements químics. No podem afirmar, doncs, que la realitat s'identifica sense més amb el que és físic, material o empíric.



2. Relacions entre pensament i llenguatge

Els éssers humans podem distanciar-nos de les dades percebudes en el moment i "pensar" per resoldre un problema. És a dir, deixem d'estar en contacte amb la realitat, perquè podem interposar "símbols" (representacions mentals de la realitat) entre les coses i la ment. Aquests símbols poden ser imatges, paraules o conceptes. Com ja hem vist, el pensament es caracteritza per la utilització de conceptes i els éssers humans posseïm una àmplia xarxa de conceptes i, amb ella, un sistema de classificacions dels objectes, qualitats, etc. que componen el món. Afegim ara un altre fet obvi: aquesta xarxa de conceptes es troba registrada i fixada en les paraules que componen el vocabulari de la llengua amb la qual ens expressem. D'ací que ens preguntem per les relacions entre el pensament i el llenguatge. Quatre són les postures preses davant aquest problema:

- **El pensament és llenguatge.** John B. Watson (conductista), afirmà la identitat d'ambdós processos i negà la possibilitat de pensar a tots els éssers que manquen de llenguatge.
- **El pensament depèn del llenguatge.** Sapir i Whorf sostingueren que el llenguatge no és un simple instrument de comunicació d'idees, sinó que determina la formació d'idees.

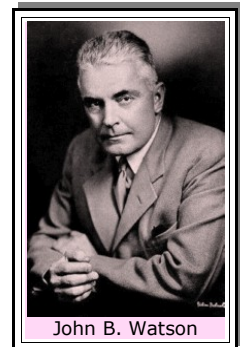
- **El llenguatge depèn del pensament.** Jean Piaget, cognitivista, subordinà el desenvolupament del llenguatge al desenrotllament del pensament.
- **Interdependència entre pensament i llenguatge.** Lèv S. Vygotski sostingué que ambdós processos depenen l'un de l'altre.

2.1 El pensament és llenguatge

La identificació de pensament i llenguatge i la consegüent negació de la possibilitat de pensar a tots els éssers que manquen de llenguatge, fou la postura adoptada pel psicòleg conductista John B. Watson (1878-1958).

Actualment la identitat del pensament i el llenguatge és indefensable si no es redefeixen capritxosament els termes de la qüestió. I prova d'açò són les observacions següents:

- Els animals no parlen i són capaços de pensar a la seua manera.
- Les persones sordmudes pensen.
- Les dades ontogenètiques mostren que el desenvolupament lingüístic i el mental són processos diferents.
- L'experiència personal testifica l'existència de pensaments que no podem expressar amb paraules.



2.2 El pensament depèn del llenguatge

En la qüestió sobre si **ensem com parlem o, parlem comensem**, la dependència del pensament respecte del llenguatge ha estat la posició sostinguda per la sociolingüística (Basil Bernstein¹, 1924-200) i pel relativisme lingüístic (Edward Sapir, 1884-1939; Benjamin Lee Whorf, 1897-1941).

Les teories sociolingüístiques i les del relativisme lingüístic han mostrat la funció exercida pel llenguatge com facilitador i, alhora, inhibidor del pensament. Segons la sociolingüística, els hàbits lingüístics més imperfectes de les classes obreres limiten, per falta d'una infraestructura sintàctica adequada i per l'escassetat de lèxic, el desplegament de cert tipus de pensament teòric. Al seu torn, les gramàtiques de llengües realment heterogènies condicionen la percepció i les maneres de pensar de les comunitats lingüístiques respectives fins el punt que s'ha afirmat que les persones que parlen idiomes diferents viuen mons diferents. Açò és possible atès que la xarxa dels nostres conceptes està fixada en la llengua. Aprendre una llengua és aprendre una determinada manera de classificar i ordenar l'univers. En efecte, com han subratllat la psicologia, la lingüística i la filosofia, cada llengua comporta una manera de veure el món, una cosmovisió. ¿Haurem de concloure que **ensem com parlem**, és a dir, que la nostra llengua materna conforma i determina el nostre pensament? Açò és el que afirma el relativisme lingüístic (hipòtesi Sapir-Whorf).

¹ Catedràtic de Sociologia de l'Educació a la Universitat de Londres.



Sapir i Whorf parteixen del condicionament recíproc de pensament i llenguatge i suposen que el llenguatge d'una comunitat determina la manera de pensar i de concebre la realitat. Segons aquesta tesi, el llenguatge no sols permet l'expressió del pensament, sinó que el constitueix. Per això, dues comunitats que parlen llengües prou diferents viuen, de fet, realitats distintes, ja que la constitució de la imatge del món real està basada en hàbits i estructures lingüístiques, de manera que dos llenguatges distintes comporten dues concepcions diferents del món. Segons la hipòtesi Sapir-Whorf, atès que les dues llengües tenen associades cosmovisions diferents, no és possible una traducció absoluta entre

elles, ja que les seues estructures i categories són diferents.

2.3 El llenguatge depèn del pensament

Pel que fa a la qüestió sobre **quan i com s'uneixen el pensament i el llenguatge**, Jean Piaget (1896-1980) concep el desenvolupament del pensament i el desenrotllament del llenguatge com dos fenòmens relativament independents, en basar-se en dades empíriques com ara que la comprensió antecedeix la producció lingüística. D'aquesta manera, el llenguatge resta reduït a un instrument d'expressió i suport del pensament. L'adquisició de les expressions lingüístiques no estructura les operacions intel·lectuals, ni la seua absència impedeix la formació d'aquestes. La comesa del llenguatge és funcional, i cal cercar-la en el control de l'acció i en la regulació de l'atenció cap determinats sectors de l'ambient (tesi del relativisme lingüístic). El llenguatge, doncs, prepara i regula les operacions del pensament, però no les constitueix.

2.4 Interdependència entre pensament i llenguatge

Segons Lëv Semionovich Vygotski (1896-1934), només la teoria genètica del llenguatge interioritzat pot resoldre el problema de la relació entre pensament i paraula. Aquesta relació és un procés viu: el pensament naix a través de les paraules. Una paraula sense pensament és una cosa morta i un pensament desproveït de paraula roman en l'ombra. La connexió entre pensament i paraula sorgeix en el curs del desenvolupament i evoluciona per si mateixa. Aquesta connexió entre pensament i llenguatge és pròpia dels éssers humans, i es produeix de tal manera que el pensament es fa definitivament lingüístic i el llenguatge es configura definitivament com una activitat lligada al pensament.

3. Llenguatge i realitat: Teories del significat

Les teories del significat són teories sobre les relacions entre el llenguatge, el coneixement i la realitat.

3.1 Teoria referencial

Formulació simple. El llenguatge és sobre les coses, les activitats, les qualitats dels objectes, els estats de coses, les relacions, etc. El significat del llenguatge és allò que anomena o allò a què es refereix. Hi ha diferents maneres d'indicar el que significa el llenguatge: ostensivament (assenyalar el referent) i verbalment (anomenar el referent). Si no hi ha el referent, la paraula manca de significat.



Objeccions: Fins i tot amb les expressions que des del punt de vista d'aquesta teoria són menys problemàtiques, a saber, els noms d'objectes o persones, els significats i els referents de tals expressions no poden igualar-se. D'altra banda, dues expressions poden tenir el mateix referent però diferent significat, o bé el mateix significat i diferent referent.

Formulació sofisticada: Bertrand Russell



El significat de l'expressió el constitueix la relació entre l'expressió i el seu referent: la connexió referencial és el significat. Amb paraules de Russell (1872-1970): "Quan preguntem què constitueix el significat..., preguntem, no qui és l'individu significat, sinó quina és la relació entre la paraula i l'individu que permet a la primera significar l'últim" (*Anàlisi de la ment*). Considerem l'expressió "mestressa", el seu significat consisteix en la relació referencial que subsisteix entre aquesta expressió i les persones que denota o connota. L'expressió "mestressa" pot aplicar-se a tots els membres de la classe de les mestresses, però no als membres de cap altra classe de persones (denotació). Una condició necessària i suficient per afirmar correctament d'algué que és mestressa (si

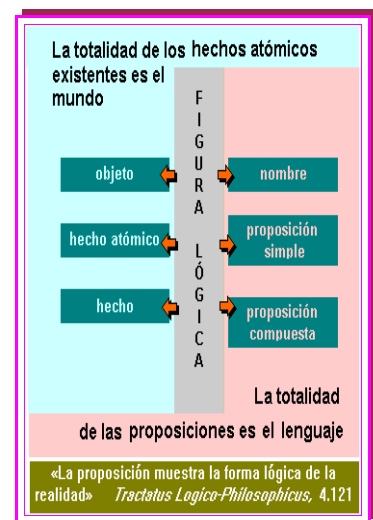
la definició verbal anterior s'accepta) és que ha d'ocupar-se de les tasques domèstiques (connotació). La teoria referencial defensa que el significat del llenguatge només pot ser aclarit en indicar allò a què s'aplica (denotació) o del que pot afirmar-se (connotació). No podem dir, simplement, que el significat és el referent, però sí que hom no coneix el significat de les paraules fins que no coneix les persones o les coses de les quals hom parla.

Objeccions:

- Si el llenguatge només és significatiu quan existeixen al món les persones o coses a les quals se'ls aplica, ¿com expliquem el significat d'elements lingüístics com ara les preposicions, les conjuncions o els auxiliars modals dels verbs?
- Simplifica excessivament el concepte de significat. Fins que es mostra no sols sobre què tracta una expressió sinó com tracta d'això no s'ha mostrat el significat d'aquesta expressió. La teoria referencial posa tot l'èmfasi en el "sobre què". Exemple: Considere's l'acte lingüístic "X és bo". Amb certes precaucions podria ser cert que no té significat si no és sobre quelcom, açò és, si no hi ha la cosa X. Però revelar sobre què és no es revelar quin és el seu significat.

La "teoria de la representació" de Wittgenstein

En el *Tractatus Logico-Philosophicus* (1918) Wittgenstein (1889-1951) afirmà que el llenguatge figura, reproduïx, representa, és una imatge o model de la realitat. Una proposició ofereix una representació lògica d'una situació. En resum, la teoria de la representació ens diu: El llenguatge oposa, als objectes del món, noms; als fets atòmics, proposicions simples i als fets complexos, proposicions compostes.



El **llenguatge** té la propietat de representar, com un espill, la realitat del món; el llenguatge és imatge del món perquè té capacitat pictòrica, o capacitat de representació o configuració (*Abbildung*); quan mitjançant proposicions descriu fets, els seus elements "reproduïxen" i "representen" la mateixa relació que estableixen els objectes en els fets atòmics. El que fa possible aquest isomorfisme entre llenguatge i realitat és la participació en una mateixa figura lògica.

La **proposició** representa un estat de coses (=fet atòmic); si aquest estat de coses és real, la proposició és vertadera, i el conjunt de totes les proposicions vertaderes descriu el món. Només les proposicions, i no els noms, són significatives i mostren la forma lògica de la realitat. Les proposicions que descriuen fets tenen **sentit**, fins i tot en el cas que siguin falses, perquè sempre descriuen el que succeeix al món. En canvi, les proposicions que no descriuen fets, no tenen sentit (encara que puguin ser vertaderes). Aquestes són de dues classes: la primera classe comprèn les tautologies (enunciats necessàriament vertaders), que no augmenten el nostre coneixement sobre el món (o les seues negacions, les contradiccions); la segona classe comprèn les proposicions que no comparteixen la figura lògica amb la realitat la qual pretenen representar. I açò últim succeeix de dues maneres: perquè se li dona "a un signe un sentit fals", una mala orientació, quan construïm enunciats que contenen signes faltats de significat, com succeeix amb les proposicions mal construïdes o amb les de caràcter metafísic; o, perquè apunten a objectes els quals resten fora del món, transcendeixen el món,

en voler expressar l'inexpressable, com passa amb les proposicions de l'ètica, i les que volen aclarir el sentit del món.

En resum, només les proposicions de les ciències empíriques tenen sentit; la lògica està construïda amb tautologies, i tota proposició sobre ètica o metafísica manca de sentit; fins i tot les del propi *Tractatus*, segons el propi Wittgenstein, una vegada compreses i aplicades, han de ser rebutjades per manca de sentit.

Pel que fa a la **relació entre el llenguatge i el món**, Wittgenstein sosté que hi ha una diferència en la manera com les proposicions elementals es refereixen al món i la manera com ho fan els noms:

- Els noms tenen significat (*Bedeutung*)
- Les proposicions elementals tenen sentit (*Sinn*)

Per a comprendre el **significat** d'una paraula, algú ens l'ha d'explicar. Amb les proposicions, som nosaltres qui ens fem entendre. És a dir, necessitem que ens diguen a quin objecte es refereix un nom, però els noms no canvien de significat. No obstant si sabem a quins objectes es refereixen els noms que apareixen en una proposició podem entendre el seu significat encara que mai no haguérem trobat aquests noms tal com apareixen en aquesta proposició.

- Un nom que no faça referència a un objecte existent no té significat.
- Però, una proposició que no es corresponga amb la realitat pot tenir sentit, sempre que els noms que la componen anomenen objectes existents.

Wittgenstein s'interessà pel concepte de significat. Per a què hi haja significat ha d'haver-hi "noms" i "objectes".

3.2 Teoria verificacionista



La teoria verificacionista fou sostinguda pel positivisme lògic. La filosofia del positivisme lògic esdevé, en bona part, del *Tractatus* de Wittgenstein i, com ell, parteix del supòsit que un enunciat o és analític o és sintètic, i que en cap cas pot ser ambdues coses alhora. Qualsevol enunciat analític determina la seua veritat amb mitjans lògics o matemàtics, i la lògica o la matemàtica són les que decideixen quines són les regles que han de complir els enunciats analítics; però per la resta d'enunciats (els sintètics, que amplien el coneixement sobre el món), cal un criteri per determinar quins enunciats sintètics diuen veritablement alguna cosa sobre la realitat o l'experiència: aquest criteri fou anomenat **principi de verificació**, i identificava la verificabilitat d'un enunciat amb el significat del mateix. Segons aquest principi, un enunciat és una afirmació significativa si: a) és un enunciat analític o contradictori; b) o és un enunciat empíric capaç de ser contrastat per l'experiència. En conseqüència, moltes de les afirmacions fetes per la filosofia tradicional, o per la metafísica, no tenen sentit i, per tant són pseudoenunciats.

Breument, el que el positivisme lògic sostenia sobre el **significat**:

- Els enunciats analítics es verifiquen o es falsen simplement en apel·lar a les definicions dels signes usats en ells. Si resulten ser tautologies, seran vertaders; si resulten ser contradiccions, seran falsos.
- Tots els altres enunciats significatius poden ser verificats o falsats per observació empírica, açò és, per l'evidència dels sentits. No són més que hipòtesi sobre la nostra experiència futura.

Els enunciats de la ciència, de la història i del seny són significatius d'acord amb aquest criteri. Els enunciats de la filosofia no serien verificables en cap dels dos sentits, per la qual cosa no són empírics, no produeixen informació i no són significatius: al contrari, manquen de sentit.

3.3 Teoria causal o psicològica

Segons aquesta teoria, el significat del llenguatge té a veure amb la seua disposició a causar, o estar causat, per certs processos psicològics en qui escolta, o en qui parla.

Objeccions: Però la qüestió que ens ocupa no és quines causes o efectes psicològics té el llenguatge, sinó si aquestes causes o efectes poden igualar-se lògicament al significat.



Trobem almenys tres formes en les quals "significat", en el sentit lògic, és diferent de les causes i efectes psicològics produïdes per l'ús del llenguatge:

- Donat un significat per un acte lingüístic, aquest romandrà constant a pesar de la varietat de causes i efectes psicològics que produïska. El significat de l'acte lingüístic no pot estar igualat a cap procés psicològic, encara que siga la seua causa o el seu efecte.
- Segons la teoria psicològica, el significat d'una ordre és l'activitat causada per aquesta; el significat d'un enunciat és la creença que produeix; i el significat d'un judici és l'assentiment que aconsegueix. Si açò fos així, una ordre desobeïda, un enunciat no cregut, i un judici seguit de desacord mancarien de significat, atès que no haurien produït els processos psicològics que constitueixen el seu significat, i per tant, ni tindrien significat. Hi ha, doncs, un sentit de "significat" independent de les causes o efectes psicològics que es segueixen, o deixen de seguir-se, de l'acte lingüístic.
- El significat del llenguatge el descobreix la seua explicació lògica, i no la seua explicació causal. Una explicació lògica mostrarà que si qui parla vol comunicar-li alguna cosa a l'oient haurà d'utilitzar el llenguatge com cal, segons les normes establertes.

La teoria causal és atractiva perquè el llenguatge és significatiu quan produeix cert efecte en l'oient: la *comprensió*. Ara bé, produir la comprensió en l'oient es lògicament diferent a aconseguir que l'oient complisca una ordre.

3.4 El significat com ús: el segon Wittgenstein

En *Investigacions Filosòfiques* (1949) Wittgenstein rebutjà la idea que, per ser significatiu, el llenguatge hagués de representar una configuració d'"objectes", una "forma lògica", que existira al món real objectiu. Trobà que al *Tractatus* s'havia equivocat en intentar imposar al llenguatge una idea preconcebuda sobre en què ha de consistir el significat. Ara pensava que el que s'havia de fer era "mirar el seu ús i aprendre d'aquest" (*IF*, 340). Si atenem al



llenguatge, veiem que l'utilitzen de diverses maneres. Wittgenstein comparà les paraules amb eines, i digué que les funcions del llenguatge són tan diverses com les de les ferramentes d'un estoig (*IF*, 11). "Consideres l'oració com un instrument", va escriure, "i el seu sentit com el seu ús" (*IF*, 421). Als diferents usos que podem fer amb el llenguatge els anomenà "jocs lingüístics". "...el terme 'joc lingüístic' té el propòsit de subratllar que *parlar* un llenguatge és part d'una activitat, d'una forma de vida." (*IF*, 23). Wittgenstein renuncià

a la concepció especulativa del llenguatge.

El **llenguatge** no reflecteix el món ni té com únic objectiu descriure el món: no és sinó una forma de conducta entre altres, amb pluralitat de funcions: ordenar, descriure, informar, fer conjectures, contar històries, fer teatre, contar acudits, endevinar enigmes, etc., cadascuna de les quals pot descriure's com un "joc de llenguatge" (*Sprachspiel*). Les **proposicions** són significatives no perquè siguin (només) "figures" de la realitat, sinó perquè són expressions d'aquests "jocs de llenguatge". Per açò, el significat cal cercar-lo, no en la verificabilitat del que es diu, sinó en l'"ús" que es fa de les paraules: "El significat d'una **paraula** és l'ús que de la mateixa es fa en el llenguatge" (*IF*, 43). En definitiva, és el context el que dóna sentit a les paraules. La majoria d'errors filosòfics provenen de confondre els contextos o de jutjar un context per les regles d'un altre (com en els jocs, les regles es respecten; canviar-les és canviar de joc). Tot el llenguatge consisteix en multitud de jocs de llenguatge, i el llenguatge correcte és aquell que observa el recte ús de les regles. Però tota paraula té sentit, si és empleada en el seu context. El sentit el donen les regles d'ús, tal com en els escacs, el sentit de cadascuna de les peces el donen les regles que descriuen els seus moviments. Wittgenstein abandona la posició del *Tractatus*, que enfoca el llenguatge com representació de la realitat per explicar-lo, en l'etapa de les *Investigacions lògiques*, com un producte de la conducta humana, que ha d'interpretar-se gramaticalment, açò és, des de la pragmàtica; com tal producte, els "jocs de llenguatge" són part d'una activitat humana o d'una "forma de vida" (*IF*, 23).

4. Realitat i Pensament: El coneixement

Durant l'anomenat període metafísic, la filosofia s'interrogà sobre l'ésser (el món i l'ésser humà). Les controvèrsies entre les diverses teories semblaven insolubles. Ja molt avançat el segle XVII, s'adonaren que tal vegada les controvèrsies podrien superar-se si prèviament es resolien les qüestions epistemològiques. Segons Kant, la primera gran pregunta que havia de contestar la filosofia era "què podem saber?" El coneixement s'ha entès, al llarg de la Història de la Filosofia, com la relació que s'estableix entre un subjecte i un objecte quan el subjecte apreheix la realitat de l'objecte. El procés de coneixement, així entès, és l'objecte d'estudi de l'epistemologia. I els problemes epistemològics que aquesta ha de resoldre són:



- La possibilitat del coneixement: Existeix de fet la relació subjecte-objecte?
- L'origen i els límits del coneixement: d'on procedeixen els objectes del coneixement? de la Raó? de l'experiència? d'ambdues coses?
- L'essència del coneixement humà: en el dualisme subjecte-objecte, quan el subjecte percep, és un receptor actiu i espontani o merament passiu?
- La qüestió sobre els tipus de coneixement o maneres de conèixer.
- El criteri de veritat: com podem saber si el coneixement obtingut és vertader?

4.1 La possibilitat del coneixement

Johannes Hessen, al seu llibre *Teoria del coneixement* (1932), replega la **concepció tradicional del coneixement**. Pretén presentar-nos-hi l'essència mateixa del fenomen del coneixement amb una descripció fenomenològica del mateix. Hessen descriu el coneixement com una relació entre un subjecte i un objecte². Aquesta relació consisteix en l'apropiació o captació que el subjecte fa de l'objecte. El subjecte capta l'objecte quan aquest li produeix una determinació o modificació. Aquesta modificació no és més que la percepció de l'objecte amb la qual el subjecte produeix una imatge mental de l'objecte. Segons Hessen, la dualitat subjecte-objecte és un dels tres essencials del procés de conèixer.



La **filosofia actual** (filosofia analítica o filosofia del llenguatge) defineix el coneixement com "creença justificada", "saber proposicional" o "saber que" (prèvia distinció entre "saber" i "creure"). Acabada l'anàlisi de l'ús de les paraules "conèixer" o "saber", la filosofia analítica expressa la relació/correlació entre subjecte i objecte en afirmar que conèixer consisteix a saber que un enunciat és vertader (o fals). Perquè existisca coneixement,

és necessari que es complisquen les tres condicions següents [**S** és el subjecte i **p**, qualsevol enunciat que el subjecte diu saber]:

² Aquesta relació també és una co-relació perquè la presència d'un d'aquest elements suposa la de l'altre.

- 1) Condició de "veritat": "si **S** sap que **p**, **p** és vertader";
- 2) Condició de "creença": "si **S** sap que **p**, **S** creu que **p**", i
- 3) Condició de "justificació": "si **S** sap que **p**, **S** té raons per creure que **p**".

Aleshores, "el subjecte (**S**) sap que l'objecte és **p** si, i només si, és veritat que **p**, **S** creu que l'objecte és **p** i, a més a més, **S** està justificat a creure que l'objecte és **p**".

Dit d'una altra manera, per saber alguna cosa és necessari que aquest saber siga vertader, que creiem que ho és i que tinguem raons per creure-ho (i, que cap d'aquestes raons siga falsa). El "coneixement" és, doncs, una creença vertadera justificada. Per tant, el coneixement científic es pot definir com una creença racional justificada.

Com veiem, la concepció clàssica del coneixement i la contemporània, coincideixen en dir que el coneixement es produeix en la relació que s'estableix entre un subjecte i un objecte quan el subjecte aprehèn la realitat de l'objecte. El coneixement, aleshores el concebem com una creença subjectiva i, el nostre problema principal és el de la seua fonamentació, i la nostra principal tasca, la de trobar justificacions racional d'aquesta creença subjectiva.

4.2 Origen i límits del coneixement.

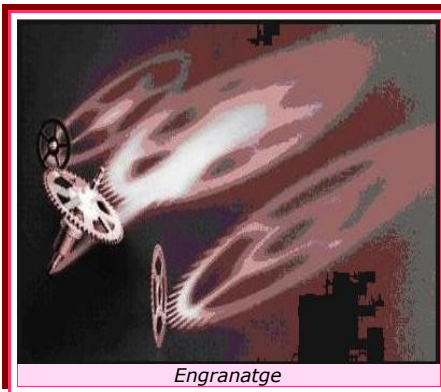
El problema sobre l'origen i els límits del coneixement buscava establir els límits de la certesa, en una època en què la ciència començava a constituir-se en l'únic coneixement "vertader" del món físic, després d'haver trobat un mètode nou que desafiava els plantejaments aristotèlics (segles VXI-XVII). Els problemes que es plantejaren foren:

- D'on procedeixen les nostres idees? Quin és el seu origen?
- Què és el que podem conèixer? Només el que podem percebre? O també, el que no podem percebre? I si és així, com ho podem conèixer?
- Podem conèixer-ho tot? O, hi ha límits?

La qüestió filosòfica que es pretén resoldre és la de com es relaciona el coneixement amb l'experiència. Els sistemes filosòfics que responen aquestes qüestions són:

- el racionalisme,
- l'empirisme i
- l'apriorisme de Kant.

Racionalisme. En general, el racionalisme és l'actitud filosòfica de confiança en la raó, que exalta la seua importància i la independitza del seu vincle amb l'experiència. L'actitud racionalista parteix del convenciment que la realitat és intel·ligible i, per tant, el pensament pot donar explicació d'ella. En sentit estricte, el racionalisme és un corrent filosòfic iniciat per René Descartes a la França del segle XVII que es difongué per Europa, en directa oposició a l'empirisme. El racionalisme sorgí com reacció a l'orientació filosòfica medieval posada en crisi per les noves idees del Renaixement (que, entre altres coses, renova l'escepticisme antic), per l'esperit de la Reforma protestant que minà el principi d'autoritat doctrinal, i pels èxits del



mètode científic impulsat per les revolucions científiques. El racionalisme modern (Descartes, Espinosa i Leibniz) representa una visió general del món i del coneixement harmoniosa, ordenada, racional, geomètrica i estable, basada en el pensament metòdic (del dubte o del mètode *more geomètric*), la claredat d'idees (principi d'evidència) i la creença en l'estabilitat de les idees (la doctrina sobre la substància). Les principals característiques del racionalisme modern són: Plena confiança en la raó, recerca d'un nou

mètode, subjectivisme i mecanicisme.

Pel racionalisme, el poder de la raó rau en la capacitat de traure de si mateixa les veritats primeres i fonamentals (idees innates, en el cas de Descartes, Espinosa i Leibniz; veritats *a priori* en el cas de Kant), a partir de les quals, i per deducció, és possible obtenir totes les altres, i construir el "sistema" del món. La raó és una facultat sistemàtica i coincideix amb la realitat. La doble característica de la presència de veritats universals i necessàries, d'una banda, i de la possibilitat de deduir altres veritats d'unes primeres innates o *a priori*, va donar al racionalisme el seu caràcter dogmàtic: l'Enteniment és capaç de conèixer totes o moltes veritats, amb certesa deductiva. El coneixement humà no posseeix límits reconeguts. És possible conèixer-ho tot si utilitzem correctament la nostra raó. La confiança en la raó és tal que s'accepta el seu valor sense prèvia crítica; és, com dirà Kant, una raó dogmàtica.

Empirisme. Actitud filosòfica segons la qual idees, i el coneixement en general, provenen de l'experiència. Representa una visió del món dinàmica, interessada per la utilitat del saber, innovadora en teories del coneixement i de la societat.

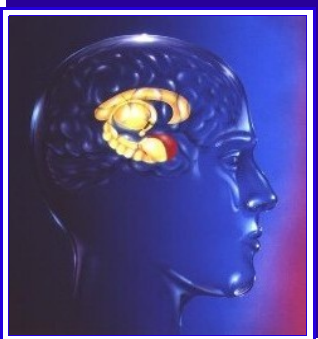
En sentit estricte, l'empirisme és la filosofia feta a les Illes Britàniques el s. XVII (època de desenvolupament industrial i comercial). Els seus representants són: John Locke (1632-1704), George Berkeley (1685-1753) i David Hume (1711-1776).



Les tesis fonamentals de l'empirisme clàssic (oposades al racionalisme) són:

- No hi ha idees innates. Abans de tota experiència, l'Enteniment és una *tabula rasa*.
- Les idees simples s'originen per l'experiència externa (sensació) o per la interna (reflexió); a partir d'elles, l'Enteniment fa idees complexes. Totes les nostres idees venen de l'experiència: el que anomenem "idees" no són sinó el que resta a la ment després d'una "impressió" sensorial directa (és a dir, les idees són com "records debilitats" de percepcions). Pensar és fer associacions entre idees. Així, l'empirisme afirma alhora la prioritat temporal del coneixement sensible (el coneixement comença amb l'experiència) i la seua prioritat epistemològica (l'experiència ha de justificar el coneixement).

Apriorisme. L'apriorisme sosté que la veritat d'un enunciat no s'estableix *a posteriori*, recurrent a l'experiència, sinó *a priori*, és a dir, com una veritat universal i necessària independent de l'experiència.



Les dificultats i limitacions del dogmatisme racionalista i del criticisme i escepticisme de Hume, propiciaren una teoria de síntesi: l'apriorisme d'Immanuel Kant (1724-1804). El coneixement no pot ser explicat només amb la sola Raó ni tampoc amb la sola experiència: Tot coneixement comença amb l'experiència, però no tot ell procedeix de l'experiència. És a dir, només podem conèixer allò que podem percebre (a favor de l'empirisme). Però en analitzar el contingut del nostre coneixement trobem elements que no poden procedir de l'experiència, sinó que són independents d'ella. El que és independent de l'experiència (en el nostre coneixement) és anomenat per Kant l'*a priori* del coneixement, i és quelcom posat per la ment. En aquest punt, Kant es separa de l'empirisme: per aquest la ment és com una *tabula rasa*; per Kant, la ment posseeix formes o estructures cognoscitives pròpies i, per tant, no és una *tabula rasa*. Però aquestes estructures *a priori* no són "idees innates" (contra el racionalisme), sinó únicament estructures buides que s'han d'omplir amb les dades aportades per l'experiència. Per exemple: quan diem "el fred congela l'aigua", hem formulat un coneixement basat en l'experiència; però si analitzem aquest enunciat trobarem elements que no procedeixen de l'experiència. L'enunciat pressuposa els conceptes (que Kant anomena categories) de "causa" (fred) i "efecte" (congela), de "substància" (l'aigua). D'ací l'apriorisme: amb anterioritat a tota experiència possible, la ment humana aporta la possibilitat mateixa que quelcom siga conegut com objecte, en fer-lo objecte de l'espai i del temps, i en sotmetre'l a les regles del pensament. Conèixer és ordenar allò caòtic mitjançant la sensació i el pensament; i no hi ha experiència, i ni tan sols Naturalesa, sense l'acció ordenadora de la ment humana.

4.3 L'essència del coneixement humà

El coneixement és una activitat, i no simplement receptivitat: el subjecte no rep passivament l'empremta de l'objecte, sinó que construeix l'objecte. La percepció és una activitat estructuradora. L'actual psicologia cognitivista, de tall constructivista, afirma que el subjecte utilitza estructures o esquemes cognitius per interpretar el món. Només compremem allò que (mentalment) construïm. Cal concedir, doncs, que Kant tenia raó en afirmar l'existència d'un *a priori* en el coneixement, és a dir, d'estructures cognoscitives independents de les dades sensorials immediates. De quina classe d'estructures es tracta i quin és el seu origen, aquesta és la qüestió.

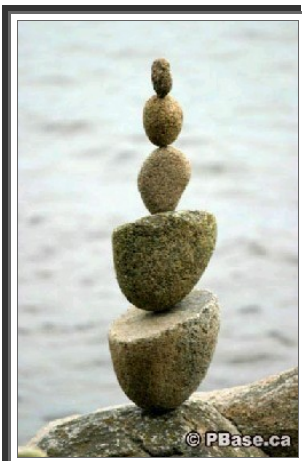
El coneixement és una "activitat intencional". A més del subjecte cognoscutiu i de l'objecte conegut, l'anàlisi del coneixement també ens permet parlar d'un tercer element: la representació. Aquest esquema, encara que simplificador i criticable, ens ajuda a entendre la "intencionalitat" del l'activitat de conèixer. Per Edmund Husserl (1859-1938), la intencionalitat és el tret essencial de l'acte de conèixer: tot coneixement és coneixement d'un objecte. Jean Paul Sartre (1905-1980) sosté que la consciència no és un "lloc" (una "substància") on coneixem o contemplem les nostres representacions del món, com pretenia l'idealisme cartesià; és un acte, un moviment que ens espenta fora de la ment, al món; i és aquí on coneixem els objectes. Conèixer és, doncs, un acte intencional, és representar-se a la ment el que hi ha fóra d'ella. Llavors, la representació no és el que jo conec, sinó allò (com el vidre de les ulleres) amb el que conec.

Coneixem la realitat mateixa o només la seua representació? Si coneixem amb una representació mental de la realitat, la teoria del coneixement ha de precisar en quin sentit una idea o un concepte són representacions mentals de les coses. Els problemes plantejats són:

- a) Què és el que coneixem directament? Les coses? Les idees?
- b) Són les idees còpies exactes de les coses? Si no és així, quina relació existeix entre les coses i les idees?

Els corrents filosòfics que responen aquestes qüestions són: el realisme i l'antirrealisme (idealisme, fenomenisme i instrumentalisme).

Realisme. El realisme sosté què hi ha un món exterior (r. ontològic) que pot ser conegut (r. epistemològic).



El realisme ingenu o natural és la creença, fonamentada en el seny, segons la qual hi ha un món real que coincideix amb el món percebut i que és independent del subjecte. Aquest realisme no distingeix l'objecte conegut del propi objecte (perquè ignora el paper de la percepció humana en l'elaboració de l'objecte). Afirma, doncs, que les coses, no sols posseeixen una forma determinada i una posició a l'espai, sinó que a més són veritablement rugoses o llises, saboroses o perfumades, de colors, etc. Pel realisme ingenu, el coneixement és una reproducció exacta (com una còpia fotogràfica) de la realitat.

El realisme filosòfic afirma l'existència d'un món real independent del pensament i de l'experiència, però reconeix que no percebem les coses tal com són en la realitat. La relació entre la representació i el seu objecte és de correspondència. Les anomenades qualitats sensibles de les coses (color, olor, sabor...) no són més que "interpretacions" sensorials d'estímul físics reals que procedeixen de les coses.

El neorealisme és un corrent filosòfic d'origen anglosaxó que es va iniciar a principis del segle XX i es va centrar en la gnoseologia. El seu punt de partida fou la crítica de les tesis de

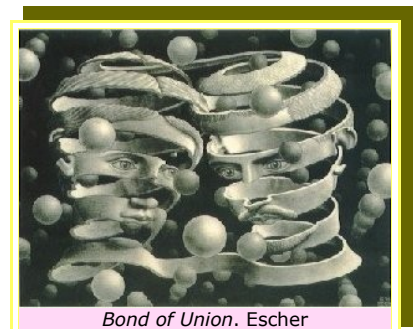
l'idealisme gnoseològic, el qual havia reduït l'objecte del coneixement a una manera de ser del subjecte cognoscitiu. Segons el neorealisme, la relació que s'estableix entre el subjecte cognoscitiu i l'objecte del coneixement no modifica ni gens ni mica la naturalesa de l'objecte; és més, l'objecte del coneixement no té cap dependència real respecte del subjecte. Així, doncs, afirma que ni totes les entitats són mentals, ni depenen de si són o no conegudes.

El realisme crític, a diferència del neorealisme, afirma que, a més del món físic real, existeix també el món de la percepció. Es tracta d'un realisme indirecte que distingeix entre cosa externa, dada sensorial (*sense-data*) i acte de la percepció.

En Filosofia de la Ciència, el realisme científic sosté que les ciències ofereixen explicacions objectives i vertaderes de la realitat, per tant, descriuen realment un món independent de la ment humana. Així, a les teories i als termes teòrics els corresponen entitats existents. En general, la comunitat científica creu que els nexes causals entre els fenòmens constitueixen i expliquen el funcionament de la Naturalesa. L'opinió directament oposada és l'instrumentalisme.

Al realisme en general s'oposen l'idealisme i el fenomenisme. Al realisme científic s'oposa l'instrumentalisme (els enunciats observacionals sí que descriuen el món, però no els teòrics) i, en certa manera, el pragmatisme.

Idealisme. El tret fonamental de l'idealisme és que pren el "jo" ("subjecte" o "consciència"), com punt de partida de la reflexió filosòfica. No parteix del món, sinó de "la representació del món". La qüestió que pretén resoldre és: com es poden conèixer les coses? L'idealisme afirma que no coneixem directament la realitat (les coses), sinó únicament la seua representació. L'Idealisme coincideix amb el realisme filosòfic en què les nostres representacions es corresponen amb les coses en si mateixes. Ens representem les coses "com són" (encara que no les coneguem directament). La nostra ment és com un teatre on es "re-presenta" el món. Per tant, no és evident l'existència d'un món fora d'aquest teatre. Només són evidents "les meues" idees. Només podem tenir la seguretat de l'existència de la pròpia consciència. Aleshores, podem dubtar de l'existència de les coses.



Bond of Union. Escher

Fenomenisme. El fenomenisme o fenomenalisme sosté que el fenomen (el que podem percebre de les "coses en si") és la única realitat i la única cosa que pot ser coneguda. Pel fenomenisme, no podem conèixer el que les coses són en si mateixes. Representant d'aquest "fenomenisme gnoseològic" realista fou Immanuel Kant.

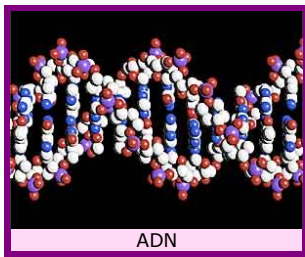
Kant intenta superar el realisme i l'idealisme. Concedeix al realisme que l'existència de les coses és tan evident com la meua pròpia existència: no necessita demostrar que hi ha l'objecte que percep. Però (contra el realisme i l'idealisme) sosté que, encara que coneguem amb evidència immediata que hi ha coses, no podem conèixer de cap manera com són les coses en

si mateixes (a la *cosa en sí*, l'anomena *noúmen*): l'única cosa que coneixem és la nostra manera de representar-nos-les (els *fenòmens*).

El "fenomenisme ontològic" antirrealista nega l'existència del món físic i no admet més realitat que la de l'experiència. Aquesta negació de l'existència del món físic o de la permanència dels objectes físics, juntament amb l'afirmació que només hi ha la ment i les seues idees, porta a l'idealisme. Representant d'aquest fenomenisme idealista fou Berkeley. El fenomenisme idealista inverteix la relació tradicional entre percepció i objecte: no és l'objecte la causa de la percepció, sinó que la percepció causa l'objecte, puix l'objecte es definit com un conjunt de sensacions organitzades.



Instrumentalisme. Doctrina epistemològica segons la qual les teories científiques no són ni vertaderes ni falses, sinó instruments per predir. Està oposada al realisme científic. Segons el realisme científic, les teories científiques descriuen "realitats" amb conceptes observacionals.



Per tant, les teories científiques poden ser vertaderes o falses. Per l'instrumentalisme, els conceptes teòrics són introduïts en les teories científiques com elements d'una construcció la funció de la qual és servir de guia per la investigació i per formular prediccions. Quan les prediccions queden confirmades o, en tot cas, no siguen falsades, no s'accepta que es diga de la teoria que és vertadera, sinó simplement que és adequada als efectes perseguits. Teòricament, les ciències no

poden ser una descripció verídica de la realitat, perquè distingeixen entre conceptes observacionals (per exemple, 'vermell') i conceptes teòrics (per exemple, 'àtom'): els primers, poden descriure "veritablement" el món real; els segons, no són més que simples ficcions útils per efectuar càlculs amb comoditat.

4.4 Tipus de coneixement o maneres de conèixer

Segons la Teoria del Coneixement, no hi ha només una sola manera de conèixer, sinó diverses. Així parlem de diferents tipus de coneixement:

- Coneixement sensible i coneixement intel·lectual.
- Coneixement immediat i coneixement mediat.
- Coneixement *a priori* i coneixement *a posteriori*.
- Coneixement teòric i coneixement pràctic.

Coneixement sensible i coneixement intel·lectual. Si entenem "coneixement" en sentit ampli (captació de l'objecte per part del subjecte), segons l'ordre o nivell en què es produeix aquesta captació, es distingeix entre coneixement sensible i coneixement intel·lectual.

El coneixement sensible prové del procés de sensació-percepció, és a dir, de la recepció de les dades sensorials (sensació) i de la interpretació que fa el nostre cervell d'aquestes dades (percepció).

El coneixement intel·lectual, també anomenat pensament, és la captació de l'objecte mitjançant el "concepte".

Sensibilitat i Enteniment, a més de dos tipus o nivells de coneixement, són també dos "fonts del coneixement"; però no es tracta de fonts separades i independents una de l'altra, sinó que es troben integrades en el procés de conèixer: "sense sensibilitat cap objecte ens seria donat i, sense Enteniment, cap seria pensat. Els pensaments sense contingut són buits; les intuïcions sense conceptes són cegues» (Kant).

Coneixement immediat i coneixement mediat. En el coneixement immediat o directe, el subjecte capta directament amb la ment l'objecte, sense cap inferència en el procés de conèixer. Aquesta immediatesa s'anomena "intuïció". La intuïció pot ser sensible o intel·lectual. La intuïció sensible consisteix en la captació immediata de les dades dels sentits: les coses es coneixen per experiència (externa o interna) immediata.



L'empirisme afirma que aquesta és l'única manera de conèixer. La intuïció racional consisteix en la captació immediata de les idees o conceptes. Aleshores, els vertaders objectes de coneixement no són les coses, sinó les idees o els conceptes i el seu valor rau en l'evidència. Aquesta fou la tesi del racionalisme.

La tendència, però, en Teoria del Coneixement, és eliminar qualsevol tret d'irracionalitat intuicionista. En el coneixement mediat o indirecte, també anomenat discursiu, conèixer és inferir i la inferència suposa sempre una mediació entre el subjecte i l'objecte. Fora de la sensibilitat no es coneix sinó mitjançant conceptes, i aquests suposen inferències i abstraccions, no intuïcions. El coneixement discursiu requereix d'un procés d'investigació, per tant, el seu valor rau en la solidesa dels principis en què es recolza o en la fiabilitat dels documents utilitzats.

Coneixement a priori i coneixement a posteriori.- El coneixement a priori és aquell la validesa del qual s'origina en la raó. *A priori* significa "amb anterioritat a l'experiència" o "amb independència de l'experiència", no en sentit psicològic sinó en sentit lògic: no cal recórrer a l'experiència per comprovar la veritat del coneixement (exemple: "El triangle té tres angles"). El coneixement a posteriori és aquell la validesa del qual prové de la seua concordança amb l'experiència. *A posteriori* vol dir "després de l'experiència" (exemple: "les dones s'encarreguen d'atendre les persones malaltes").

Coneixement teòric i coneixement pràctic. El coneixement teòric pretén descriure com són les coses o, més prompte, com podrien ser: les teories són sempre provisionals, moltes vegades convencionals, i cal tenir precaució en prendre una decisió sobre la seua veritat o falsedat. El coneixement pràctic tracta sobre normes per l'acció, normes que es coneixen com útils o eficaces: en aquest cas, la veritat de tal coneixement consisteix en la seua eficàcia (pragmatisme).

4.5 El criteri de veritat

Veritat, del llatí *voretas* –que indica l'exactitud i el rigor en el dir– tradueix la paraula grega *alétheia*, que significa “el que està ocult”, “el que es palès”. Primitivament, la veritat fou entesa com una propietat de les coses. Més tard, fou considerada una propietat de l'Enteniment: és ell el que ha de “desenvelar” el que són les coses. Tal concepció aparegué clarament amb Aristòtil i fou acceptada per bona part de la filosofia posterior.

Els problemes plantejats pel que fa a la veritat són:

- Teories sobre la veritat: Què és la veritat? Què volem dir quan afirmem que un enunciat és vertader?
- Criteri de veritat: Necessitem un criteri per distingir la veritat i de l'error? Quin? Com justificar-lo?
- Possibilitat de la veritat: Hi ha veritats absolutes? És tota veritat relativa? En quines condicions podem afirmar que una veritat és certa? O només podem dir que “no hi ha sinó opinions”?



Teories de la veritat. Les teories de la veritat versen sobre què volem dir quan afirmem que un enunciat és vertader. Actualment, destaquen tres teories: la teoria de la correspondència o teoria semàntica de la veritat, la teoria de la coherència i la teoria pragmàtica de la veritat. Totes elles coincideixen en mantenir que la veritat és una relació; difereixen, però, en establir quin són els termes que es relacionen entre si: relació d'una proposició amb els fets (correspondència); relació d'una proposició amb un conjunt establert de proposicions (coherència) i relació d'una proposició amb la utilitat (pragmàtica).

La veritat com correspondència. Entén la veritat com una relació de correspondència entre una proposició i un fet. La veritat és una propietat dels enunciats, que consisteix en una relació de coincidència entre l'enunciat i el fet, o entre el pensament i la realitat. Un enunciat és vertader si el seu significat descriu els fets tal com els coneixem o interpretem; és fals si no ho fa. En conseqüència, la veritat és, abans que res, una propietat del discurs declaratiu; la veritat o la falsedat pertanyen als enunciats o proposicions i no als fets. És, doncs, un concepte purament epistemològic.



La correspondència pot entendre's en dos sentits:

- Sentit estricte (correspondència com congruència): l'enunciat és una còpia de la realitat, és com un mirall on es reflexa la realitat, i l'estructura de l'enunciat correspon a l'estructura de la realitat. (Plató i Russell).
- Sentit ampli (correspondència com correlació): el sentit global de l'enunciat coincideix amb el fet. (Aristòtil i J.L. Austin).

Bona part de les objeccions a aquesta teoria provenen de:

- L'ambigüitat o amplitud de sentit del terme "correspondència".
- El sentit que cal donar al terme "fet": hi ha qui objecta que un fet no és sinó un altre nom d'enunciat i, en aquest cas, es planteja entre quins termes es dóna la relació.

Teoria de la veritat com coherència. Teoria sostinguda, principalment, per les ciències formals, segons la qual una proposició o enunciat és vertadera quan és compatible amb un conjunt coherent de proposicions o enunciats, o deduïble dels axiomes. Així, per exemple, la veritat del teorema de Pitàgores no depèn de la seua aplicabilitat a la realitat, sinó de què es dedueix dels axiomes i postulats d'Euclides; dins d'un altre conjunt d'axiomes podria ser fals o buit de significat. Quan aquest criteri de veritat s'aplica a altres àmbits, no merament formals, el conjunt d'enunciats al·ludit és el conjunt dels enunciats que es consideren vertaders.

Teoria pragmàtica de la veritat. El significat d'un concepte o d'un enunciat es veu en la pràctica. William James (1842-1910), entén la veritat com una propietat de tota proposició o enunciat –James parla de "creences"– que en la pràctica funciona, resulta o té conseqüències útils. Aquesta utilitat no ha d'entendre's en un sentit merament tecnològic o pràctic d'abast immediat, sinó en un sentit molt més ampli.

Criteris de veritat. El criteri de veritat és una norma, mètode o regla que ens permet decidir quan un enunciat és vertader o no. Els criteris que fins ara han estat proposats són: la coherència, l'evidència, el consens universal i l'èxit en l'acció.

La coherència. Aquest criteri és adient pels enunciats formals (els que no fan referència a la realitat) de la lògica i de les matemàtiques. Un enunciat és "vertader" quan se'n deriva correctament dels principis o axiomes establerts i, no està en contradicció amb el conjunt d'enunciats del sistema. També s'aplica a enunciats sobre la realitat. Així, en la ciència física, un enunciat pot ser "vertader" quan està d'acord amb el conjunt d'enunciats ja acceptats com fiables.

L'evidència. És a dir, l'absoluta claredat ("evidència" deriva del llatí *videre*, veure) amb la qual una cosa se'ns presenta com vertadera.

El consens universal. Aquest criteri ja fou reconegut com una garantia de veritat per Aristòtil i, sobretot, per l'estoïcisme, el qual afirmà l'existència de "nocions comunes" en tots els homes. L'eclecticisme, i en particular Ciceró (-106 / -43), el considerà el criteri definitiu de veritat. Thomas Reid (1710-1796) l'anomenà "seny" i el concebé com un conjunt de veritats innates ubicades al "sa Enteniment humà" (veritats com l'existència del món exterior, d'un jo, etc.). Actualment, aquest criteri es considerat una variant de la teoria pragmàtica de la veritat, atribuïble a Jürgen Habermas, segons el qual "veritat" no és un predicat o propietat d'una proposició o enunciat, sinó una exigència ideal del mateix, que reclama dels altres l'assentiment, o el consens intersubjectiu, una vegada presentades les justificacions amb les quals s'afirma l'enunciat.

L'èxit en l'acció. Segons el pragmatisme, la veritat no ha de ser separada de l'acció: l'*home* no és un ser teòric, sinó un ser actiu; la veritat s'ha de mesurar, doncs, pels resultats de l'acció (utilitat). Per Williams James, que creà el concepte pragmatista de "veritat", "adequar-se amb la realitat" no és sinó "estar en tan actiu contacte amb ella, que se la manege millor que si no estiguérem adequats a ella". També Marx afirmà que "és en la praxi on l'*home* ha de provar la veritat, és a dir, la realitat i el poder del seu pensament": el coneixement sorgeix de la praxi i ha de ser contrastat amb ella per ser considerat vertader.

Possibilitat de la veritat. Quan una proposició ens sembla vertadera amb claredat, diem que és "evident". L'evidència és, doncs, una propietat de les idees clares i distintes (Descartes). Aquesta propietat li permet a la ment adherir-s'hi amb absoluta seguretat a la proposició. Aquesta seguretat amb què la ment afirma la veritat d'una proposició s'anomena **certesa**, la qual és, doncs, un estat de la ment. Així, "dos més dos són quatre" apareix com evident i ho podem afirmar amb certesa.

La pregunta sobre la possibilitat de la veritat és una pregunta sobre la possibilitat de la certesa. Quasi ningú no ha negat mai tal possibilitat en l'àmbit de la matemàtica. Una altra cosa ha ocorregut pel que fa a les afirmacions sobre la realitat. L'actitud més pessimista és l'escepticisme. Oposada a aquest, trobem el dogmatisme. Postures intermèdies són el criticisme i el relativisme.

Escepticisme. Concepció epistemològica segons la qual la ment humana no és capaç de justificar afirmacions vertaderes.

Tipus:

- Escepticisme extrem o absolut: sosté que no hi ha cap enunciat objectivament vertader per la ment humana, o que és totalment impossible justificar afirmacions vertaderes. Aquest escepticisme es refuta a si mateix, perquè té pretensions de veritat, aleshores és impossible justificar la seua veritat, es nega a sí mateix.
- Escepticisme moderat o relatiu: afirma que hi ha pocs enunciats objectivament vertaders,



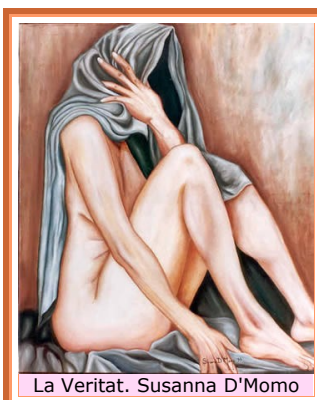
Art crític. Emanuela Ligal

o estableix dubtes raonats sobre la capacitat de la ment humana per conèixer les coses i, pel mateix, la sotmet a examen. Aquest escepticisme propugna una actitud crítica davant el dogmatisme. El dubte metòdic, l'esperit crític o el rigor científic són manifestacions pràctiques d'un escepticisme moderat.

Una de les primeres expressions de l'escepticisme la trobem en Pirró d'Elis (-360 / -272): ni els sentits ni la raó poden subministrar-nos un coneixement vertader; per tant, si volem arribar a l'*ataràxia*, hem de romandre indiferents a tot, abstenir-nos de fer judicis (l'estoïcisme anomenà aquesta suspensió de judici *epojé*).

Un dels seus representants més destacats fou David Hume (1711-1776). Hume distingeix (*Investigació sobre l'Enteniment humà*, sec. XII) entre escepticisme "antecedent" i escepticisme "conseqüent". El primer és "anterior a tot estudi i filosofia", i un exemple podria ser el dubte metòdic cartesià, que planteja la recerca d'un primer principi de certesa infal·lible; el segon és "posterior a la ciència i a la investigació". Mantenir un escepticisme antecedent en forma exagerada –pirrònica– equival a negar qualsevol possibilitat d'arribar a la certesa. L'escepticisme conseqüent és el que cal adoptar després d'haver sotmès a examen les nostres possibilitats cognoscitives. Aquest escepticisme posa de manifest la impossibilitat de conciliar el que creiem pel seny i el que sostenim després d'haver-hi fet un examen filosòfic: per seny creiem que el que veiem és el que existeix, però la raó filosòfica rebutja identificar les nostres representacions amb els objectes que ens representen; tampoc no disposa de bons arguments per demostrar que les nostres percepcions o representacions es corresponen amb els objectes reals. L'escepticisme de Hume ha passat a ser una de les postures fonamentals de la filosofia neopositivista del s. XX, però és també una característica de totes aquelles filosofies que, des de Kant, han sotmès la Raó a examen.

Dogmatisme. Postura que manté la veritat d'un enunciat sense justificar-la massa, o que



La Veritat. Susanna D'Momo

sosté que són molts els enunciats la veritat dels quals podem saber. Són dogmàtics l'estoïcisme i l'epicureisme perquè, front l'escepticisme, sostingueren la possibilitat de defensar amb raons la veritat de les pròpies opinions (*dógmata*): dogma *versus* suspensió del judici, o *epojé*. Per Kant, el dogmatisme és la pretensió d'avançar en el coneixement filosòfic sense haver sotmès a crítica les capacitats cognitives de la Raó. Els seus oposats són, per tant, el criticisme i l'escepticisme. Des de Kant, dogmàtic és el contrari de crític. En un sentit semblant equival a "no científic".

Criticisme. El terme, a més de referir-se genèricament a l'activitat crítica pròpia de la filosofia, al·ludeix d'una manera peculiar a la filosofia de Kant. Aquesta constitueix un examen o crítica, no dels productes o dels mètodes del coneixement humà, sinó de la pròpia Raó humana per determinar les possibilitats de coneixement, el seu abast i els seus límits. En concret, la filosofia crítica examina les capacitats de la Raó humana per conèixer alguna cosa *a priori*. A l'estudi d'aquestes condicions o possibilitats de coneixement per part de la Raó, també l'anomena Kant "filosofia transcendental".

Relativisme. Afirma que tot coneixement o tot valor moral depèn essencialment del punt de vista del subjecte que el té. Hi ha, doncs, relativisme epistemològic i relativisme ètic. El primer defensa que no hi ha veritats universalment vàlides i independents de l'apreciació dels subjectes; el segon nega l'existència de normes morals universalment vàlides. La conseqüència és que tant el coneixement com les morals depenen de diversos condicionaments, que poden ser l'individu, la societat o la cultura, ja siga en l'aspecte psicològic, sociològic o històric.

Comparat amb l'escepticisme, el relativisme afirma menys. L'escepticisme diu que no hi ha veritats o, si n'hi ha, són escasses. El relativisme sosté que les veritats tenen un valor relatiu al –en dependència amb el– subjecte.

Es diferencia del subjectivisme en què aquest estableix una dependència directa entre el coneixement i la consideració del subjecte; mentre que el relativisme fa dependre el coneixement de factors externs al subjecte. En la pràctica s'identifiquen, perquè en l'expressió "l'home és la mesura de totes les coses" –màxima del relativisme– el terme "home" ocupa el lloc del subjecte pensant i el de la seua història cultural.

Bibliografia

- William P. Alston *Filosofía del lenguaje*. Alianza Universidad. Madrid.
- Bontempo y Odell Ed. (1957) *La lechuza de Minerva ¿Qué es filosofía?* Ed. Cátedra. Madrid. 1979.
- Jordi Cortés Morató y Antoni Martínez Riu. *Diccionario de filosofía en CD-ROM*. 1996. Editorial Herder S.A., Barcelona.
- Ferrater Mora, J. *Diccionario de filosofía*. Alianza Universidad
- Hudson, W.D. *La filosofía moral contemporánea*. Madrid. Alianza editorial, 1970, cap. 2
- Pinillos, J. L. *Principios de psicología*. Madrid. Alianza Editorial, 1977, cap. 6
- Ortega y Gasset, J.(1958) *¿Qué es filosofía?* Rev. de Occidente en Alianza Editorial. Madrid 1980.
- Russell, B.(1912) *Los problemas de la filosofía* Ed. Labor. Barcelona 1981. Cap. 15 "El valor de la filosofía".